



PFA Holding

Rapport for samfundsansvar 2021

Northvolt

PFA er långiver med et stort trecifret millionbeløb til det svenske selskab Northvolt. I 2020 bidrog PFA til finansieringen af en fabrik, der forventes at blive et af Europas største anlæg til produktion af lithium-ion-battericeller til primært eldrevne køretøjer. Når fabrikken er færdig vil den årligt kunne levere batterier til mellem 1 og 1,2 mio. biler årligt. PFA besøgte i slutningen af 2021 Northvolts produktionsanlæg i Skellefteå - en lille by i det nordvestlige Sverige.

Billede: Common Ground





CR-rapport

Samfundsansvar i PFA



Om denne rapport

Denne rapport er den lovpligtige redegørelse for samfundsansvar og den lovpligtige redegørelse for det underrepræsenterede køn i ledelsen i henhold til bekendtgørelse om finansielle rapporter for forsikringsselskaber og tværgående pensionskasser, §132a og 132b for regnskabsåret 2021.

PFA er som livsforsikringsselskab påkrævet at give specifikke oplysninger vedrørende miljømæssige bæredygtige økonomiske aktiviteter, i henhold til artikel 8 i forordning (EU) 2020/852, det vil sige miljøtaksonomi forordningen, hvilket er inkluderet her i rapporten. I år rapporteres der for første gang i overensstemmelse med Forsikring & Pensions klimarapporteringsskabelon. Rapporten oplyser endvidere, at bestyrelsen i PFA Holding A/S og PFA Pension forholder sig årligt til anbefalingerne for god selskabsledelse. Rapporten opfylder yderligere Komitéen for god Selskabsledelses 7 fokuspunkter for aktivt ejerskab.

PFA er yderligere UN Global Compact -medlem (siden 2009), og det er yderligere vores Communication on Progress. Rapporten vedrører perioden 1. januar-31. december 2021.



Indholdsfortegnelse

Et bæredygtigt PFA hele vejen rundt	6
Partnerskaber for handling	13
PFA's strategi for samfundsansvar: En bæredygtig nutid	14

Årsberetning

Samfundsansvar i PFA – Governance.....	17
Ansvarlige investeringer	18
Et sundere arbejdsliv	26
Det gode seniorliv	32
Et bæredygtigt PFA.....	40
PFA Brug Livet Fonden	47
PFA og EU Disclosure- og miljøtaksonomi forordningerne.....	49
Klimarapportering	52
Opfølgning på indsatser og mål for 2021	54

Politikker, data og nøgletal

PFA & FN's verdensmål for bæredygtig udvikling	56
Implementering af UN Global Compact's 10 principper i overblik	57
Forretningsmodel, politikker, data og nøgletal.....	58
Risikovurdering.....	61
Data og nøgletal for ansvarlig værdiskabelse.....	66
Data og nøgletal for medarbejdere	71
Koncernstruktur	75

Vi gør opmærksom på, at hver gang at reduktion af investeringers klimaaftryk med 29 pct. nævnes i PFA's rapport for samfundsansvar 2021, da menes der flg: Reduktion af investeringers klimaaftryk med 29 pct. ved udgangspunkt af 2024 for aktivklasserne: børsnoterede aktier, børsnoteret kredit og ejendomme.

Et bæredygtigt PFA hele vejen rundt

Med 2021 i bakspejlet kan vi se tilbage på endnu et år, hvor corona har sat sit præg på vores hverdag, og hvor vi fortsat har taget nye digitale arbejdsvaner til os. Det betyder, at vi har kunnet arbejde ufortrødent videre og igen i 2021 gøre vigtige fremskridt i vores arbejde med samfundsansvar, hvor vi især har haft fokus på områderne: sundhed og arbejdsliv, bæredygtige investeringer og seniorlivet.

Gode afkast på den mest bæredygtige måde

Mens vi under coronapandemien har oplevet, hvor stærkt innovationen kan gå, når videnskab, private og offentlige institutioner arbejder sammen, så er der stadig plads til forbedring, når det kommer til klimaudfordringerne. Ifølge FN's omfattende klimarapport fra august 2021 er der således fortsat brug for massive investeringer i grøn teknologi, hvis vi skal holde temperaturstigningerne under den anbefalede grænse på 1,5 grader.

I PFA er vi klar til at støtte op om denne udvikling, og vi har en stærk tro på, at gode afkast, samfundsansvar og klimahensyn i stigende grad vil gå hånd i hånd. Derfor har vi allerede investeret milliarder i verdens to største havvindmølleparker, hybridfærger, solcelleparker og bæredygtig batteriproduktion. Ligeledes har vi sammen med et konsortium af medinvestorer meldt os klar til at investere i etableringen af en ny energiø i Nordsøen, som ifølge projektplanerne vil kunne producere strøm til 10 millioner husstande og i tilgift indeholde Power-to-X-teknologi, som kan omdanne den grønne energi til brændstof, der kan lagres og transporteres. Det vil i givet fald være verdens første energiø, med andre ord et ambitiøst og nytænkende projekt, som kan udbygge Danmarks position som et grønt foregangsland. Det vil PFA gerne tage del i, og vi har i 2021 blandt andet bidraget med input til Energistyrelsen, som står for udarbejdelse af projektudbuddet.

Det tætte samarbejde mellem det offentlige og private er en af grundene til, at Danmark er blevet et grønt foregangsland, og PFA har i 2021 blandt andet bakket op om dette samarbejde gennem deltagelse i regeringens klimapartnerskab med finanssektoren samt som en del af den danske delegation på COP26-klimatopmødet i Glasgow. Ligeledes har vi deltaget i finanssektorens arbejde med udmøntningen af EU's nye klimataksonomi og disclosure-forordning, som vil danne ramme om, hvordan man fremadrettet klassificerer og rapporterer på 'bæredygtighed' i investeringer. Det er et initiativ, som vi hilser velkomment, da det både er i pensionsselskabernes og

kundernes interesse, at der kommer fælles krav til grønne investeringsprodukter.

Klimaudfordringen er vores generations største opgave, og fra vores kunder oplever vi også stor interesse for at bakke op om den grønne omstilling. Her godt halvandet år efter lanceringen af vores ekstra klimavenlige pensionsprodukt, PFA Klima Plus, har vores kunder placeret over 10 mia. kr. i produktet, og vi har samtidig vist, at der ikke er en modsætning mellem at investere grønt og skabe gode afkast. Derfor vil vi også fortsætte med at forbedre klimaaftrykket fra vores samlede investeringsportefølje, og vi har sat et nyt delmål om at reducere CO₂-aftrykket fra vores investeringer med 29 pct. inden udgangen af 2024. Det er sket i regi af vores partnerskab i Net-Zero Asset Owner Alliance, som tæller mere end 50 af nogle af verdens største investorer, hvoraf alle har tilsluttet sig Paris-aftalen og givet tilsagn om løbende at rapportere på deres klimamål.

Sundhed og ledelse, når kontoret bliver virtuelt

Kigger vi på folkesundheden, tyder det på, at to år i konstant corona-alarmberedskab har været med til at tære på vores helbred. Det kan vi se på antallet af stresssygemeldinger, som er steget markant i 2021. Derfor har vi fortsat med at ruste op på området med flere varme hænder og intensiveret samarbejdet med virksomhederne om stressramte medarbejdere, så vi får forhindret, at stress udvikler sig til mere alvorlige lidelser. Vi har ligeledes introduceret banebrydende nye datadrevne IT-løsninger, som via kunstig intelligens hjælper os med at identificere medarbejdere med risiko for langtidssygemeldinger. Det giver os mulighed for at tilbyde dem en tidlig behandling, som vi ved, er så vigtig.

Vi kan se, at vores nye tilgang og værktøjer hjælper, men det er vigtigt at sige, at det ikke er en udfordring, som vi eller andre kan løse alene. Det kræver fælles løsninger og handling, og derfor er vi også gået sammen med vores virksomheds- og organisationskunder i nye fora, hvor vi kan udveksle erfaringer og få input fra eksterne forskere og eksperter. Det arbejde vil fortsætte i 2022, hvor vi kommer til at sætte ekstra fokus på det sunde arbejdsliv. Det gælder også i forhold til de nye, mere digitaliserede arbejdsrammer, som vi i 2021 blandt andet har adresseret med webinarer til ledere, om hvordan man kan håndtere en ny hybrid arbejdsdag, hvor nogle arbejder på kontoret og andre hjemmefra. Vi kan se, at den situation især har været en udfordring for ledere og bidraget til, at de som gruppe har været mere stresspåvirkede end andre.

” Coronapandemien har udfordret vores sundhed og trivsel, men også skabt afgørende forskningsresultater og værdifulde teknologiske fremskridt, som vi fx kan bygge videre på til at skabe et mere hybridt og fleksibelt arbejdsliv. Vi har også fået styrket partnerskabet mellem det offentlige og private, og det skal vi udnytte i de kommende år, hvor samfundet fortsat skal investere massivt i den grønne omstilling.

Allan Polack, Group CEO, PFA



PFA hjælper med at sætte senkarrieren på skinner

Det er ikke kun i forhold til arbejdslivet og klimaet, at samfundet forandrer sig. Det gælder også på seniorområdet. Her kan vi se ind i en fremtid, hvor hver fjerde dansker om 20 år vil være 65 år eller ældre, til gengæld forbliver vi også raske og arbejdsdygtige selv i en sen alder. I PFA arbejder vi derfor målrettet med at udvikle løsninger, der giver bedre muligheder for at bevare seniorressourcer på arbejdsmarkedet. Eksempelvis har vi udviklet en guide til vores virksomheds- og organisationskunder, som skal hjælpe dem med at gøre senkarriere til en integreret del af personalepolitikken og udviklingssamtalerne. Vi har også udviklet pensionskoncepter for gradvis tilbagetrækning, som er blevet en fast del af næsten alle vores firmaaftaler. Det er begge tiltag, som skal bidrage til at fastholde vigtige ressourcer på arbejdsmarkedet og øge udbuddet af kvalificeret arbejdskraft, hvad der er så stærkt brug for. Herudover så er det ligeså vigtigt med til at give den enkelte medarbejder en god og velplanlagt overgang fra arbejdsliv til pension.

Med til et godt seniorliv hører ikke bare en meningsfuld senkarriere, men også et sted at bo, som er tilpasset behovene i seniortilværelsen og kan danne rammerne om et aktivt liv med fokus på fællesskab. I PFA har vi derfor investeret massivt i både seniorbofællesskaber og friplejehjem, som kan supplere de offentlige tilbud, der risikerer at komme under pres på grund af den aldrende befolkning. Det er tilbud, som vi mærker stor interesse for blandt vores kunder. Derfor var det også med stor glæde, at vi i 2021 kunne offentliggøre planer om at åbne et nyt seniorbofælleskab i Sønderborg samt byde

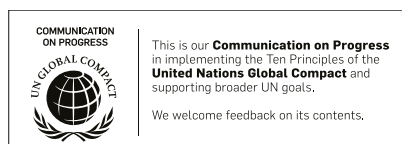
velkommen til de første PFA-kunder på vores to friplejehjem, som vi har i partnerskab med OK-Fonden. Der er planen at etablere i alt ti friplejehjem sammen med OK-Fonden, og vi er i øjeblikket i dialog med en række danske kommuner om mulighederne.

Dataetik, trivsel og ledelse i PFA

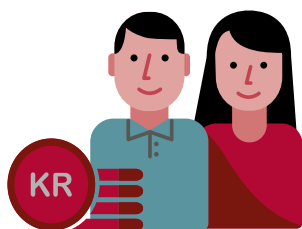
Du kan læse mere om både vores klimainvesteringer, sundhed og seniortiltag i denne rapport, hvor vi også fortæller, hvordan vi arbejder med bæredygtighed i PFA - fra klimavenligt domicil, til trivsel, medarbejderengagement, mangfoldighed og dataetik. Det sker med ambitionen om at skabe en rummelig arbejdsplads med en bred sammensætning af faglige og menneskelige kompetencer, der kan udvikle PFA med fokus på bæredygtighed hele vejen rundt, fra produkter og kunderelationer til ledelse og medarbejderengagement.

Med denne rapport bekræfter vi samtidig vores fortsatte støtte til UN Global Compacts 10 principper inden for områderne menneskerettigheder, arbejdskraft, miljø og anti-korruption, og denne rapport er vores fremdriftsrapportering (Communication on Progress) i henhold til retningslinjerne.

Allan Polack
Group CEO



Stærkt fællesskab med vores kunder og resten af Danmark



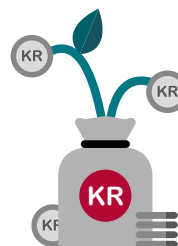
KundeKapital

I PFA Pension deler vi risiko og overskud med vores kunder*

1.018 mio. kr. overført til
PFA KundeKapital

Kunderne har i gennemsnit
fået 2.467 kr. i PFA KundeKapital
i 2021

*Læs mere om KundeKapital på PFA.dk



Opsparing

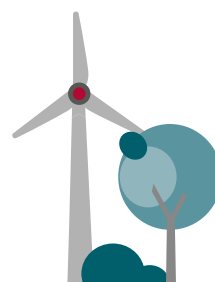
647 mia. i kundemidler
39,2 mia. kr. i samlet afkast
41,3 mia. kr. i indbetalinger

Værdiskabelse



Partnerskaber

Forsikringer via LB Forsikring
Opførelse af friplejehjem i
samarbejde med OK-fonden



Klimamål

PFA Klima Plus er klimaneutral
i 2025

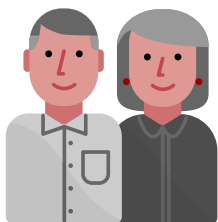
Reduktion af investeringers
klimaaftryk med 29 pct. ved
udgangen af 2024*

PFA Plus og PFA Klima Plus
udleder henholdsvis 32 og 79 pct.
mindre CO₂ end verdensindekset
for aktier

*For aktivklasserne: børsnoterede
aktier, børsnoteret kredit og ejendomme

1,3 mio.
CPR-kunder

PFA



Senior

Fortrinsret til seniorboliger og -bofællesskaber

Helbredssikring til seniorer

Hjælp til planlægning af senkarriere

7,8 mia. kr. udbetalt i løbende pension

Fortrinsret til tre friplejehjem

14,1 mia. kr.
betalt i skat og afgifter



Rådgivning

92 rådgivere

70.049 rådgivningssamtaler

157 webinarer

3,3 mio. logins på Mit PFA

Kundefordele

6.400

virksomheds- og organisationskunder



Sundhed og forebyggelse

Vi har udbetalt 3,9 mia. kr. til 89.000 pårørende og syge kunder

204 virksomheder og organisationer har fået sparring om en ny sundhedsstrategi

ca. 3.300 kunder har været i et forløb via PFA EarlyCare

Vi har udbetalt 1,7 mia. kr. til kunder med nedsat erhvervsevne

785 har anvendt PFA Sundhedslinje



Attraktive fordele

Adgang til:

4.387 lejeboliger

518 kollegieværelser

Investeringsforening med markedets bedste image

ESG-nøgletal 2021

Afklaring af metode fremgår under overskriften 'Nøgletal, data og metodebeskrivelse' på side 64 – 65.

Miljødata (Environmental)

CO2e-udledning i PFA	Enhed	2021	2020	2019
Scope 1 ¹	Ton	391	478	575
Scope 2	Ton	159 ²	158 ³	680

1 Dataleverandør har kun kunnet levere CO2 og ikke CO2e.

2 Data for fjernvarme fra Aarhus og Vejle lokationer kunne ikke indhentes for 2021, disse udgjorde 4 % af scope 2 i 2020. Derfor er det i 2021-tallet forudsat, at Aarhus og Vejles andel fortsat udgør 4 % for at give et mere retvisende tal.

3 Ændret fra 190 i CR-rapport 2020 da PFA i den mellemliggende periode har modtaget individuelle udledningsrapporter for 2020 fra el- og fjernvarmeleverandører, som indeholder lavere emissionsfaktorer end først antaget.

Øvrige miljødata i PFA	Enhed	2021	2020	2019
Energiforbrug	Gigajoule	22.670 ¹	23.860	25.290
Vedvarende energianandel	Pct.	67 ²	63 ³	-
Vandforbrug	m ³	7.900	8.007	-

1 Data for fjernvarme fra Aarhus og Vejle lokationer kunne ikke indhentes for 2021, disse udgjorde 2 % af vores samlede energiforbrug i 2020. Derfor er det i 2021-tallet forudsat, at Aarhus og Vejles andel fortsat udgør 2 % for at give et mere retvisende tal.

2 Individuelle miljødeklarationer for 2020 fra el- og fjernvarmeleverandører er anvendt, da deklarerationer for 2021 først bliver tilgængelige i løbet af 2022.

3 Ændret fra 33 % i 2020, da vedvarende energianandel fra individuelle miljødeklarationer for 2020 fra el og fjernvarmeleverandører er indregnet.

Sociale data (Social)

	Enhed	Mål 2022	2021	2020	2019
Fuldtidsarbejdsstyrke	FTE	-	1.487	1.396	1.323
Lønforskel mellem køn	Gange/FTE	Kønsneutral	1,3	1,3	1,4
Medarbejderomsætningshastighed	Pct.	<13,5 %	11,5	10,8	14,0
Sygefravær	Dage/FTE	<3 %	5,1	5,5	7,8
Betalte skatter	Mio. kr.	-	14.100	10.300	12.930
Fastholdelse af virksomheds- og organisationskunder	Pct.	-	97,2	98,1	98,6

Kønsdiversitet i PFA Holding A/S		Mål 2022	2021	2020	2019
Alle medarbejdere	Pct. kvinder	Min. 40	49	48	47
Direktion	Pct. kvinder	Min. 25	20	0	0
Direktører	Pct. kvinder	Min. 25	31	27 ¹	18
Mellemledere	Pct. kvinder	Min. 40	35	31	31
Teamledere	Pct. kvinder	Min. 40	40	46	46 ²

1 Ændret fra 24 i CR-rapport 2020, da der benyttes en ny metode, hvor det undlades at medregne direktører, som sidder i opsagt stilling.

2 Rettet fra 45 % i rapport for 2020.



Ledelsesdata (Governance)

	Enhed	Mål 2025	2021	2020	2019
Bestyrelsens kønsdiversitet*	Pct. kvinder	33,33	27	27	20
Tilstedeværelse på bestyrelsesmøder	Pct.	-	94	94	89
Lønforskel mellem Group CEO og medarbejdere	Gange	-	11,3	11,8	10,5

* PFA Holding/PFA Pensions bestyrelse. Læs mere s. 74 i rapporten.

PFA's investeringer

Miljødata (Environmental)

Med årets rapport har PFA opdateret vores principper og metoder for måling og opgørelse af finansierede emissioner til at følge branchens nye retningslinjer fra Finanssektorens Klimapartnerskab (via Forsikring & Pension og Finans Danmark). Metoden tager højde for, at både kreditorer og aktionærer er med til at finansiere et selskabs aktiviteter og derfor også påtager sig deres andel af selskabets CO₂e-udledninger. Værdierne i tabellen 'CO₂e-aftryk fra børsnoterede aktier i PFA i forhold til verdensindeks' er udregnet med afsæt i tidligere anvendt regnskabspraksis (se CR-rapport 2020), da klimamålet i PFA Klima Plus vedrørende udledning for børsnoterede aktier ligeledes tager afsæt heri.

CO ₂ e-aftryk fra børsnoterede aktier i PFA i forhold til verdensindeks	Enhed	2021	2020	2019
Alle aktier	Pct.	-32 ¹	-15 ²	-16 ³
PFA Klima Plus	Pct.	-79 ¹	-77 ⁴	-

1 Vægtet gennemsnit for året baseret på månedlige målinger.

2 Vægtet gennemsnit for året baseret på månedlige målinger, dog kun baseret på november 2019 og marts 2020 for de første fem måneder af 2020.

3 Punktmåling november 2019.

4 Vægtet gennemsnit juni - december 2020.

CO ₂ e-udledning fra børsnoterede aktier	Enhed	2021	2020	2019
Total udledning	Ton	1.159.000 ¹	1.268.000 ²	1.487.000 ²
CO ₂ e-aftryk	Ton/mio. kr. investeret	6 ³	9 ²	12 ²
Carbon intensitet	Ton/mio. kr. i omsætning	18 ³	-	-
Vægtet gennemsnit carbon intensitet	Ton/mio. kr. i omsætning	21 ⁴	39 ⁵	38 ²

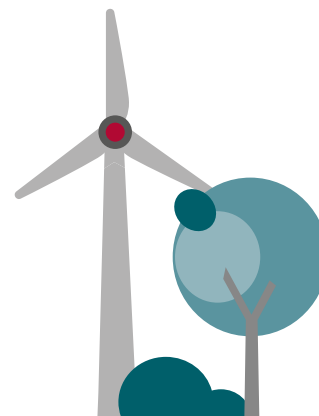
1 Vægtet gennemsnit for året baseret på månedlige målinger, med undtagelse af januar og februar.

2 Punktmåling ultimo året.

3 Gennemsnit for året baseret på månedlige målinger, med undtagelse af januar og februar.

4 Gennemsnit for året baseret på månedlige målinger.

5 Gennemsnit for året baseret på månedlige målinger, dog kun baseret på november 2019 og marts 2020 for de første fem måneder af 2020.



CO2e-udledning fra børsnoterede kreditobligationer	Enhed	2021	2020	2019
Total udledning	Ton	527.000 ¹	778.000 ²	1.257.000 ²
CO2e-aftryk	Ton/mio. kr. investeret	11 ¹	17 ²	25 ²
Carbon intensitet	Ton/mio. kr. i omsætning	27 ³	-	-
Vægtet gennemsnit carbon intensitet	Ton/mio. kr. i omsætning	30 ³	-	-

1 Vægtet gennemsnit baseret på månedlige målinger fra oktober, november og december.

2 Punktmåling ultimo året.

3 Gennemsnit baseret på månedlige målinger fra oktober, november og december.

CO2e-udledning fra ejendomme	Enhed	2021	2020	2019
Total udledning	Ton	4.000 ¹	7.000 ¹	9.000 ¹
CO2e-aftryk	Ton/mio. kr. investeret	1 ¹	2 ¹	3 ¹

1 Punktmåling ultimo året

Partnerskaber for handling

Råd og netværk for at fremme samfundsansvar

PFA prioriterer at deltage i råd og netværk for at udveksle viden og fremme arbejdet med samfundsansvar. Udover uformel dialog med en række forskellige aktører og interessenter har vi i 2021 blandt andet engageret os på følgende vis:



DANSK
ERHVERV

Dansif

Forsikring
& Pension



VELKOMMEN
HJEM



- Medlem af Carbon Disclosure Project - CDP
- Deltager i Climate Action 100+
- Medlem af Dansif
- Medlem af Dansk Erhvervs CSR-netværk
- Medlem af Finans Danmark
- Medlem af Forsikring & Pensions SRI-arbejdsgruppe
- Medlem af Global Real Estate Sustainability Benchmark – GRESB
- Medlem af Green Building Council Denmark
- Medlem af Nordic Engagement Cooperation
- Medlem af Ocean Plastic Forum
- Underskriver af Principles for Responsible Investment - PRI
- Deltaget i finanssektorens klimapartnerskab med Group CEO Allan Polack
- Benyttet Task Force on Climate-related Financial Disclosures – TCFD's anbefalinger
- Medlem af The Institutional Investors Group on Climate Change - IIGCC
- Medlem af UN Global Compact
- Medlem af UN Global Compact Network Denmark
- Medlem af United Nations-convened Net-Zero Asset Owner Alliance
- Medlem af Velkommen Hjem

PFA's strategi for samfundsansvar:

En bæredygtig nutid

Baggrund og indhold

PFA's strategi for samfundsansvar har navnet "En bæredygtig nutid" efter det overordnede formål for PFA. PFA's strategi for samfundsansvar blev udarbejdet og godkendt af direktionen i juni 2020.

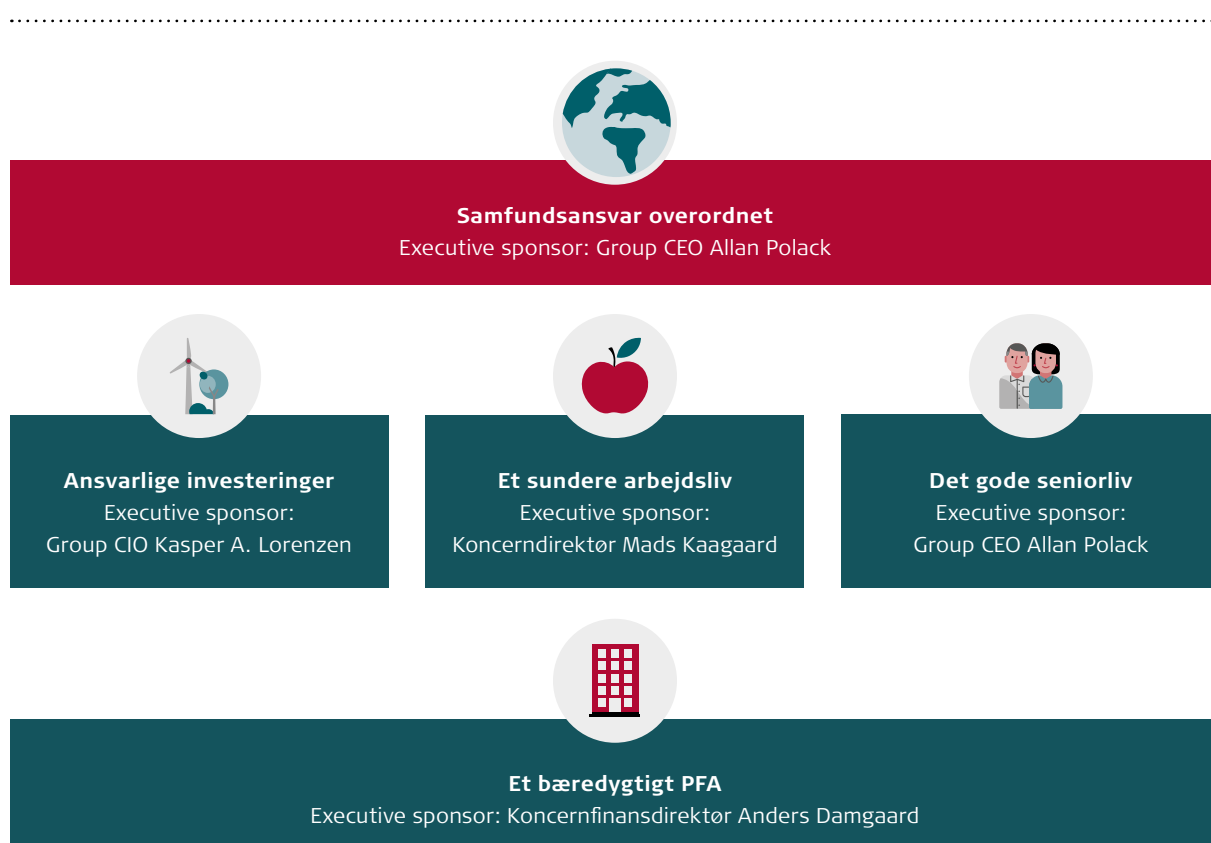
Følgende principper er afsat for strategien:

- Strategien skal bidrage til, at PFA realiserer sit formål om "en bæredygtig nutid for det gode liv i fremtiden".
- Den skal tage afsæt i kerneforretningen og de eksisterende planer i koncernstrategien.

- Den skal sikre de nødvendige handlinger, der giver PFA en troværdig og tydelig stemme inden for samfundsansvar og bæredygtighed.

Governance for samfundsansvar i PFA

For at sikre implementering og entydigt ejerskab på tværs af organisatoriske enheder blev strategien forankret i koncerndirektionen, idet hvert af de fire spor blev tilknyttet en executive sponsor.



Ambitioner og initiativer

For at skabe en forbindelse mellem det overordnede formål og de enkelte spor – og for at sikre, at PFA har en tydelig og ensartet ambition på hvert område på tværs af målgrupper – blev der defineret et medarbejderløfte, et kundeløfte og et samfundsløfte for hvert af de fire spor. Disse løfter skal ses som den ambition, som indsatsen i sporet har til hensigt at opfylde over for hver målgruppe.

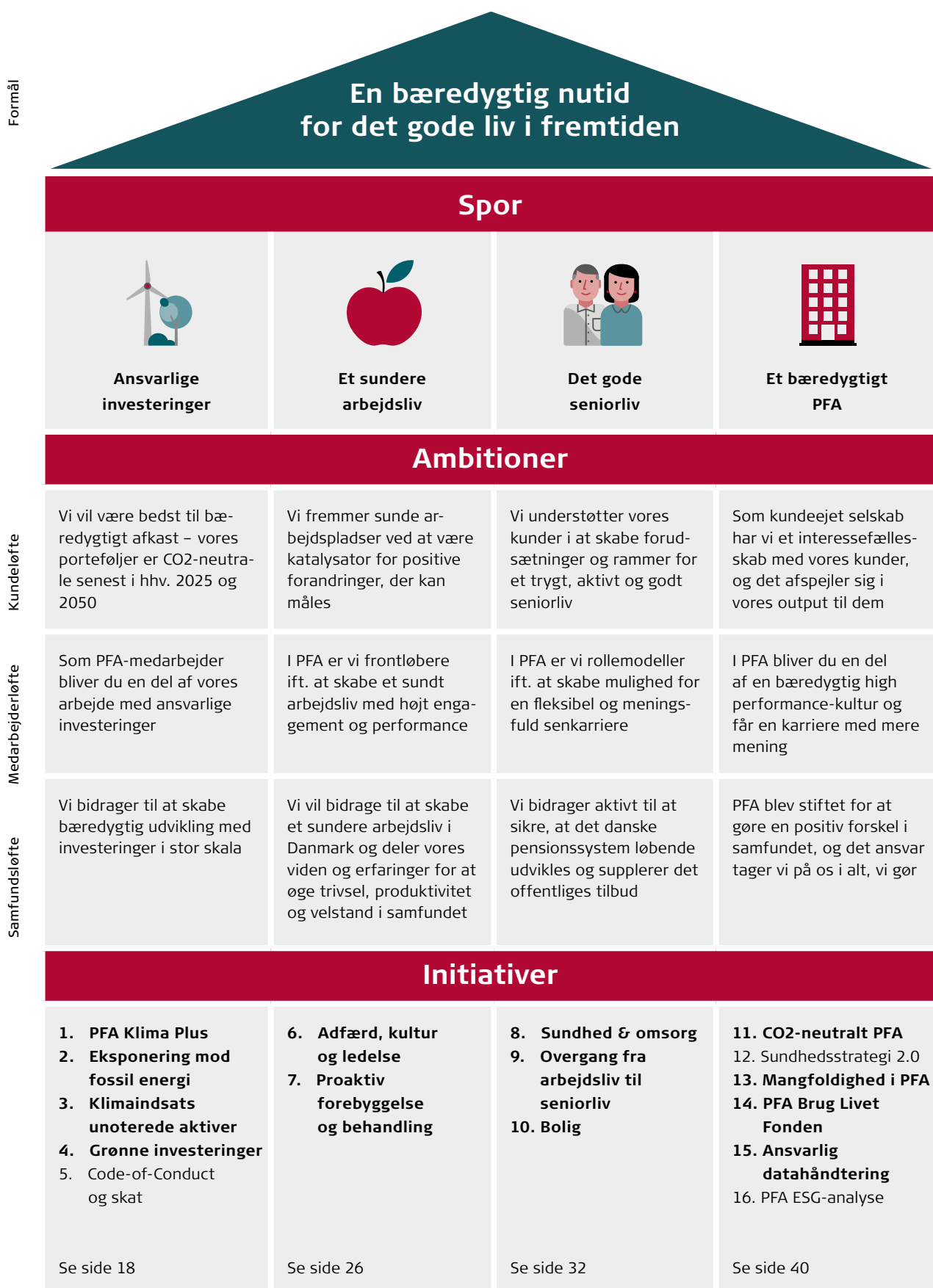
Næste element i strategien er de konkrete indsatser i hvert spor. De blev defineret ud fra eksisterende planer

i koncernstrategien, og enkelte initiativer blev tilføjet. Initiativerne skal ikke ses som udtømmende for strategiperioden – hvis løbetid er åben – men som de indsatser, der aktuelt arbejdes på. Det er en dynamisk liste, hvor nogle vil blive afsluttet, andre vil falde bort, og nye vil komme til i løbet af årene.

I 2021 har vi taget skridt til forankring af strategien og leveret på mange satte mål. Vores plan for 2022 er at genbesøge CR-strategien med ønsket om et roadmap frem mod 2025 for PFA-koncernen.

PFA's strategi for samfundsansvar

Nedenfor er en visuel fremstilling af den samlede strategi, hvor det overordnede formål, ambitionerne og indsatserne kædes sammen. På de kommende sider kan du læse mere om vores fremdrift i hvert spor i 2021.





Samfundsansvar i PFA – Governance

I forbindelse med arbejdet med Samfundsansvar - Corporate Responsibility - i PFA er der sikret en stærk forankring hvilket beskrives nedenfor.

PFA's bestyrelse

- Godkender PFA's politikker (fx PFA's politik for samfundsansvar og PFA's politik for ansvarlige investeringer og aktivt ejerskab)
- PFA's CR-rapport
- Bestyrelsen orienteres om PFA's arbejde med samfundsansvar af koncernledelsen.

PFA's koncernledelse

- Ansvar for PFA's samfundsansvar
- Koncernledelsen fastlægger PFA's strategi for samfundsansvar og sikrer, at den efterleves. CR-strategi forankret i koncernledelsen. Hvert spor i CR-strategien har en executive sponsor.

PFA's Responsible Investment Board (RI-board)

- Ansvar for efterlevelse af PFA's politik for ansvarlige investeringer og aktivt ejerskab
- Boardet mødes hver måned og vurderer bl.a. løbende fremdriften i sager, hvor vi er i kritisk dialog med selskaber. (Mandat er beskrevet i Kommissorium).

Teamet Bæredygtighed

- Det daglige arbejde med samfundsansvar og koordinering af indsatser udføres af Team Bæredygtighed i samarbejde med andre afdelinger og selskaber i PFA-koncernen. Chef for Bæredygtighed er ansvarlig for implementering af Politik for samfundsansvar.

Ny koncerndirektør i PFA

I 2021 blev Camilla Holm ansat som ny koncerndirektør i PFA og trådte dermed ind i direktionen, med ansvaret for området Kunder & Service. Hun kommer fra en stilling som adm. direktør i Totalkredit. Hun fremhæver særligt PFA's kundeejerskab, fokus på bæredygtighed og hendes fremtidige ansvar for relationerne til kunderne, når hun skal sætte ord på, hvorfor hun har tilvalgt PFA.

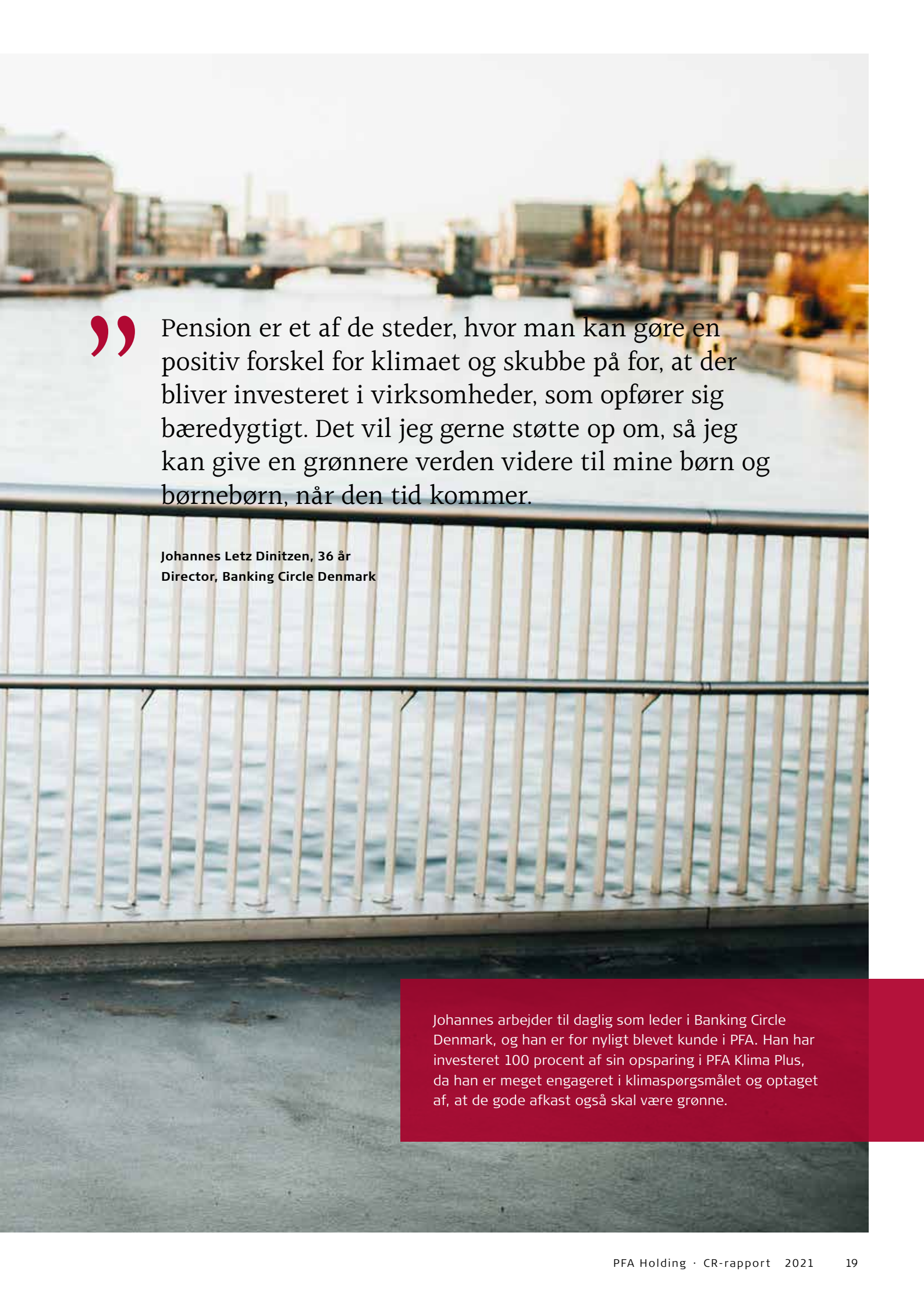
"Det er den helt rigtige mulighed for mig. PFA er en markedsledende virksomhed med stærke værdier og en særlig relation til kunderne. PFA har et klart formål om at skabe rammerne om det gode liv for kunderne, og samtidig er PFA en aktiv samfundsaktør, der tager ansvar for at bidrage til den grønne omstilling, det sunde arbejdsliv og for aktivt at påvirke rammerne for fremtidens gode seniorliv. Jeg sætter stor pris på at arbejde sammen med dygtige kollegaer i direktionen, i Kunder & Service og i resten af PFA," siger hun.

Camilla Holm tiltrådte i PFA d. 1. september 2021. PFA's direktion tæller, udover Camilla Holm og Group CEO Allan Polack yderligere Koncerninvesteringsdirektør og Group CIO Kasper Lorenzen, Koncernfinansdirektør og CFO Anders Damgaard og Koncerndirektør for Produkter og Udvikling Mads Kaagaard.



Ansvarlige investeringer





” Pension er et af de steder, hvor man kan gøre en positiv forskel for klimaet og skubbe på for, at der bliver investeret i virksomheder, som opfører sig bæredygtigt. Det vil jeg gerne støtte op om, så jeg kan give en grønnere verden videre til mine børn og børnebørn, når den tid kommer.

Johannes Letz Dinitzen, 36 år
Director, Banking Circle Denmark

Johannes arbejder til daglig som leder i Banking Circle Denmark, og han er for nyligt blevet kunde i PFA. Han har investeret 100 procent af sin opsparing i PFA Klima Plus, da han er meget engageret i klimaspørgsmålet og optaget af, at de gode afkast også skal være grønne.

Ansvarlige investeringer

Bedst til bæredygtigt afkast

For PFA går gode risikojusterede afkast, samfundsansvar og klimahensyn hånd i hånd. Og vi har i 2021 bl.a. sat handling bag holdning ved at deltage i klimatopmødet, COP26, fortsætte vores investeringer i den grønne omstilling og forberede implementeringen af EU's nye forordninger om miljø og klima. Ligeledes har vi understreget de grønne ambitioner med udmeldingen om, at vi fra 2019 og frem mod 2025 vil begrænse CO2-udledningen fra vores investeringer med 29 procent.

Stormfloder, tørke og brændende skove har igen i 2021 rettet verdens øjne mod klimaudfordringen. Ligeledes er situationens alvor blevet understreget i FN's seneste klimarapport, der fungerede som optakt til klimatopmødet, COP26, i Glasgow i november. I FN-rapporten efterlyses behov for kraftig accelerering af klimaindsatsen, hvis vi skal leve op til Paris-aftalens ambition om en maksimal temperaturstigning på 1,5 grader i dette århundrede. Det er perspektiver, som kan virke skræmmende, men også byder på spændende investeringsmuligheder, som kan være med til at sætte fart på den grønne omstilling.

I PFA vil vi gerne være med til at fremme en mere bæredygtig udvikling, og vi har en stærk tro på, at fremtidens gode afkast i stigende grad bliver grønne. Derfor har vi sammen med resten af pensionssektoren forpligtet os til at investere 350 mia. kr. i den grønne omstilling frem mod 2030. Vi har allerede i dag massive investeringer i bæredygtig energi, eksempelvis i verdens to største havvindmølleparker, solcelleanlæg, bæredygtig batteriproduktion og hybridfærger. Som en del af et konsortium har vi ligeledes budt ind på at opføre en energio i Nordsøen med tilknyttet Power-to-X-teknologi, der kan omdanne grøn strøm til brændstoffer, der kan lagres og transporteres. Det vil være et skelsættende historisk projekt, som i færdig stand forventes at kunne producere strøm til 10 millioner husstande. Samtidig kan projektet bane vejen for andre lignende initiativer lokalt og globalt og dermed også cementere Danmarks rolle som foregangsland inden for innovative grønne løsninger.

Samarbejdet mellem det offentlige og private er en af grundene til, at Danmark er blevet et grønt foregangsland. I 2021 har PFA blandt andet bakket op om dette samarbejde gennem vores deltagelse i regeringens klimapartnerskab med finanssektoren samt som en del af den danske delegation på COP26-mødet, hvor energio-projektet var en vigtig del af agendaen. Vi har også deltaget i finanssektorens arbejde med udmøntningen af EU's nye disclosure-forordning og taksonomi, som fremover vil danne ramme om, hvordan vi klassificerer og rapporterer på bæredygtighed i forhold til investeringsprodukter.

Investeringer i grønne fonde

Ud over direkte investeringer støtter PFA også op om den grønne omstilling gennem investeringer i grønne fonde. Herunder har vi i 2021 været en del af kredsen af stiftende investorer bag Copenhagen Infrastructure Partners (CIP) nye fond, CI Energy Transition (CI ETF I), som ved stiftelsen havde opnået 800 millioner euro i kapitaltilsagn og har et samlet mål om at rejse 2,25 milliarder euro. Fonden kommer til at investere i næste generation af grøn energiinfrastruktur, inklusive Power-to-X-projekter i industriel skala, og giver institutionelle investorer mulighed for at deltage i dekarboniseringen af industrier, der er svære at omstille. Blandt disse er transport- og shippingbranchen, stålproduktionen og landbruget, som gennem brug af grønne brændstoffer og råmaterialer samt CO2-neutral gødning kan reducere deres CO2-udledning betydeligt. Fonden vil fokusere på Greenfield-projekter primært i Vesteuropa, Australien, Nordamerika og OECD-lande i Asien. Foruden Power-to-X kan fonden investere i bio-brændstoffer og carbon capture.

PFA har i 2021 ligeledes skudt 100 millioner dollars i Origis Energy, som er en af de førende udviklere af solenergi og energilagring i USA. Investeringen vil udbygge den amerikanske energiforsyning med op mod 20 gigawatt solenergi, som vil kunne forsyne millioner af husstande med grøn energi. Investeringen sker i samarbejde med Antin Infrastructure Partners, som er et af verdens førende private equity-selskaber med fokus på infrastruktur.

Politik, partnerskaber og verdensmål

PFA's arbejde med klimainvesteringer tager afsæt i vores politik for ansvarlige investeringer og aktivt ejerskab. Politikken er baseret på internationale aftaler og principper for, hvordan man som ansvarlig investor arbejder med menneskerettigheder, klima og miljø. Herudover investerer vi med hensyn til Paris-aftalen og FN's 17 verdensmål for bæredygtig udvikling, hvor vi som investor særligt vil bidrage til at realisere målene 'Bæredygtig energi' (mål 7), 'Bæredygtige byer og lokalsamfund' (mål 11), 'Ansvarligt forbrug og produktion' (mål 12) og 'Klimaindsats' (mål 13). Derudover tager vi del i en række investorinitiativer, som bidrager til målet: 'Partnerskaber for handling' (mål 17).

29 pct. CO2-reduktion frem mod 2025

Et af de partnerskaber, vi deltager i, er det FN-støttede initiativ Net-Zero Asset Owner Alliance (AOA), hvor en lang række af verdens største investorer forpligter sig til at opnå en netto-udledning af CO2 på nul fra investeringerne senest i 2050 samt sætte femårige delmål for CO2-udledningen frem mod dette årstal. Det har vi fulgt op på i 2021, hvor vi har sat mål om at reducere CO2-udledningen fra vores børsnoterede aktier, ejendomme og kreditobligationer med 29 pct. fra 2019 til udgangen af 2024. I de kommende år vil AOA videreudvikle de fælles rammer og sætte reduktionsmål for flere aktivklasser i takt med, at datakvaliteten for disse forbedres. Målet er, at medlemmernes investeringer skal understøtte Paris-aftalen og dermed være kompatible med et scenarie på en maksimal temperaturstigning på 1,5 grader i dette århundrede.

Ud over AOA deltager PFA i andre fora som Dansif, Climate Action 100+ (CA100+), Nordic Engagement Cooperation, Forsikring & Pension og Finanssektorens klimapartnerskab.

PFA anser den globale opvarmning og de heraf afledte klimaforandringer som den største enkeltstående risiko, der kan påvirke værdien af vores investeringer negativt. Vi mener, at CO2-udledning er den bedst tilgængelige indikator for disse forandringer. Derfor er det vigtigt for os at arbejde systematisk og metodisk med CO2-nedbringelse, og vi har i 2021 fortsat med at måle på CO2-udledningen fra vores investeringsportefølje.

Kigger vi specifikt på vores børsnoterede aktier, som udgør den største post i CO2-regnskabet, så ligger CO2-udledningen fra vores brede aktieportefølje i gennemsnit 32 pct. under verdensindekset for aktier, mens udledningen fra PFA Klima Plus-porteføljen i gennemsnit ligger 79 pct. under verdensindekset. Dermed opfylder PFA Klima Plus til fulde sin målsætning om, at aktierne fra start skal udlede 60 pct. mindre CO2 end verdensindekset (se mere i afsnit om PFA Klima Plus).

Transitionen væk fra en fossil-økonomi kommer til at medføre store forandringer, og vores aktiviteter i grønne investeringsprojekter er drevet af troen på, at morgendagens vindere skal findes blandt de virksomheder, der udvikler produkter og services, som er med til at løse de udfordringer, vi står over for. Vi tror på, at det skaber merafkast til vores kunder, når vi finder og fremmer disse virksomheder og deres bæredygtige forretningsmodeller.



"PFA's formål er at skabe en bæredygtig nutid for det gode liv fremtiden. Derfor har vi stort fokus på at investere ansvarligt og ikke mindst være med til at understøtte den grønne omstilling. Det har også været kendetegnede for 2021, hvor vi blandt andet har investeret milliarder i grønne fonde og bæredygtige ejendomme, ligesom vi har fortsat vores involvering i det historiske projekt om skabe en energio i Nordsøen. Uden fokus på klimaet kan du ikke drive en langtidsholdbar forretning, og vi har derfor stærk tro på, at de gode afkast i stigende grad vil være grønne."

Kasper A. Lorenzen

Group Chief Investment Officer

Executive sponsor for ansvarlige investeringer

PFA's arbejde med ansvarlige investeringer bidrager til følgende verdensmål:



Aktivt ejerskab, frasalg og dialoger

Vi har i 2021 fortsat vores samarbejde med Sustainalytics som ekstern partner til løbende monitorering, om der er selskaber, der bryder vores politik for ansvarlige investeringer og aktivt ejerskab samt i forlængelse heraf organisere aktive ejerskabsdialoger. Udbytte og konsekvenser af dialogen er formidlet på vores hjemmeside, hvor man altid kan følge med i vores indsatser, dialoger og stemmeafgivelser på generalforsamlinger. Udover ejerskabsdialogerne har vi haft konstruktive dialoger med omverdenen – både på klimatopmødet, COP26, i Glasgow samt direkte med NGO'er, kunder og politikere.

Færre fossile investeringer

I 2021 har vi frasolgt alle vores virksomhedsobligationer fra fossile energiselskaber. Det sker på ryggen af, at vi i 2020 frasolgte 18 olieproducerende selskaber, så vi nu kun har Shell og TotalEnergies i aktieporteføljen. Vi har valgt ikke at eje obligationer fra fossile energiproducenter, men fastholder aktierne i de nævnte selskaber. Vi har valgt denne tilgang, fordi vi tror på det aktive ejerskab, som vi kan udøve gennem aktierne, mens obligationsejerskab ikke giver samme muligheder. Hertil kommer, at vi på aktiedelen som sagt har koncentreret vores ejerskab om Shell og TotalEnergies, da vi mener, at disse selskaber er de mest ambitiøse i forhold til at fremme den grønne omstilling indenfor deres sektor (se nedenfor). Vi har også strammet vores eksklusionskriterier, så vi ikke længere investerer i selskaber, hvis omsætning fra udvinding fra tjæresand eller termisk kul overstiger 5 pct. af deres omsætning. Konkret har det betydet, at vi i 2021 har ekskluderet 32 selskaber fra vores investeringsunivers.

Eksklusionerne er offentliggjort på vores hjemmeside under samfundsansvar og herunder eksklusioner.

Aktiv ejerskabsdialog med TotalEnergies

For yderligere at styrke vores opbakning til Paris-aftalens klimamål i vores investeringer gennemgik vi i 2020 vores eksponering til olie- og gassektoren. Det gav anledning til en række frasalge og resulterede i, at vi nu har koncentreret eksponeringen til to selskaber, Royal Dutch Shell og TotalEnergies, som ifølge flere eksterne og uafhængige analyser vurderes blandt de olie- og gasselskaber, der er bedst positioneret i forhold til den grønne omstilling. Ved at koncentrere vores olie-gasbeholdning til to selskaber har vi mulighed for at følge dem tættere og styrke den løbende dialog.

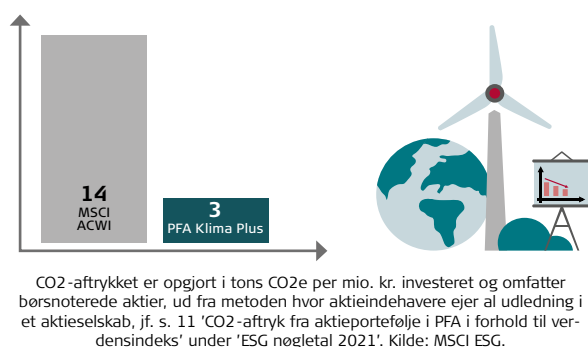
PFA har i 2021 haft en tæt og kritisk dialog med TotalEnergies, hvor vores fokus især har været på selskabets transitionsplaner og øgede ambitioner for CO₂-reduktion. Her har vi adresseret flere områder – fx at selskabet bør styrke arbejdet med at sætte mål for deres absolutte CO₂-udledninger, give bedre transparens om deres kapitalinvesteringer i fossil og vedvarende energi samt uddybe deres tiltag for en retfærdig transition, der undgår at øge sociale risici, fx for grupper i samfundet med lavindkomst eller udviklingslande, som er afhængige af stabil energiforsyning for økonomisk vækst. Fokusområderne er også i tråd med det globale samarbejdende investorinitiativ Climate Action 100+.

PFA har ligeledes haft fokus på selskabets medlemskab af brancheorganisationer, der bliver anklaget for at modarbejde klimatransitionen. Her har TotalEnergies vist handling ved at melde sig ud af American Petroleum Institute netop på baggrund af uenighed om klimatransitionen og udledningen af drivhusgasser.

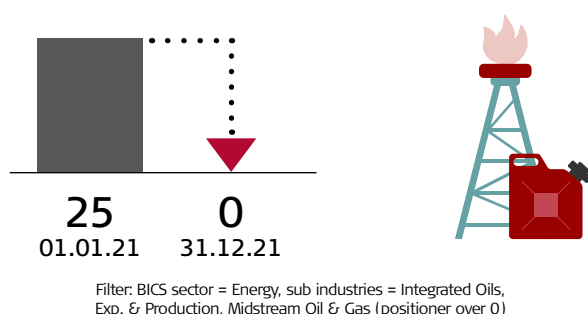
PFA har udover den beskrevne klimadagsorden været i dialog med selskabet om dets aktiviteter i Myanmar og situationen i landet efter militærkuppet tilbage i februar 2021. Det er sket for at blive klogere på, hvad selskabet gør for at undgå indirekte økonomisk støtte til militærregimet under hensyn til lokale ansattes sikkerhed. Sammen med vores eksterne rådgiver Sustainalytics input har vi vurderet TotalEnergies forholdsregler som rimelige i den nuværende situation.

Overordnet set vurderer PFA vores direkte adgang og dialog med TotalEnergies som konstruktiv og værdifuld i forhold til den indsigt, vi opnår – Ikke mindst i forhold til selskabets planer for grøn omstilling og de kritikpunkter, vi her har rejst. Dialogen foretages i tæt samarbejde mellem PFA's aktieteam og ESG-team, og generelt ser PFA fortsat en konstruktiv og direkte dialog som en forudsætning for vores udvalgte investeringer inden for omstillingen af energisektoren.

CO₂-aftryk & PFA Klima Plus



Antal olieobligationer ved indgangen af 2021 og udgangen



Q&A

Sanne Camilla Jensen

Skattechef, Advokat

Hvorfor er ansvarlig skatteadfærd og et fælles skattekodeks vigtigt for PFA?

PFA driver forretning ud fra professionelle, ansvarlige og fair principper. Det gælder også skat, som vi har særligt fokus på, når vi foretager investeringer. Skattelovgivning er kompleks, og derfor har vi sammen med tre andre pensionselskaber et fælles skattekodeks, der understøtter præmissen om ansvarlig skatteadfærd i vores investeringer.

Hvad er værdien af dette for samfundet og Danmark?

Skatteindtægter udgør en af grundpillerne i et velfungerende samfund og er en finansieringskilde til at opnå FN's Verdensmål for bæredygtig udvikling. Dette understøtter vi i PFA ved at have en ansvarlig skattepraksis.

Hvad er de mest almindelige udfordringer inden for feltet?

I Danmark er institutionelle investorer nået langt med at implementere en ansvarlig skattepraksis. I andre lande kan vi møde en lidt anden tilgang til skat, og det kan give udfordringer om vilkårene ved investeringer. Men med det fælles skattekodeks er der kommet mere fokus på emnet, og dialogen om ansvarlig skattepraksis er blevet lettere.

Hvor vigtige er disse spørgsmål (skat) for ansvarlig investering?

I PFA mener vi, at det er vigtigt, at skatteindtægter betales der, hvor de genereres. Det er derfor også vigtigt for PFA at bidrage til, at dette sker.



Aktivt ejerskab

Antal proaktive ejerskabsdialoger (60)

4 direkte drevet af PFA
4 via investorinitiativet CA100+
44 via Sustainalytics
8 via Nordic Engagement Cooperation

Antal reaktive ejerskabsdialoger (75)

6 direkte drevet af PFA
67 via Sustainalytics
2 via Nordic Engagement Cooperation. PFA som lead investor.

Antal stemmer på generalforsamlinger (183)

40 danske selskaber
143 udenlandske selskaber

Antal eksklusioner

3 lande er noteret som ekskluderede*
32 selskaber tilføjet eksklusionslisten
0 selskaber taget af eksklusionslisten
81 ekskluderede selskaber i alt ved årets udgang

Antal evalueringer og afsluttede sager (6)

6 afsluttede dialoger via Sustainalytics

*Antal eksklusioner er ud over lande, som er omfattet af internationale sanktioner og ekskluderet ad den vej.

Fælles EU-standarder for bæredygtighed

EU er undervejs med at indføre en ny disclosure-forordning og en miljøtaksonomi, som skal skabe fælles rammer for, hvad der er bæredygtigt. Med disclosure-forordningen bliver pensionsprodukterne mere sammenlignelige på tværs af selskaber, så det bliver mere transparent for kunderne, i hvor høj grad de forskellige pensionsprodukter er bæredygtige. Vi ser initiativet som et win-win for både kunder og pensions-selskaber, da fælles rammer er afgørende for at skabe transparent, grøn fremdrift.

PFA har i 2021 nedsat en tværgående arbejds- og styregruppe, som arbejder med at implementere disclosure-forordningen og miljøtaksonomien, efterhånden som detaljerne falder på plads. En del af arbejdet er sket i regi af Forsikring & Pension, som er gået i dialog med Finanstilsynet, Den Europæiske Tilsynsmyndighed for Forsikrings- og Arbejdsmarkedspensionsordninger (EIOPA) og EU Kommissionen for at få sidestillet hensyn til bæredygtighed og afkast, så livcyklusprodukter kan klassificeres som fuldt bæredygtige finansielle produkter i henhold til disclosure-forordningen. Vi er indtil videre påpasselige med at gennemføre større produktændringer, før rammerne er mere på plads. Samtidig er vi tilfredse med, at vi siden 2020 har kunnet tilbyde kunderne PFA Klima Plus. Et ambitiøst klimavenligt livcyklusprodukt, hvor aktieporteføljen allerede fra start udledte 60 pct. mindre CO2 end verdensindekset, og som allerede i 2025 skal være klimaneutralt.

Læs mere i tillægget til dette afsnit: 'PFA og EU Disclosure- og miljøtaksonomi forordningerne' side 49.

Bæredygtige ejendomme bidrager til CO2-reduktion

PFA er Danmarks største ejendomsinvestor, og vores ejendomme fylder i dag ca. 12 pct. af den samlede investeringsportefølje, hvor de i lavrisikomiljøet er et vigtigt alternativ til obligationer, som er under pres på grund af de historisk lave renter. Ligesom ejendomme bidrager til afkastet, skal de også bidrage til PFA's klimaaambitioner. Derfor har vi sammen med Net-Zero Asset Owner Alliance fastsat konkrete CO2-reduktionsmål for de forskellige dele af ejendomsporteføljen fra 2019 til udgangen af 2024. For vores danske erhvervs ejendomme er målet at reducere CO2-udledningen med 39 pct. og for vores danske boligejendomme med 35 pct. For den del af ejendomsporteføljen, som ligger i udlandet, følger vi anbefalingerne fra det EU-støttede initiativ CRREM (Carbon Risk Real Estate Monitor), som er baseret på Paris-aftalens 1,5 graders ambition. Her er reduktionsmålet konkret 20 pct. for tyske boligejendomme.

Klimamål for erhvervs ejendomme

Som en del af arbejdet med bæredygtighed har vi i 2021 fået bragt antallet af certificerede danske erhvervs ejendomme op på 12 (heraf 5 under opførelse) efter den anerkendte DNGB-standard, som ser på bygningernes sociale, økonomiske, miljø- og klimamæssig bæredygtighed. Med certificeringen har det været muligt at fokusere bæredygtighedsindsatserne der, hvor effekten er størst.

PFA Klima Plus

PFA's kunder fik i juni 2020 mulighed for at bidrage ekstra til den grønne omstilling gennem deres pension. Det skete med lanceringen af PFA Klima Plus, der giver den enkelte kunde mulighed for sammen med PFA at investere sin pensionsopsparing til fordel for klimaet. I PFA Klima Plus bliver udvælgelsen af aktier målrettet selskaber, der arbejder på at nedbringe verdens CO2-udledning og har positiv indvirkning på klimaet, kombineret med investeringer i grønne virksomheds- og statsobligationer og klimavenlige projekter som fx havvindmølleparker og bæredygtige ejendomme. Der er ikke investeringer i hverken olie, kul eller gasproducenter. Aktierne i PFA Klima Plus skulle fra start udlede 60 pct. mindre CO2 end verdensaktieindekset, og ambitionen er, at hele produktet skal være CO2-neutralt senest i 2025. I 2030 er det ambitionen, at porteføljen skal være CO2-negativ og dermed trække mere CO2 ud af atmosfæren, end investeringerne udleder, eksempelvis via investeringer i skov og CO2-reducerende teknologier.

PFA Klima Plus er blevet godt modtaget af kunderne, som ultimo 2021 havde investeret mere end 10 mia. kr. i produktet. PFA Klima Plus har i 2021 givet et afkast på 2,2 – 20,6 pct., mens aktierne har i gennemsnit udledt 79 pct. mindre CO2 end verdensindekset for aktier.

Det handler blandt andet om at skifte fra sorte til mere grønne energikilder samt bruge eksisterende teknologi til at optimere energiforbruget, så vi kan drive ejendommene smartere og mere energieffektivt.

Ud over vores erhvervsjendomme anvender vi også DGNB-certificeringen på vores lejligheder, hvor alle nyopførte boligejendomme bliver opført med henblik på at opnå en DGNB-guld-certificering. I forhold til den ældre boligmasse vil vi 2022 udvikle vores egen PFA Bæredygtighedsstandard, som skal sikre, at renovering af de enkelte lejligheder sker på den mest effektive og bæredygtig måde.

Nyskabende, grønne og sociale byggeprojekter

Vi ser et stort potentiale både klimamæssigt og økonomisk i at investere i udviklingen af bæredygtige og energibesparende ejendomme, og vi råder i dag over ejendomme med nogle af de højeste bæredygtigheds-certificeringer, man kan opnå. De gælder eksempelvis vores investering i logistikejendommen til La Poste i Frankrig og vores kommende flerbrugerhus i Marina Park i Nordhavnen. Endelig har vi planer om at sætte nye standarder for bæredygtigt byggeri ved at bygge højt i træ. Eksempelvis er vi ved at opføre Danmarks højeste byggeri i genanvendte materialer og med træ som en del af de bærende konstruktioner. Byggeriet, der ligger i Aarhus, vil bestå af to bygninger på syv etager og en bygning på 20 etager, som skal anvendes som en flerbrugerkontorejendom.

Udover krav til klimamæssig bæredygtighed har vi også fokus på socialt byggeri, fællesskab og diversitet. Derfor har vi i 2021 fx investeret et trecifret millionbeløb i betalbare boliger i Høje-Taastrup, ligesom vi er fortsat med at opbygge og investere i friplejehjem samt seniorboliger og -bofællesskaber, som vi fremadrettet forventer en stærk efterspørgsel efter på grund af den demografiske udvikling.

Ansvarlig skattepraksis

PFA bidrager til samfundet ved at drive vores forretning ud fra professionelle, ansvarlige og fair principper. Det gælder også på skatte- og afgiftsområdet. Derfor har PFA også en skattepolitik, som samler koncernens principper og praksis på området, og som gælder for PFA som virksomhed, arbejdsgiver og investor.

I PFA arbejder vi systematisk med skatteområdet, og vi har retningslinjer for, hvordan vi implementerer en ansvarlig skattepraksis i vores investeringsproces.


Herunder har vi i 2019 sammen med andre danske pensionsselskaber udviklet et fælles skattekodeks for investeringer på det unoterede område. Skattekodekset er sidenhen tiltrådt af yderligere syv pensionsselskaber og fem fonde og foreninger. På den måde har vi bidraget til, at en gruppe større, professionelle investorer, når det gælder skattebetaling, ikke bare forpligter sig over for lovens ord, men også forholder sig til ansvarlighed og lovens ånd.

Efter nu at have arbejdet med det fælles skattekodeks i noget tid, oplever vi, at det vinder mere og mere frem. I mødet med kapitalforvaltere starter dialogen om ansvarlig skattepraksis nu et helt andet sted. Vi oplever således, at vi langt lettere end tidligere kan få forhandlet vilkår om ansvarlig skattepraksis på plads med eksterne kapitalforvaltere i forbindelse med indgåelse af investeringer.

Udover kapitalforvaltere har vi i 2021 fortsat dialogen med kunder, NGO'er, samarbejdspartnere og politikere. På den måde kan vi få omverdenens perspektiver med i vores overvejelser og fremme transparens om et område, som er genstand for stigende bevågenhed både herhjemme og i udlandet.

Et sundere arbejdsliv





Da Morten Claes Winther styrtede på sin cykel, blev det starten på et langt opslidende forløb, hvor han mere eller mindre var overladt til sig selv med sin hjernerystelse. Den første scanning på hospitalet efter ulykken viste ingenting, så han blev udskrevet med en opfordring til ikke at cykle hjem og så skåne sig selv. Der var ingen diagnose, og den sparsomme rådgivning gav flere spørgsmål end svar. Herefter fulgte en tid med sygemelding, arbejdsdage på 2-4 timer, træthed og manglende energi til at overkomme særlig meget, og der var ingen hjælp at hente fra hverken kommunen eller egen læge. Som en del af PFA's proaktive indsatser tog PFA EarlyCare kontakt til Morten for at hjælpe ham, og det lykkedes ved at prøve forskellige initiativer at finde den rigtige behandling. Efter to år var Morten tilbage på fuld tid.

” Efter en hjernerystelse har man virkelig brug for hjælp, men man famler i blinde. I mit tilfælde gik der to år med et meget opslidende forløb, og først da en kvinde fra PFA EarlyCare ringede til mig skete der noget. Jeg kom hurtigt i gang med et forløb med en udvidet scanning på et privathospital, en neuropsykolog, en fysioterapeut med speciale i hjernerystelse og en neuro-optometrist. Endelig kunne jeg mærke fremskridt - og ikke mindst, at nogen vidste, hvad de havde med at gøre.

Morten Claes Winther, 55 år
Projekteringschef, Aarsleff Rail A/S

Et sundere arbejdsliv

Det sunde arbejdsliv

PFA har en målsætning om at hjælpe vores kunder med at skabe et sundt arbejdsliv både nu og i fremtiden. Vi har derfor fokus på at skabe langtidsholdbare løsninger, som hjælper vores kunder med at forblive raske og hjælpe syge kunder med at genvinde arbejdsevnen så hurtigt som muligt.

Når vi kigger på folkesundheden, tyder det på, at to år i konstant corona-alarmberedskab har været med til at tære på vores helbred. Det kan vi se på antallet af stresssygemeldinger, som er steget markant i 2021. Derfor har vi fortsat med at ruste op på området med flere varme hænder og intensiveret samarbejdet med virksomhederne om stressramte medarbejdere, så vi får forhindret, at stress udvikler sig til mere alvorlige lidelser. Vi har ligeledes introduceret banebrydende nye datadrevne IT-løsninger, som via kunstig intelligens hjælper os med at identificere medarbejdere med risiko for langtidssygemeldinger. Det giver os mulighed for at tilbyde dem en tidlig behandling, som vi ved, er så vigtig.

Pandemiens nye arbejdsrammer

Igen i år har en del af vores kunder været hjemsendt, og vi har i den forbindelse holdt webinarer for ledere og HR-medarbejdere om fjernledelse, og hvordan man bedst muligt kommer tilbage på arbejde igen. Derudover har ledere, tillidsrepræsentanter og HR-medarbejdere haft adgang til en psykolog-hotline, hvor de kunne få sparring og psykologisk rådgivning, hvis de havde udfordringer i forbindelse med håndteringen af coronasituationen. Yderligere har vi afholdt fysiske kurser med vores tætte samarbejdspartner erhvervspsykolog Marie Kingston, hvor ledere og HR-medarbejdere kunne få værktøjer og gode råd om temaet 'Ledelse og stressforebyggelse i hybride organisationer'. Derudover har vi et målrettet coronasite til vores virksomheds- og organisationskunder, hvor de kan få gode råd til indretning af hjemmearbejdspladsen, inspiration til at styrke den mentale og fysiske trivsel samt hvordan man sikrer en tryk tilbagevenden til arbejdspladsen.

Fokus på den tidlige indsats

Antallet af langtidssyge har været støt stigende i en årrække, men under coronapandemien har det været i kraftig vækst. I PFA er antallet af kunder med langtidssygemeldinger steget med næsten 40 pct. de sidste to år, og en stor del af stigningen skyldes stress. Det afspejles også i anvendelsen af PFA Helbredssikring, hvor vi blandt andet oplever en stigning i anvendelsen af psykisker blandt både voksne og børn. Vores erfaringer viser, at stress skal behandles hurtigt og effektivt for at undgå, at det udvikler sig til andre former for lidelser

som fx angst, depression eller fysiske lidelser. Vi har derfor fokus på at identificere de kunder, som er i risiko for at blive langtidssygemeldte med fx stress og sikre, at de hurtigst muligt får den rette hjælp og støtte. Tilbuddet er frivilligt for kunderne.

I 2017 introducerede vi PFA EarlyCare, som har til formål at hjælpe kunder, som er blevet helt eller delvist sygemeldte. Vores erfaringer viser, at syge kunder ofte har svært ved at overskue at få ringet til PFA, og vi begyndte derfor i 2020 at kontakte kunderne proaktivt. De første resultater er lovende, og kunderne er ofte meget taknemmelige over at få hjælp i en til tider uoverskuelig situation. Vi har derfor valgt at opnormere antallet af medarbejdere i PFA EarlyCare, så vi nu har 24 medarbejdere, som hjælper de sygemeldte kunder i den svære situation, de er i. Kunden får tilknyttet en fast Health Guide, som eksempelvis kan hjælpe med social og sundhedsfaglig sparring, målrettede behandlingstilbud, 3-parts samtaler med leder, kommune eller andre relevante parter, navigation til behandling i det offentlige samt løbende opfølgning undervejs i sygdomsforløbet. Den gennemsnitlige tilfredshed for kunder, som har været igennem et proaktivt forløb, ligger på 9,6 målt på en skala fra 1-10.

Kunstig intelligens understøtter den tidlige indsats

Der er god økonomi og øget livskvalitet for vores kunder i at fokusere på forebyggelse af langvarig sygdom fremfor skadebehandling. Vi arbejder derfor konstant på at blive bedre til at forudse, hvilke kunder der er i risiko for at blive langtidssyge. Vi anvender avancerede modeller baseret på kunstig intelligens til at identificere kunder, som har en forhøjet risiko for at blive langvarigt syge på grund af psykiske lidelser eller fysiske skader i overkroppen og derfor vil have gavn af at blive kontaktet proaktivt af PFA EarlyCare. Derudover har vi et samarbejde med en række virksomhedskunder, hvor virksomhederne hjælper PFA med at komme i hurtig kontakt med medarbejdere, som er helt eller delvist sygemeldt. Som syg kan det være uoverskueligt selv at række ud og bede om hjælp, og derfor kontakter PFA EarlyCare efterfølgende de berørte medarbejdere for at tilbyde sparring og eventuel behandling, så de hurtigst muligt får den rette hjælp og støtte. Samarbejdet mellem PFA og virksomhederne er en stor

fordel for medarbejderne, for fire gange så mange sygemeldte medarbejdere får hjælp fra PFA hos de proaktive virksomheder sammenlignet med dem, som ikke er en del af det proaktive samarbejde.

Flere på seniorpension og vækst i antallet af langtidssyge

Den nye ordning for seniorpension, som regeringen indførte i 2021, kan også ses i vores data, hvor den mere lempelige tilkendelse af seniorpension har betydet flere ansøgninger om udbetaling ved nedsat erhvervsevne. Denne kundegruppe er samtidig svær at få tilbage i job, da kunden har under 6 år til pensionering og maksimalt skal kunne arbejde 15 timer inden for eget erhverv for at være berettiget til seniorpension.

Vi har i 2021 oplevet en vækst i antallet af ansøgninger om udbetaling ved nedsat erhvervsevne. Der er en tendens til, at skaderne er mere alvorlige end tidligere, hvilket betyder længere sygdomsforløb og gør det sværere at komme tilbage på arbejdsmarkedet igen.

I 2021 har vi ligeledes set en tendens til, at kunderne har været syge i en længere periode, før de ansøger om udbetaling, hvilket også forlænger sygdomsforløbet. Vi har derfor introduceret Online Læge, hvor man kan få lægefaglig rådgivning af en praktiserende læge via video, telefon eller e-mail.

Fokus på årsager i stedet for symptomer

Vi samarbejder med mange virksomheder om at løfte medarbejdernes generelle sundhedstilstand op på et strategisk niveau, så det ikke kun favner den enkeltes sundhed men også de organisatoriske elementer, der skal til for at skabe en organisation med høj performance gennem et sundt arbejdsliv. Vi har derfor ændret fokus fra blot at tilbyde sundhedsindsatser til at hjælpe med at styrke det organisatoriske fundament for at skabe det sunde arbejdsliv. Ud fra fælles datagrundlag som eksempelvis sundhedsanalyser, kulturanalyser og APV-målinger kan vi se symptomer, og ud fra symptomer kan vi sammen identificere årsager og finde ind til kernen for den gode trivsel, der er helt afgørende for sunde medarbejdere samt en sund kultur og organisation. Målet er at styrke medarbejdernes mentale og fysiske sundhed med henblik på at øge arbejdsglæde, trivsel og produktivitet samt reducere risikoen for sygefravær. I 2021 har vi rådgivet 1.124 virksomheds- og organisationskunder om organisatoriske indsatser, der fremmer et sundt arbejdsliv. På de virksomheder, som vi har kørt sundhedsstrategiske projekter med, har vi kunne måle én gns. reduktion i langtidssygefraværet på 10 pct.



"Det kan være svært at bede om hjælp, når man er syg. Med PFA EarlyCare rækker PFA proaktivt ud til sygemeldte kunder og tilbyder hjælp i form af et skræddersyet forløb og en fast, personlig Health Guide. I 2021 har 1007 personer taget imod et proaktivt forløb. Et forløb som kan være godt for både de sygemeldte kunder, deres familie, virksomheden og samfundet."

Mads Kaagaard

Koncerndirektør for Produkter & Udvikling
Executive sponsor for et sundt arbejdsliv

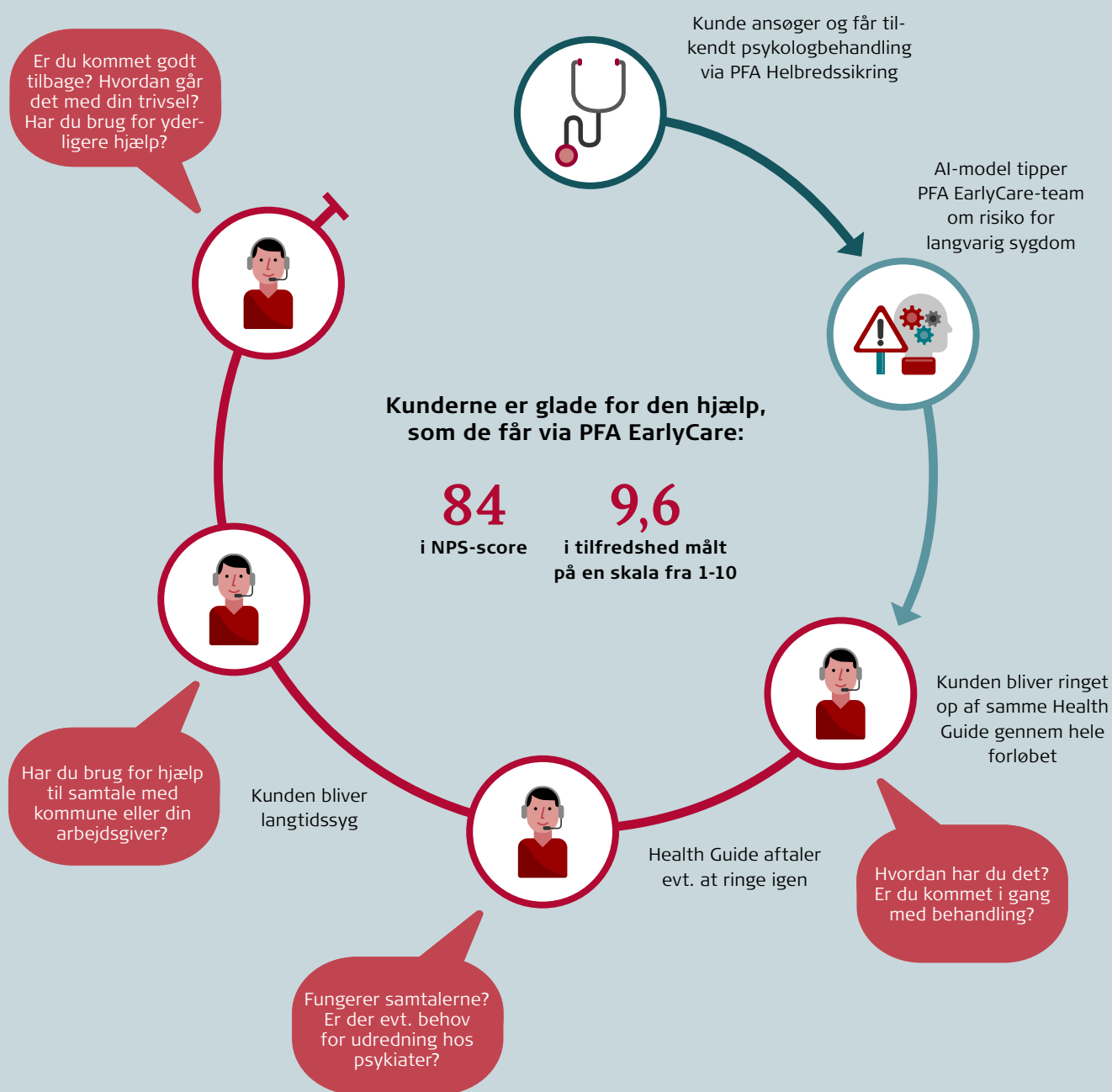
.....
PFA's arbejde med et sundt arbejdsliv bidrager til følgende verdensmål:



I samarbejdet med vores kunder om at skabe et sundt arbejdsliv, kigger vi blandt andet på:

- Mental og fysisk trivsel
- Et godt arbejdsmiljø
- God ledelse
- Et rummeligt fleksibelt arbejdsliv med balance mellem privatliv og arbejdsliv
- En stærk kultur på arbejdspladsen og psykologisk tryghed
- Mulighed for at kunne præstere på et højt niveau
- Mulighed for at udfolde og udvikle sig og nå sine mål – både i forhold til opgaveløsning, karrieremuligheder og i privatlivet.

Health Guides fra PFA EarlyCare hjælper gennem hele sygdomsforløbet




Antal afsluttede PFA EarlyCare-forløb i 2021:
2.574

De resterende løber videre ind i 2022 og bliver afsluttet løbende


Antal proaktive PFA EarlyCare-forløb:
1.007


Antal proaktive opkald til kunder:
2.048

Ovenstående er et fiktivt eksempel.
Læs mere om PFA EarlyCare på PFA.dk

Q&A

Julie Engelund Sander

Chef for PFA Early Care og Aktiv Skade

Hvorfor er 'Et sundere arbejdsliv' vigtigt for vores kunder?

Arbejdet har stor indflydelse på vores sundhed og trivsel - og omvendt. Derfor har vi en fælles interesse i at skabe de bedste rammer for et sundt liv og reducere så meget sygdom som overhovedet muligt.

Hvilken forskel gør det for kunderne?

Når vi møder kunderne i PFA EarlyCare, er de syge, og det gør altså en kæmpe forskel, at de bliver mødt af professionel hjælp og holdt i hånden igennem et sygdomsforløb. Vi guider også virksomhederne i, hvordan de bedst muligt hjælper sygemeldte medarbejdere.

Hvad er de mest almindelige spørgsmål, kunderne har?

Bliver jeg rask igen? Hvad betyder min sygdom for min familie? Bliver jeg fyret? Kunderne er ofte både bange og bekymrede, og vi kan desværre ikke altid give dem et positivt svar. Derfor er professionel hjælp så vigtig, fordi vi kan hjælpe dem med at håndtere en uheldig situation.

Hvordan bidrager PFA's løsninger til at løse disse spørgsmål?

Vi sidder klar til at hjælpe sygemeldte kunder, når de ringer, men vi kontakter også proaktivt kunder, som vi ved er sygemeldte og spørger, om de ønsker vores hjælp. Her oplever vi stor taknemmelighed, fordi man som sygemeldt ofte ikke har overskud til selv at bede om hjælp.



Advisory Table skal indsamle viden og erfaringer

I 2021 har vi sat ekstra fokus på det sunde arbejdsliv ved at etablere et Advisory Table - Det sunde arbejdsliv. Målet er at skabe et dialogforum, hvor vi sammen med vores virksomheds- og organisationskunder kan udveksle erfaringer og samtidig få input fra seks eksterne forskere og eksperter fra eksempelvis Københavns Universitet, Danmarks Tekniske Universitet og Copenhagen Business School. Dilemmaer fra dialogen og eventuelle anbefalinger vil efterfølgende blive bragt op i PFA's Kunderåd.

Pilotprojekt med trivselslinje til organisationer


Vi har også fokus på at styrke trivslen blandt medlemmerne hos vores organisationskunder. Derfor har vi udvidet vores analyser, så de i højere grad også understøtter medlemmernes trivsel. Vi har samtidig igangsat et pilotprojekt, hvor medlemmerne hos tre af vores

organisationskunder har fået adgang til en trivselslinje, hvor de kan få rådgivning og sparring om fx generel trivsel, stress, personlige kriser, livsstilsændringer, alvorlig sygdom, dødsfald eller misbrug.

Yderligere fokus på data og tidlig indsats i 2022

PFA's målrettede arbejde for at fremme det sunde arbejdsliv skal i særdeleshed findes i brugen af data for at sikre en så tidlig indsats som muligt. Det sker blandt andet gennem videreudvikling af digitale assistenter, der skal identificere kunder, der er i risiko for en langvarig sygdom. Derudover skal processerne i forbindelse med skadebehandling effektiviseres yderligere, og systemunderstøttelsen af sagsbehandlingen skal styrkes. Også den proaktive indsats med PFA EarlyCare skal styrkes, ligesom vores Advisory Table vil blive et vigtigt fundament for erfaringer og anbefalinger.

Det gode seniorliv



” Det er jo nu, vi skal nyde livet, så tanken er at sælge lejligheden om 5-10 år, så vi får flere penge til at supplere pensionen og forsøde tilværelsen. På det tidspunkt håber vi på at leje en seniorbolig gennem PFA, hvor vi er tætte på andre, som er samme sted i livet som os.

Ove Bryntesson, 68 år



Ægteparret Alice og Ove er gået på pension. Alice har været på pension nogle år og forlod en lederstilling i en bank, mens Ove de sidste fem år har været selvstændig IT-konsulent og lukkede sit firma i december 2021 efter eget valg. Nu står den på golf, rejser og tid med de tre døtre og fire børnebørn på 13-19 år. Ægteparret bor i dag i en andelsbolig i Greve, men de er skrevet op til en af PFA's seniorboliger i Køge. Planen er at optimere økonomien ved at sælge andelsboligen og sikre sig et liv i sociale rammer, hvor det samtidig er muligt at lukke døren og være sig selv.

” Vi er sociale mennesker, så vi vil gerne bidrage til et fællesskab, hvor vi kan være noget for hinanden. Men vi vil også gerne kunne lukke døren og nyde tosomheden, så derfor er PFA's seniorboliger og seniorbofællesskaber meget interessante for os.

Alice Amsinck, 68 år

Det gode seniorliv

Et stærkt fællesskab er fundamentet for et godt seniorliv

Med udsigten til at hver fjerde dansker allerede om 20 år vil være over 65 år, står udfordringerne i kø i forhold til mangel på arbejdskraft, sundhed, trivsel og boligmasse. Derfor skruede PFA i 2021 yderligere op for de nødvendige løsninger til netop seniorerne.

Det har aldrig været vigtigere at få udviklet nye løsninger til et seniorliv, som er under hastig forandring. Boligen er blandt andet en vigtig faktor i et godt, trygt og aktivt seniorliv, og 37 pct. af vores kunder mener, at boligvalget betyder meget i overvejelserne om det seniorliv, man ønsker at leve. Samtidig viser undersøgelser fra VIVE, at næsten hver fjerde 62-årige overvejer at flytte inden for de kommende 5 år, og det giver udfordringer, fordi efterspørgslen på seniorvenlige boliger er væsentligt større end udbuddet. 2021 var derfor endnu et år, hvor vi i PFA udbyggede vores seniorboligtilbud.

Minimum 600 seniorboliger på vej

Fællesskab, aktiv fritid og bæredygtighed bliver kendetegnende for det kommende Sønderborg Bofællesskab, som er målrettet beboere i alderen 50+. De 44 boliger forventes indflytningsklare i sommeren 2022, og der var stor interesse både for at komme til intromøde og skrive sig på interesselisten, da vi præsenterede byggeriet i 2021. Den store interesse flugter med en undersøgelse fra Realdania, som viser, at hele 91 pct. af beboerne i seniorbofællesskaber fortæller, at de oplever øget livskvalitet, og 75 pct. oplever bedre sociale relationer.

I 2021 kunne vi også sige velkommen til de første PFA-kunder på vores friplejehjem. To af de 10 friplejehjem, der er planlagt gennem vores vigtige partnerskab med OK-Fonden, som driver hjemmene, står nu klar. For PFA har det altid været vigtigt at kunne supplere den offentlige velfærd med supplerende opsparring og sundhedsforsikringer, og på samme måde ser vi udviklingen af friplejehjem som et supplement til det offentlige tilbud og en løsning på de udfordringer, som samfundet står over for i forhold til at sikre tilstrækkeligt med plejeboliger til de kommende ældre.

I partnerskabet med OK-Fonden vil vi etablere friplejehjem og seniorboliger i Danmark til en samlet investeringssum på 2,5 mia. kr. Det er en del af vores samlede ambition om at kunne tilbyde vores kunder minimum 600 seniorboliger i 2024.

Et andet relevant boliginitiativ er PFA Seniorboligstandard, der indeholder 46 krav, som sikrer, at der er taget

højde for de særlige behov, der følger med seniorlivet. Alle PFA's seniorboliger opføres efter standarden, og den er åben for alle at bygge eller renovere efter.



Seniorboligstandard®

**PFA Seniorboligstandard
boliger opført**

148

**PFA Seniorboligstandard
boliger under opførelse**

251*

Giv fortrinsretten videre

I PFA ønsker vi, at så mange som muligt får del i de tilbud, vi har. Derfor kan man som kunde give fortrinsretten til et friplejehjem videre til forældre og bedsteforældre, hvis man ikke selv har brug for den. "Pass-it-on" muligheden gælder også, selvom de ikke er kunder i PFA. Som kunde i PFA kan man dermed give omsorgen og trygheden videre til sine nærmeste.

2.900 deltog i PFA's virtuelle Seniordag

En stor del af vores arbejde med det gode seniorliv handler om at dele viden og inspiration om det gode seniorliv, og derfor havde vi også i 2021 en bred vifte af tilbud om både fysiske kurser og webinarer, der er blevet en både effektiv og attraktiv kanal for at nå ud til mange. Det online-tilbud er der blevet taget godt imod, og i den forbindelse bød 2021 på PFA's største kundeevent til dato. PFA Seniordag blev igen i år en online begivenhed grundet coronapandemien og toppede med 2.900 deltagende kunder. Ida Wohlert var i bedste Go' Morgen Danmark stil vært og præsenterede oplæg fra både eksterne og interne eksperter. Som en

*forventet antal

ekstra bonus blev den digitale inspirationsdag afholdt på samme dag som den nationale Pensionsdag, så vores kunder havde mulighed for at ringe ind til os og få rådgivning.



Deltagerantal til PFA's kurser og seniordage

1.225

Deltagerantal til webinarer

13.000



Tilfredshedsscore fra PFA's kurser og seniordage

4,7 ud af 5

Tilfredshedsscore fra webinarer

4,6 ud af 5

Skab gode arbejdsrammer

I Danmark har vi brug for hinanden. Alle sammen og på tværs af generationer. Ser vi på arbejdsmarkedet, hvor en af de helt store udfordringer er et lavt arbejdstagerudbud, har vi fx stigende behov for at fastholde seniorerne på arbejdsmarkedet. Og da vi lever længe, og pensionsalderen stiger, har de enkelte seniorer også både lyst og mulighed for at fortsætte længe end tidligere. Med et arbejdsmarked, hvor andelen af seniorer stiger, er det essentielt for virksomhederne at kunne fastholde deres nøglemedarbejdere så længe som muligt. Uden deres kompetencer kan det koste dyrt på indtjeningen, og det kan være svært at erstatte viden og mange års erfaringer.



"Den demografiske udvikling er en af de største udfordringer for samfundet, og efterspørgslen efter boligtilbud til ældre vil blot stige. I PFA vil vi gerne være med til at løse den udfordring. Derfor har vi i vores partnerskab med OK-Fonden afsat 2,5 mia. kr. til at etablere minimum 600 seniorboliger i Danmark. Blandt andet friplejehjem med mulighed for 'pass-it-on', så man som kunde i PFA kan give omsorgen og trygheden videre til sine nærmeste."

Allan Polack

Group CEO

Executive sponsor for det gode seniorliv

PFA's arbejde med det gode seniorliv bidrager til følgende verdensmål:



Mange medarbejdere går i dag fra 37 til 0 arbejdstimer om ugen fra den ene dag til den anden, men i stedet for den bratte overgang fra at arbejde fuld tid til at være pensionist, ønsker mange fortsat at have en form for tilknytning til arbejdsmarkedet. Det hænger blandt andet sammen med, at der trods de flere år i livet også er kommet mere liv i årene, og med mere energi i seniorlivet vil de gerne bidrage til samfundet, have et netværk og være en del af fællesskabet på arbejdspladsen. Men det skal være på andre præmisser, hvor blandt andet fleksibilitet spiller en nøglerolle, og der er plads til individuelle behov. Det kræver en fokuseret tilgang til seniormedarbejdere, så de fortsat føler sig kompetente og fysisk stærke nok til at arbejde.



Antal kundemøder (rådgivning)

70.049



Kundetilfredshed rådgivning

9,2 ud af 10

Senkarrieren skal planlægges

I dag handler det om meget mere end blot at have en seniorpolitik i virksomheden. Der er brug for at få problematikken højt op på agendaen og have en samlet strategi for området, der kan understøttes med håndgribelige værktøjer rettet mod individuelle behov. PFA's koncept for senkarrieren, der rummer en række forskellige værktøjer, er en af de veje, man kan gå for at styre og styrke dialogen på arbejdspladserne. Både helt konkret mellem leder og medarbejder og mere generelt i forhold til at fastlægge en sammenhængende strategi for hele arbejdspladsen og dens personalepolitik. Et af værktøjerne er en dansk kvalitetsstandard for senkarrieren, som PFA har udviklet i samarbejde med konsulenthuset Hildebrandt & Brandt. Den giver, udover konkrete værktøjer til at fastholde nøglemedarbejdere, et grundigt indblik i seniorers tanker og holdninger til arbejdslivet. Det er vigtig viden, der kan danne grobund for nytænkning og afklare misforståelser.

En kombination af anbefalinger og gode råd giver inspiration til, hvordan man ud fra de muligheder, som virksomheden kan tilbyde, tager hul på dialogen, om medarbejdernes ønsker og behov for, hvordan overgangen skal være fra arbejdsliv til pension. Det handler om at sætte gang i tanker og drømme, starte planlægningen i god tid og mærke efter, hvordan arbejdslivet kan se ud, når der fx er behov for fleksibilitet eller brug for at sætte andre kompetencer i spil. PFA's senkarrierekoncept indeholder også en dialogguide til medarbejderne, som skal hjælpe med at gøre planlægningen lettere og meget konkret.

Derudover har PFA en bred palet af muligheder til at hjælpe medarbejderne med at skabe det seniorliv, der

passer til den enkelte. Hvor de tidligere i livet har hørt fra os om mulighederne for at spare op, er rådgivningen nu også suppleret med nedsparring, planlægning af udbetalinger og om, hvordan man får mest ud af sin samlede økonomi i pensionisttilværelsen. Vores seniorrådgivning foregår ved personlige rådgivningsmøder samt forskellige kurser og webinarer, hvor vi kan se, at både tilslutningen og tilfredsheden er stor. Derudover tilbyder vi testamenteservice, så man sikrer at få taget de vigtige økonomiske beslutninger i god tid.

Endelig skal det nævnes, at der løbende er flere og flere der vælger vores helbredssikring til seniorer, så de kan fortsætte med deres sundhedsforsikring, selvom de er holdt op med at arbejde.

Det målrettede arbejde fortsætter

PFA's målrettede arbejde fortsætter med fuld styrke i 2022, hvor vi gennem viden, løsninger og inspiration vil bidrage til at skabe et godt, aktivt og trygt liv for vores seniorkunder. Sammen med OK-Fonden er der planlagt dialoger med flere kommuner om mulighederne for at etablere friplejehjem, ligesom planlægning og byggerier af vores andre seniorboliger fortsætter med uformindsket styrke. Som noget nyt lancerer vi messen PFA Seniorforum 2022, hvor målet er at samle omkring 10.000 personer. Her åbner vi dørene til en lang række foredrag og stande, så vores kunder kan søge inspiration og få rådgivning til at skabe det gode seniorliv. Derudover bliver der lanceret en 'seniorguide' til medarbejdere, der skal være en hjælp og støtte til at få lagt et arbejdsliv, som passer til både kræfter og behov.



Løbende pensionsudbetalinger

7,8 mia.kr.



Kunder, der modtager en løbende pension

106.000

Q&A

Jesper Brask Fischer

Programchef

Hvorfor er det gode seniorliv vigtigt for vores kunder?

Det er jo faktisk hele målet med en pensionsopsparing. En PFA-kunde har i gennemsnit 24 år på pension, så det gode seniorliv handler om, hvordan man navigerer i og indfrier sine ønsker til en hel livsfase – fx ønsker til bolig, aktiviteter og netværk. Det er endnu mere vigtigt nu end tidligere, fordi vi er sundere og lever længere.

Hvilken forskel gør det for kunderne?

Målet er, at flere seniorer får realiseret deres ønsker til seniorlivet og samtidig minimerer de risici, der også følger med. Risikoen for sygdom stiger, og derfor er det godt med en sundhedsforsikring. Boligen skal kunne noget andet, og derfor bygger vi fx seniorbofællesskaber.

Hvad er de mest almindelige spørgsmål, kunderne har?

Kunderne spørger os om deres økonomi i seniorlivet, og hvordan den kan optimeres. Det kan vi til fingerspidserne, men vi kan samtidig se, at vi i stigende grad får spørgsmål, der vedrører mulighed for gradvis tilbagetrækning, afdækning af boligbehov og nye forsikringsdækninger i forhold til helbred og omsorg.

Hvordan bidrager PFA's løsninger til at løse disse spørgsmål?

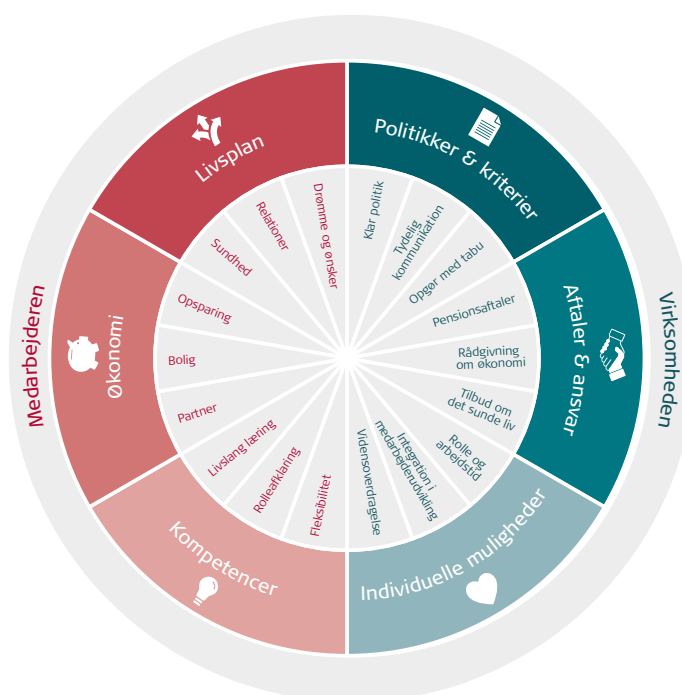
Planlægning og økonomi er vores spidskompetencer, men nu kan vi supplere rådgivningen med inspiration til senkarrieren og et mere fleksibelt arbejdsliv, og vi kan give vores kunder fortrinsret til vores mange forskellige seniorboliger, som vi bygger minimum 600 af frem mod år 2024.



PFA's kvalitetsstandard for senkarrieren

Den sene del af arbejdslivet kalder vi senkarrieren. Det er her, hvor medarbejderen og virksomheden har gavn af en fælles plan for overgangen til pension. For at nå frem til den rigtige løsning for både medarbejderen og virksomheden har vi udviklet en model, der tager udgangspunkt i behovene på begge sider af bordet.

Modellen skal motivere til dialog og et godt samspil, hvor både medarbejderen og virksomheden tager ansvar. Det skal sikre gevinst for begge parter.



PFA's nuværende og planlagte boliger



PFA Seniorboliger
Seniorvenlige boliger, der er bygget efter PFA Seniorboligstandard.

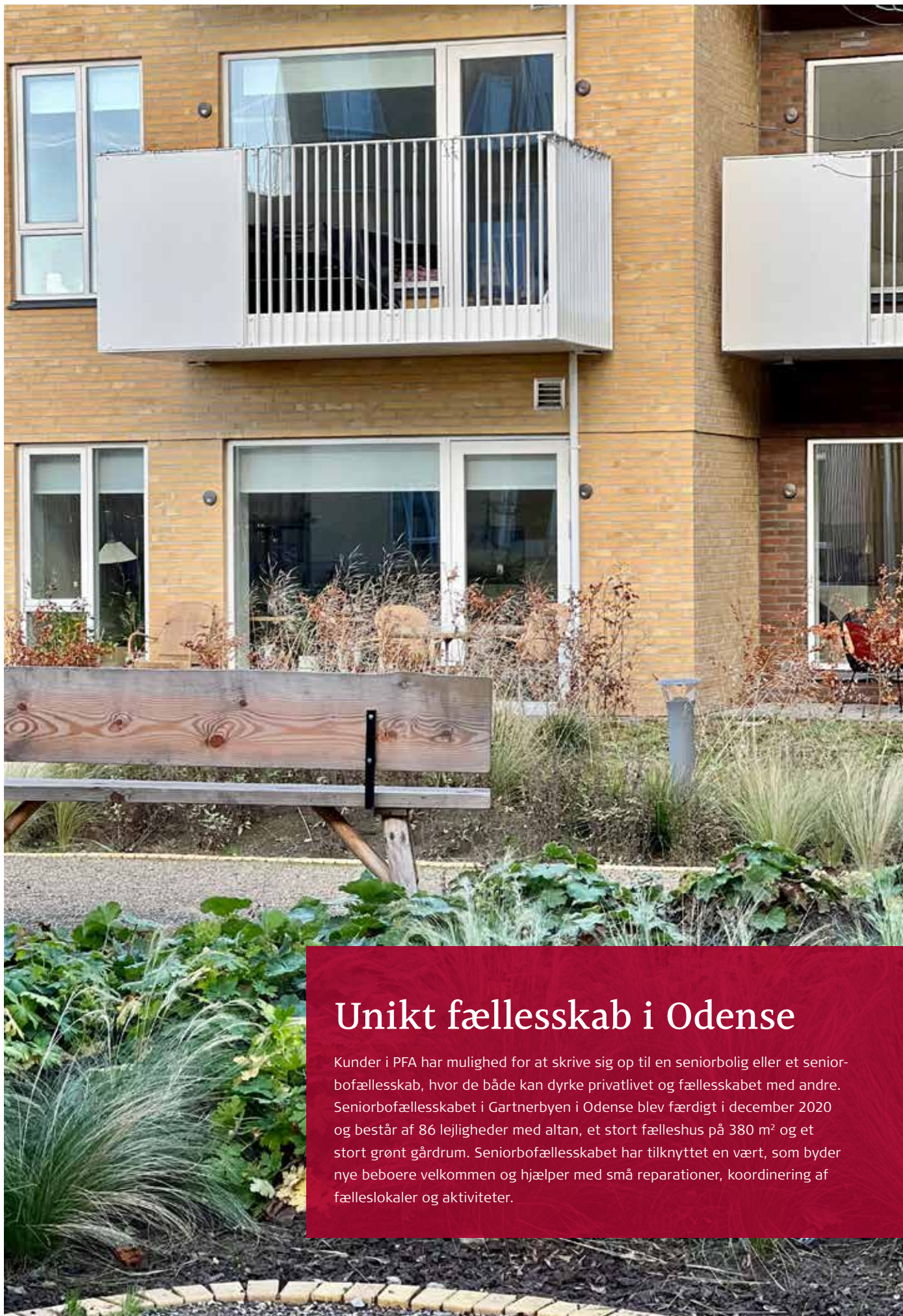
PFA Seniorbofællesskaber
Her vil du have din egen bolig samtidig med, at du er en del af et uforpligtende fællesskab og har adgang til en række fællesarealer.

Evia servicerede seniorboliger
Eksklusive servicerede seniorboliger, som kombinerer adgang til attraktive fællesfaciliteter med udvidet service og mulighed for pleje.

Friplejehjem
Private plejehjem drevet af OK-Fonden, som man frit kan tilvælge, hvis kommunen har visiteret til en plejehjemsplads.

PFA Kollegier
Inspirerende og bæredygtige hjem for over 1.000 studerende i de fire store uddannelsesbyer.

PFA Lejeboliger
Attraktive lejeboliger i høj kvalitet fordelt over hele landet.



Unikt fællesskab i Odense

Kunder i PFA har mulighed for at skrive sig op til en seniorbolig eller et seniorbofællesskab, hvor de både kan dyrke privatlivet og fællesskabet med andre. Seniorbofællesskabet i Gartnerbyen i Odense blev færdigt i december 2020 og består af 86 lejligheder med altan, et stort fælleshus på 380 m² og et stort grønt gårdrum. Seniorbofællesskabet har tilknyttet en vært, som byder nye beboere velkommen og hjælper med små reparationer, koordinering af fælleslokaler og aktiviteter.

Et bæredygtigt PFA

” Jeg ville gerne have lidt mere tid til mig selv - også selvom jeg ikke længere har små børn. Det er det bedste, jeg har gjort for mig selv. Jeg oplever, at det giver mig en anden ro og frihedsfølelse. Og jeg er gladere for at arbejde end før og kan mærke, at jeg er villig til at give noget mere.”

Helle Rahbek Lundqvist, 56 år
Senior derivatives operations specialist, PFA



Helle er 56 år og har siden 2016 arbejdet som Senior derivatives operations specialist i investeringsområdet i PFA. I september 2021 valgte hun at gå ned på 80 procent arbejdstid for 80 procent løn. Muligheden er et af de tiltag, PFA har etableret for at skabe rammerne til et fleksibelt arbejdsliv, på samme vis som der også er mulighed for at have til to arbejdsdage om ugen hjemmefra. Helle har ret til at vende tilbage på fuldtid, men lige nu nyder hun sin faste fridag om onsdagen, som hun fx bruger på træning, frokost med veninder og lignende. Det er helt bevidst, at Helle har lagt fridagen en onsdag, for så føles alle arbejdsdage som torsdage og fredage for hende.

Et bæredygtigt PFA

En ny hverdag med erfaringer fra nedlukningerne

Vores ambition er at tænke bæredygtighed helt ind i kernen af PFA's drift - både som forretning og som arbejdsplads. I 2021 har vi blandt andet sat ekstra fokus på at fastholde høj medarbejdertrivsel og performance i en ny arbejds hverdag og at nedbringe vores CO2-aftryk.

2021 blev igen et år, hvor coronapandemien satte aftryk på PFA som arbejdsplads. Det gælder særligt i vores arbejde med et sundt og bæredygtigt arbejdsliv, hvor vi har haft fokus på at skabe gode rammer for trivsel og performance, både mens vi har arbejdet hjemme under nedlukningerne, da vi vendte gradvis tilbage på arbejdspladsen, og når vi skal finde en god balance mellem arbejdet på kontoret og hjemmearbejdspladsen. Nedlukningerne på grund af corona har også givet os en unik mulighed for at gentænke vores måde at arbejde på, og vi skal holde fast i de gode erfaringer.

Tabellen nedenfor viser PFA's indsats i de forskellige faser i 2021. Vi har løbende delt vores erfaringer med indsatserne med vores kunder og samfundet.

Fleksible rammer til mere i livet

Fleksibilitet er et af nøgleordene for den nye arbejds hverdag post-corona, og vi har bl.a. fastholdt muligheden for, at medarbejderne kan have op til to hjemmearbejdsdage om ugen og mulighed for at gå ned i tid i en periode mod tilsvarende at gå ned i løn. 23 medarbejdere har valgt en fire-dages arbejdsuge. De medarbejdere, der har valgt løsningen, går på tværs af alder og køn, og baggrunden for valget kan være alt fra mere tid sammen med børn, børnebørn eller en syg forælder til at fordybe sig i en fritidsaktivitet. Fleksibilitet og nedsat arbejdstid ser vi også blandt flere seniorer i PFA. Som en del af PFA's arbejde med at skabe rammerne for et godt seniorliv tilbyder vi seniormedarbejdere mulighed for at trappe gradvist ned i overgangen til pensionstilværelsen. 17 medarbejdere er i 2021 på en seniorordning.



Nedlukning med hjemmearbejde

Vi har tilbudt hjælp og støtte i form af:

- Medarbejderne kan få stillet hæve-sænkebord, kontorstol og skærme til rådighed for god ergonomisk indretning af hjemmekontoret.
- Webinarer for ledere med fokus på ledelse på distancen og sammenhæng i teamet, når man er adskilt.
- Webinar for alle om fysisk og mental trivsel på hjemmekontoret.
- Tilbud med digital yogatræning, og der arbejdes på en fremadrettet løsning.

Genåbning – tilbage til kontoret

Vi har sikret tryghed og gode rammer for at komme godt tilbage via:

- Webinar for henholdsvis ledere og medarbejdere med fokus på at komme godt tilbage og tage hånd om dem, der er utrygge.
- Ekstra fokus på at styrke den sociale sundhed og fællesskabet – fx sommerfest, DHL-stafet, Tæl skridt-kampagne, som fik medarbejderne op af kontorstolene.

Ny hybrid arbejds hverdag

Vi har taget erfaringerne fra coronanedlukningerne med i det fremadrettede arbejdsliv:

- Webinarer om en hybrid arbejds hverdag.
- Alle møder bliver indkaldt med mulighed for at deltage både fysisk og digitalt – også større medarbejdersamlinger.
- Nyt domicil med moderne kontormiljø, der understøtter forskellige typer af opgaver og samarbejde, bl.a. med av-udstyr i mødelokaler til hybridmøder.

Fastholder højt engagement

Trods et udfordrende arbejdsår har medarbejderne holdt fast i deres høje engagement i den årlige engagementsmåling. Hele 90,5 pct. af medarbejderne i PFA deltog i årets måling, der viste, at alle parametre stort set er uændrede og fortsat ligger meget højt. Den samlede score lander på 6,0. Kigger vi på den del af undersøgelsen, som kan sammenlignes med branchen, ligger vi på 6,1 og branchebenchmarket er 5,7.

Engagementsmålingen viser, at medarbejderne generelt føler sig mindre hyppigt presset. Men på ledersiden har der været en ændring. Ledelsesopgaven har for mange ændret sig, og lederne har bl.a. vurderet, at det har været sværere at nå teamets mål som følge af coronanedlukningen og det hybride arbejdsliv. Det tager flere ressourcer at række ud til deres medarbejdere og følge op på såvel opgaver som trivsel. Dette er også en udfordring, PFA ser blandt virksomheds- og organisationskunderne, hvor der har været en stigning i antallet af langtidssygemeldinger med stress blandt ledere. PFA er selv omfattet af initiativet med proaktiv kontakt til udvalgte sygemeldte ud fra fraværslister for at sikre, at de hurtigt får den rigtige hjælp – se side 30.

Mangfoldighed som en styrke

Vi arbejder på at fremme en mangfoldig og inkluderende kultur i PFA, fordi vi tror på, at det skaber bedre resultater til gavn for vores kunder og en større arbejdsglæde hos vores medarbejdere. I 2021 har vi sammen med Living Institute gennemført en række workshops for alle ledere om blinde vinkler og ubevidste præferencer. Afsættet er, at vi målrettet arbejder for en kultur præget af åbenhed og plads til forskellighed, herunder arbejder vi med bevidste og ubevidste antagelser og et arbejdsmiljø fri for fordomme og diskrimination. Vi ønsker således at skabe lige muligheder for alle, så det er ambitioner, kompetencer og engagement, der afgør ens karrieremuligheder i PFA.

PFA's engagementsmåling

	2021	2020	2019
Medarbejderengagement*	6,0	6,0	5,9
PFA i forhold til finans- og forsikringsbranchen**	6,1 / 5,7	6,0 / 5,2	5,8 / 5,2
Vil anbefale andre at søge job i PFA	6,2	6,2	6,0

*PFA's engagementsmåling baseres på en skala fra 1-7, hvor 7 er bedst. **PFA's engagementsmåling sammenlignes med Analyzer's branchebenchmark fra den danske finans- og forsikringsbranche. I 2020 kunne 20 ud af 40 spørgsmål fra PFA's engagementsmåling benchmarkes mod branchen, hvorfor kun totalscoren for disse spørgsmål er anvendt i branchesammenligningen.



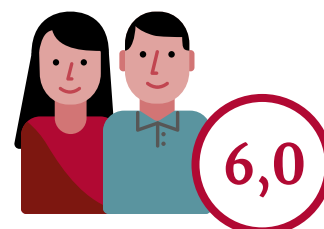
"I PFA stræber vi efter at gøre en positiv forskel og træffe ansvarlige valg. Vi kalder det "at skabe en bæredygtig nutid for det gode liv i fremtiden". Det gælder lige fra at skabe gode rammer for trivsel og performance hos vores 1.487 medarbejdere til at udvikle værditilbud, der matcher vores 1,3 mio. kunders behov og sammentænke det i et samfundsmæssigt perspektiv - det hele med grøn omtanke og gode økonomiske resultater. Bæredygtighed i bred forstand er en del af kernen af vores forretning og arbejdsplads. Det er en del af vores DNA."

Anders Damgaard

Koncernfinansdirektør

Executive sponsor for et bæredygtigt PFA

PFA's arbejde med et bæredygtigt PFA bidrager til følgende verdensmål:



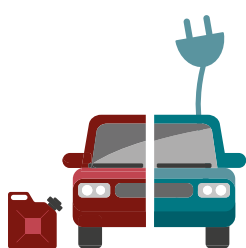
På vej mod et CO2-neutralt PFA

Et bæredygtigt PFA handler også om det aftryk, PFA som virksomhed sætter på klimaet. Som investor sætter vi klare krav til de selskaber, vi investerer i om at sænke CO2-aftrykket, og derfor er det naturligt at sætte de samme høje krav til os selv som virksomhed. Vi har i 2021 formuleret en ambitiøs klimamålsætning og forpligtet os til at være CO2-neutrale i 2025. PFA's drift er godt på vej til at blive CO2-neutral. Vi er ikke i mål endnu, og det har vi søgt at kompensere for gennem køb af tilsvarende klimakompensation fra verificerede projekter. Vi vil fortsætte med at kompensere for vores aftryk, indtil vi kommer i bund med vores egen CO2-udledning, og vi har fokus på at vælge projekter, hvor klimaeffekten

er verificeret, målbar og additionel. For os er klimakompensation således et bidrag, mens vi arbejder med at reducere udledningen, og ikke en erstatning for en reel indsats.

Der er særligt tre områder, hvor vi arbejder med at sænke vores eget CO2-aftryk. Det gælder i forhold til forbrug af el, fjernvarme og brændstof til PFA's firmabiler. PFA's domicil stod i starten af 2021 helt færdigt efter en gennemgribende ombygning med et stort fokus på energioptimering. I 2022, når vi har haft domicilet i brug i et år, udarbejder vi en baseline på energiforbruget som udgangspunkt for at måle effekten af energioptimeringerne.

Tabellen viser PFA's initiativer i forhold til at reducere klimaaftrykket opdelt efter Greenhouse Gas-protokollens tre scopes.



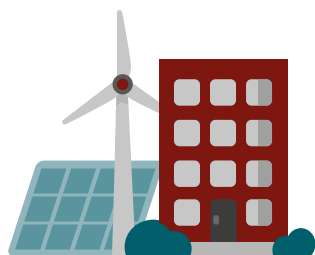
Scope 1

- direkte udledning

Blandt de direkte udledningsfaktorer er PFA's firmabiler. Vi har 106 firmabiler.

Indsats:

PFA vedtog i 2021, at den samlede bilpark skal overgå til el-biler, som vil give en markant reduktion af det samlede aftryk. Det kommer til at ske løbende i takt med, at leasingaftalerne udløber, og vil være fuldt indfaset i 2024. I 2023 vil vi have skiftet ca. 65 pct. til elbiler.



Scope 2

- indirekte udledninger

De indirekte udledninger kommer bl.a. fra produktion af den energi, PFA køber.

Indsats:

Vi har fokus på at sikre, at PFA bruger grøn el og fjernvarme. Vi køber derfor 100 procent grøn certificeret strøm via Ørsted. Fjernvarmen, som vi pga. vores beliggenhed i København er forpligtet til at købe gennem HOFOR, bliver CO2-neutral i 2025.



Scope 3

- indirekte udledning

I scope 3 ligger bl.a. PFA's investeringer, dataforbrug og medarbejdernes transport til arbejde.

Indsats:

- Vi har en målsætning om at nedbringe CO2-aftrykket fra vores samlede investeringer 29 pct. ved udgangen af 2024. Se kapitlet om ansvarlige investeringer
- Dialog med leverandører – herunder med NNIT om at forbedre CO2-aftryk på vores dataforbrug
- Mulighed for at oplade el- eller hybridbil, mens man arbejder.

Q&A

Camilla Lundin Overbeck

Chef for Business Management

Hvorfor er CO2-neutralitet vigtigt for PFA?

Vores overordnede formål i PFA handler om at skabe en bæredygtig nutid, og det kalder naturligt på ambitiøse målsætninger. Vi har allerede klare krav om CO2-reduktion til de selskaber, vi investerer i, og vi skal selv være med til at gå forrest på området.

Hvor langt er PFA i denne proces?

Vi er godt på vej og har igangsat en række initiativer, fx vil vi udskifte firmabiler til elbiler. Men der er stadig vej at gå, og vi har smøget ærmerne op for at nå i mål med vores initiativer.

Hvad er de største udfordringer og gevinster for PFA?

Vi skal turde udfordre eksisterende vaner og processer for at nå i mål. Til gengæld har de initiativer, vi tager, ikke alene en positiv betydning for den grønne omstilling, men også for vores omdømme og medarbejderes stolthed ved at arbejde i PFA.

Hvordan engagerer PFA medarbejderne i udviklingen?

Jo bedre medarbejderne kender til de aktiviteter, vi arbejder med i forhold til samfundsansvar og bæredygtighed, jo bedre gennemslagskraft kan de få. Derfor gør vi meget ud af at fortælle internt om vores arbejde og involvere medarbejderne gennem fx dialogmøder, undersøgelser og events.



Tiltag til at nedbringe energiforbruget i PFA

- Nyt bygningsstyringssystem, der kan indikere energiforbedringspunkter
- Nye energirigtige vinduer med solfilter
- Solafskærmning, som om sommeren lukker varmen ude og energioptimerer i forhold til køling
- Nye energibesparende elevatorer
- Nye termostater på alle radiatorer
- Bevægelsesfølere på lys i rum med varierende brug og regulering i forhold til dagslys.

Tiltag, der understøtter en bæredygtig drift i PFA

- Kantinebuffeten er skiftet ud med food court, hvor færre madvarer er fremme på en gang, hvilket reducerer madspild. Derudover tænkes bæredygtighed ind i kantinens valg af råvarer og produktion
- Kaffekopper og emballage til take away-mad er 100 pct. bionedbrydelig
- Plastvandflasker er udfaset
- Censorer på vandhaner minimerer vandspild
- Forbedret affaldssortering.

Digitalisering og dataetik går hånd i hånd

I PFA arbejder vi med digitalisering og avanceret brug af data for at skabe endnu mere relevans for kunderne og leve op til fremtidens krav til et moderne pensions-selskab. PFA vil i stigende grad benytte nye digitale teknologier som kunstig intelligens og machine learning til at styrke vores service og rådgivning, øge selvbetjeningsmuligheder, effektivisere sagsbehandlingen og fremme kundernes sundhedstilstand - til glæde for kunderne, arbejdspladserne og samfundet. Datadrevet teknologi giver bedre mulighed for at identificere kundegrupper, som eksempelvis kan have særligt gavn af PFA's målrettede rådgivning og tilbud om forebyggende indsatser og behandling.

Med øget digitalisering følger et stort ansvar. Som pensionsselskab for 1,3 mio. kunder har PFA gennem mange år indrettet sig til at behandle mange kundedata, så kunderne kan føle sig trygge uanset digitale forudsætninger. PFA vil sikre, at vores kunder føler sig trygge i forhold til PFA's anvendelse af deres oplysninger, og at datadrevne værktøjer kun anvendes til formål, som er forenelige med PFA's grundlæggende værdier. Ansvarligheden i dataanvendelsen følger ikke blot de generelle persondataregler, som PFA er omfattet af, men også af PFA's egne dataetiske principper, der blev udformet i 2020, og som har til formål at agere som kompas i PFA's fortsatte udvikling og anvendelse af avanceret dataanvendelse og kunstig intelligens. Vi er som finansiel virksomhed underlagt omfattende lovgivningsmæssige forpligtelser i forhold til datasikkerhed og databeskyttelse, og

det er en integreret del af vores kultur og processer, at data behandles sikkert og forsvarligt. Da Datatilsynet i 2021 gennemførte et stort tilsyn om modenhed på data-beskyttelsesområdet blandt 30 udvalgte selskaber og organisationer, gik PFA igennem tilsynet uden kritik eller påbud.

I 2021 blev de dataetiske principper suppleret med en dataetisk politik, som sætter rammen for, hvordan PFA arbejder målrettet og struktureret med dataetik. Indholdet af politikken er fastsat på baggrund af principper, standarder og krav hos nationale og internationale myndigheder og organisationer. Politikken gælder for udvikling og anvendelse af data science-produkter (typisk baseret på kunstig intelligens), som påvirker processer, produkter og services rettet mod kunderne. Politikken er et supplement til øvrige datarelaterede politikker i PFA. På pfa.dk ligger både PFA's overordnede dataetiske principper, dataetisk politik og en samlet redegørelse for vores arbejde med dataetik.

I PFA har vi etableret et AI Center of Excellence, der fastlægger rammerne for udvikling og implementering af data science-produkter. I 2022 vil vi fortsætte arbejdet med at udbrede viden om dataetik blandt medarbejderne, forankre de dataetiske principper i vores processer og værktøjer samt styrke systemunderstøttelsen af, at principperne efterleves. Vi forventer også at inddrage PFA Kundepanel i 2022 i relation til den videre udvikling af PFA's dataetiske position og transparens herom.



Hvilke typer af data anvender PFA?

De hovedtyper af data, PFA kan have om kunderne, omfatter:

- Navn, CPR-nummer, kontaktoplysninger, civilstand, familieforhold, begunstigelser mv.
- Arbejdsgiver, stilling, eventuelt fagforeningsmæssige tilhørsforhold
- Lønoplysninger, indbetalinger til PFA, risikoprofil, pensionsopsparing, formueforhold, forsikringsdækninger mv.
- Helbredsoplysninger, oplysninger om sygeperiode, oplysninger om offentlige ydelser mv.
- Oplysninger om adfærd på PFA's sites, åbning og klik i e-mails og SMS'er mv.

PFA Brug Livet Fonden

PFA's velgørende fond PFA Brug Livet Fonden blev etableret i 2009 og har lige siden udvalgt og kåret sager, der fortjener ekstra støtte og opmærksomhed. Fonden ønsker at give en hjælpende hånd til ildsjæle, der hjælper andre, og kårer hvert år nye hjertesager.

I 2021 blev Peder Hasslev valgt som ny bestyrelsesformand for PFA og trådte dermed ind som formand i PFA Brug Livet Fonden. Tidligere formand Torben Dalby, fortsætter som bestyrelsesmedlem i PFA Brug Livet Fonden.

I 2021 har vi haft stort fokus på at skabe synlighed for hjertesagerne. I samarbejde med årets fem hjertesager: For Lige Vilkår, Skyggebørn, Mentorbarn, Ønskeland samt Forældre & Sorg, er der produceret professionelle videoer om deres vigtige arbejdsindsats og netop deres mærkesag. Filmene er blevet delt på PFA's og PFA Brug Livet Fondens kommunikationskanaler og af hjertesagerne selv. Udover det vigtige arbejde med at skabe synlighed om hjertesagerne samlede PFA's dedikerede medarbejdere også ind til fonden ved at deltage i årets DHL-stafet. PFA donerede 1.250 kr. til PFA Brug Livet Fonden for hvert løbe- eller gåhold, der deltog i stafetten. Derudover modtog det hurtigste hold en gavepræmie på 25.000 kr. som donation til fonden.

I alt blev der indsamlet 140.000 kr., som PFA rundede op til 175.000 kroner.

I 2021 modtog PFA Brug Livet Fonden 37 indstillinger til støtte, hvoraf 31 levede op til fondens kriterier. Efter gennemgangen af årets indstillinger i december 2021, valgte bestyrelsen at kære fem sager til Årets Hjertesager 2022, der blev præsenteret ved et arrangement i PFA den 9. december. Der har vist sig en bred diversitet i de indstillede sager, og PFA Brug Livet Fonden har i år prioriteret at støtte udsatte børn i hjem- og udland, ufri-villigt barnløse, højtbegavede børn samt familier ramt af akut livstruende sygdom eller traume. Årets udvalgte hjertesager modtager et pengebeløb samt hjælp og sparing fra PFA til at skabe yderligere synlighed om deres arbejde – ofte i form af en professionelt produceret film og eventuel deltagelse på PFA-events.

Årets Hjertesager 2022 er:

- BROEN Danmark (50.000 kr.)
- Foreningen 5 skoler (50.000 kr.)
- Det Kærlige Måltid (25.000 kr.)
- Foreningen RO (25.000 kr.)
- Begavet med Glæde (25.000 kr.).



Kåringen af Årets Hjertesager 2022

Kåringen af Årets Hjertesager blev afholdt i PFA d. 9. december. En stemningsfuld dag med præsentationer af de formål, som PFA Brug Livet Fonden støtter i det kommende år.

Fra venstre ses: Det Kærlige Måltid, Foreningen RO, Begavet med Glæde, Foreningen 5 Skoler og BROEN Danmark samt bestyrelsesformand for PFA Pension og PFA Brug Livet Fonden Peder Hasslev samt Group CEO Allan Polack, der også er bestyrelsesmedlem i PFA Brug Livet Fonden.



PFA deltog i klimatopmødet i Glasgow

Koncerninvesteringsdirektør Kasper A. Lorenzen deltog på klimatopmødet COP26 - UN Climate Change Conference i Glasgow. Kasper A. Lorenzen var sammen med PFA's partnere i VindØ-konsortiet vært for arrangementet "The Future of Offshore Wind: Energy Islands and Power-to-X" for at sætte fokus på de muligheder, der ligger i at anlægge energøer. Derudover deltog han i en debat hos State of Green Denmark om, hvordan man rejser midler til en grøn og retfærdig omstilling frem mod 2030.

Foto: State of Green Denmark

PFA og EU disclosure- og miljøtaksonomi forordningerne

Med de nuværende klimaændringer og miljøforringelser har EU sat øget fokus på at øge finansieringen af bæredygtige investeringer. Som konsekvens har EU indført regulering om hvad der forstås ved bæredygtige investeringsprodukter. Formålet er bl.a., at der dannes en fælles definition for, hvilke produkter der må kaldes bæredygtigt og krav om, at producenterne skal oplyse om i hvor høj grad, produkterne er bæredygtige.

EU disclosure-forordningen (SFDR) betyder bl.a. at finansielle markedsdeltagere, som PFA, skal give bæredygtighedsrelaterede oplysninger om de finansielle produkter, de tilbyder, i PFA Pensions tilfælde pensionsprodukter. De oplysninger der skal gives, afhænger af om pensionsprodukterne er helt eller delvist bæredygtige, og hvilke målsætninger de har for bæredygtighed. Der er en tæt sammenhæng mellem EU's disclosure-forordning og taksonomiforordning, som konkretiserer og udvider en række oplysningsforpligtelser i disclosure-forordningen. EU's taksonomiforordning har til formål at etablere et regelsæt for hvilke økonomiske aktiviteter, der kan anses for at være klima- og miljømæssigt bæredygtige.

Med forordningerne bliver investeringsprodukter mere sammenlignelige på tværs af selskaber, så det bliver mere transparent for kunderne, i hvor høj grad de forskellige selskaber og finansielle produkter er bæredygtige. Dette velkommer PFA, da fælles rammer er afgørende for at skabe transparent, grøn fremdrift. PFA følger udviklingen omkring lovgivningen tæt og har nedsat en tværgående arbejds- og styregruppe, som arbejder med at implementere forordningerne og fastlægge PFA's fremadrettede strategi og position omhandlende bæredygtige produkter. I PFA tror vi på, at ansvarlighed og gode afkast i stigende grad er hinandens forudsætninger – ikke mindst som langsigtet investor. Med vores generelle fokus på ESG-integration og lanceringen af PFA Klima Plus, der har et ekstra fokus på klimaet, mener vi, at PFA er godt positioneret i forhold til lovgivningen og til at sikre at bæredygtighedsinformation bliver systematisk integreret i investerings-, kunderådgivnings-, produktudviklings-, aflønnings- og rapporteringsprocesser. PFA afdækker for eksempel allerede kundernes præferencer for opsparring i produkter, der har fokus på klima i vores investeringsguide. Indtil detaljerne omkring lovgivningen falder på plads og selskaberne begynder at rapportere iht. EU's kriterier, vil bæredygtighedsinformation dog være underlagt en vis usikkerhed og dermed vil integrationen i diverse processer også blive gjort med forsigtighed.

Bæredygtighedskategorisering i henhold til disclosure-forordningen

Disclosure forordningen definerer tre klasser af investeringsprodukter, ud fra hvor bæredygtige de er. Der er således følgende tre kategorier:

1. Artikel 9: Dette produkt har bæredygtighed som mål og gør ikke væsentlig skade på andre bæredygtighedsmål.
2. Artikel 8: Dette produkt fremmer blandt andre karakteristika miljømæssige eller sociale karakteristika eller en kombination af disse karakteristika. Produktet har dog ikke bæredygtighed som sit mål. Princippet om ikke at gøre væsentlig skade gælder kun for de investeringer, der ligger til grund for det finansielle produkt, og som tager højde for EU-kriterierne for miljømæssigt bæredygtige økonomiske aktiviteter.
3. Artikel 6: De investeringer, der ligger til grund for dette finansielle produkt, tager ikke højde for EU-kriterierne for miljømæssigt bæredygtige økonomiske aktiviteter.

I PFA Asset Management anvender vi generelt principperne om ansvarlige investeringer i de mandater, som vi administrerer. Udstrækningen bæredygtige investeringer afhænger af mandatet for de underliggende mandater. Reguleringen på området er fortsat i en løbende udvikling og data er begrænset. PFA Plus og PFA Klima Plus kategoriseres begge som produkter, der har fokus på både afkast og bæredygtighed (artikel 8). Vi mener, at PFA Klima Plus i dag har en tydelig og meget ambitiøse ambitioner på CO2 udledning, som vi vil holde fokus på imens reguleringen udvikler sig og bliver mere tydelig. Mht. PFA Klima Plus har PFA Pension derfor valgt en forsigtig tilgang og vores PFA Klima Plus anser vi at være art. 8 produkt. PFA Pension har fortsat et højt ambitionsniveau med en klar målsætning om på sigt at PFA Klima Plus er et fuldt bæredygtigt produkt (art 9).

Læs mere om PFA's produktkategorisering her: pfa.dk/om-pfa/samfundsansvar/integration-af-baeredygtighedsrisici/

1. Økonomiske aktiviteter udgøres af omsætning, kapitaludgifter og driftsomkostninger

2. Taksonomiforordningen definerer seks klima- og miljømål, som økonomiske aktiviteter kan bidrage væsentligt til for at blive klassificeret som klima- og miljømæssigt bæredygtige: 1. Modvirkning af klimaændringer. 2. Tilpasning til klimaændringer. 3. Bæredygtig anvendelse og beskyttelse af vand- og havressourcer. 4. Omstilling til en cirkulær økonomi. 5. Forebyggelse og bekæmpelse af forurening. 6. Beskyttelse og genopretning af biodiversitet og økosystemer

Andele af miljømæssige bæredygtige investeringer

En miljømæssigt bæredygtig investering er ifølge taksonomiforordningen, en investering i en eller flere økonomiske aktiviteter¹, der kvalificeres som miljømæssigt bæredygtighed i henhold til forordningen. Overordnet betyder denne overensstemmelse, at den økonomiske aktivitet bidrager signifikant til et eller flere af EU's miljømål², ikke væsentlig skader EU's miljømål, og udøves i overensstemmelse med OECD's retningslinjer for multinationale virksomheder og FN's vejledende principper for erhvervslivet og menneskerettigheder. Datatilgængeligheden for miljømæssige bæredygtighed er særligt begrænset, eftersom selskaber først er pålagt denne rapporteringsforpligtelse på et senere tidspunkt. Blandt andet derfor arbejder pensionsbranchen også, særligt her i implementeringsfasen, med konceptet at være omfattet af EU taksonomis definitioner.

I skema 1, 2 og 3 præsenteres oplysninger omkring PFA's miljømæssige bæredygtige investeringer.

Skema 1: For PFA's samlede investeringer angives i skema 1 den andel aktiver, hvis økonomiske aktiviteter er omfattet af EU miljøtaksonomi klassificeringssystemet. Eftersom ikke-finansielle selskaber endnu ikke har rapporteret denne information og vi som finansiel institution ifølge lovgivningen kun må benytte data rapporteret af selve selskaberne, er vores obligatoriske rapportering (skema nr. 1) af denne andel nul.

Skema 1: Andel af PFA's samlede investeringsaktiver som er omfattet af EU's miljøtaksonomi

Den vægtede gennemsnitsværdi af alle investeringer, der er rettet mod finansiering, eller som er forbundet med økonomiske aktiviteter, der er i omfattet af klassificeringssystemet, i forhold til værdien af de samlede aktiver, der er omfattet af KPI'en, med følgende nedenstående vægtninger for investeringer i virksomheder:

- Omsætningsbaseret KPI: 0%
- CapEx-baseret KPI: 0%

Den vægtede gennemsnitsværdi af alle investeringer, der er rettet mod finansiering, eller som er forbundet med økonomiske aktiviteter, der er omfattet af klassificeringssystemet, med følgende nedenstående vægtninger for investeringer i virksomheder:

- Omsætningsbaseret KPI: 0 DKK
- CapEx-baseret KPI: 0 DKK

Den procentdel af aktiver, der er omfattet af KPI'en, i forhold til de samlede investeringer (samlet AuM) Eksklusive investeringer i statslige enheder, dækningsgrad:

- 85% (15 % statslige enheder)

Den monetære værdi af aktiver, der er omfattet af KPI'en. Eksklusive investeringer i statslige enheder. Dækningsgrad: (pengebeløb)

- 543 DKK mia.

Flere supplerende oplysninger: inddeling af KPI'ens nævner

Procentdelen af derivater i forhold til de samlede aktiver, der er omfattet af KPI'en.

- 0,2%

Derivaternes værdi i pengebeløb:

- 1,3 DKK mia.

Andelen af eksponeringer for finansielle og ikkefinansielle EU-virksomheder, som ikke er omfattet af artikel 19a og 29a i direktiv 2013/34/EU, i forhold til de samlede aktiver, der er omfattet af KPI'en:

- For ikkefinansielle virksomheder: N/A
- For finansielle selskaber: N/A

Værdien af eksponeringer for finansielle og ikkefinansielle EU-virksomheder, som ikke er omfattet af artikel 19a og 29a i direktiv 2013/34/EU

- For ikkefinansielle virksomheder: N/A
- For finansielle virksomheder: N/A

Skema 2: For at støtte op om implementeringen af EU-miljøtaksonomi forordningen og øget transparens om den nuværende bæredygtighedsdata har vi tilføjet en frivillig rapportering (se skema nr. 2). Denne frivillige rapportering er baseret på estimater. Estimaterne i skema nr. 2 bygger på en analyse af aktivklasserne noterede aktier og kreditobligationer. Analysen af de noterede aktier og kreditobligationer er baseret på PFA's ESG-dataudbyders vurdering af børsnoterede selskabers omsætning. Analyserne tager udgangspunkt i selskabernes indberettede omsætningsopdelinger efter Standard Industry Classification (SIC), og hvorvidt omsætnings-SIC-koden er kvalificeret til medtagelse i EU-miljøtaksonomien. Derudover er der inddraget udvalgte unoterede investeringer (infrastruktur og ejendomme) i analysen baseret på en ekstern konsulents vurdering og selvrapporteret data. Hvis et selskab vurderes til at have 10% af deres omsætning omfattet af miljøtaksonomien, så indgår 10% af investeringen i dette selskab som omfattet af miljøtaksonomien. På grund af manglende data, bliver der ikke differenceret mellem de forskellige miljømål, og mellem virksomheder som er og ikke er omfattet af artikel 19a og 29a i direktiv 2013/34/EU. Grundet den nuværende mangel på en velegnet beregningsmetode er eksponeringer for centraladministrationer, centralbanker og supranationale udstedere (statslige enheder) derudover udelukket fra beregningen af tælleren og nævneren for nøgleindikatoren. Endeligt har vi ikke foretaget analyser af andelen af selskabernes kapitaludgifter, som er omfattet af miljøtaksonomien, da der ikke er identificeret sådanne estimater endnu.

Skema 2: Andel af PFA's samlede investeringsaktiver estimeret til at være omfattet af EU's miljøtaksonomi

Den vægtede gennemsnitsværdi af alle investeringer, der er rettet mod finansiering, eller som er forbundet med økonomiske aktiviteter, der er i omfattet af klassificeringssystemet, i forhold til værdien af de samlede aktiver, der er omfattet af KPI'en, med følgende nedenstående vægtninger for investeringer i virksomheder:

- Omsætningsbaseret KPI: 23%

Den vægtede gennemsnitsværdi af alle investeringer, der er rettet mod finansiering, eller som er forbundet med økonomiske aktiviteter, der er omfattet af klassificeringssystemet, med følgende nedenstående vægtninger for investeringer i virksomheder:

- Omsætningsbaseret KPI: 126 mia. DKK

Den procentdel af aktiver, der er omfattet af KPI'en, i forhold til de samlede investeringer (samlet AuM) Eksklusive investeringer i statslige enheder, dækningsgrad:

- 85% (15 % statslige enheder)

Den monetære værdi af aktiver, der er omfattet af KPI'en. Eksklusive investeringer i statslige enheder. Dækningsgrad: (pengebeløb)

- 543 DKK mia.

Flere supplerende oplysninger: inddeling af KPI'ens nævner

Procentdelen af derivater i forhold til de samlede aktiver, der er omfattet af KPI'en.

- 0,2%

Derivaternes værdi i pengebeløb:

- 1,3 DKK mia.

Kilde: MSCI, direkte rapportering fra aktiverne og analyser foretaget af PFA og/eller eksterne konsulenter.

Skema 3: På produktniveau angives andelen af miljømæssige bæredygtige investeringer. Andelen af den miljømæssige bæredygtighed tager udgangspunkt i estimer. Estimerne er baseret på vurderinger og data fra eksterne dataleverandører og konsulenter, og vil gradvist blive udfaset, når rapportering fra selskaberne er tilgængelig. Nedenstående opgørelse af andelen af de miljømæssige bæredygtige investeringer jf. EU-taksonomiforordningen tager derfor ikke højde for EU's tekniske screeningskriterier, eftersom overholdelse af disse kriterier, i høj grad, ikke på nuværende tidspunkt bliver rapporteret af selskaber. Princippet om ikke at gøre væsentlig skade gælder kun for de investeringer, der ligger til grund for det finansielle produkter, og som tager højde for EU-kriterierne for miljømæssigt bæredygtige økonomiske aktiviteter. De investeringer, der ligger til grund for den tilbageværende andel af disse finansielle produkter, tager ikke højde for EU-kriterierne for miljømæssigt bæredygtige økonomiske aktiviteter.

Skema 3: Andel af PFA's produkters investeringsaktiver estimeret til at være miljømæssige bæredygtige investeringer

PFA Klima Plus		PFA Plus	
PFA Klima Plus, total*	8 %	PFA Plus, total*	4 %
Klima Plus Lav Risiko Fond	5 %	Plus Lav Risiko Fond	3 %
Klima Plus Høj Risiko Fond	9 %	Plus Høj Risiko Fond	4 %
Profil A	6 %	Profil A	3 %
Profil B	7 %	Profil B	3 %
Profil C	8 %	Profil C	4 %
Profil D	9 %	Profil D	4 %

Note: Tallene er opgjort 31/12/21.

Note: Andelen af miljømæssige bæredygtige investeringer er aftagende alt efter tid til pension grundet nedtrapning af risiko. De opgjorte andele er før nedtrapning påbegyndes.

*Note: Andele af 'PFA Klima Plus, total' samt 'PFA Plus, total' miljømæssige bæredygtige investeringer, udregnet på baggrund af Lav og Høj Risiko fondenes faktiske respektive AUM pr. 31/12/2021.

Kilde: MSCI, direkte rapportering fra aktiverne og analyser foretaget af PFA og/eller eksterne konsulenter.

Klimarapportering

PFA deltager i regeringens klimapartnerskab med finanssektoren. I september 2021 vedtog Forsikring og Pension i regi af dette partnerskab en rapporteringsskabelon vedrørende klimarapportering. Den indeholder en række centrale målepunkter, der gør det muligt at følge den indvirkning på klimaet, som virksomheder i forsikrings- og pensionsbranchen har. PFA har deltaget i udarbejdelsen af rapporteringsskabelonen og den har vores fulde opbakning. PFA betragter det som et vigtigt skridt i opfølgningen på vores klimaambitioner. Del 1 i rapporteringsskabelonen skal udarbejdes efter et 'følg eller forklar princip' og del 2 er frivillig. PFA følger alle punkter i del 1 og vores ambition er, at det samme på sigt skal gøre sig gældende for del 2. PFA har et ambitiøst mål om at nå en reduktion på 29 % af CO2e-aftrykket fra børsnoterede aktier, børsnoteret kredit og ejendomme inden udgangen af 2024, med 2019 som basisår. Da rapporteringsskabelonen kun medtager 2030 mål, indgår dette mål ikke i klimarapporteringen. Nedenfor findes vores klimarapportering for 2021. Afklaring af metode fremgår under overskriften 'Nøgletal, data og metodebeskrivelse' på side 64 – 65.

Del 1

	Enhed	2021	2020	2019
Investeringernes CO2e – aftryk				
CO2e-udledning fra investeringsaktiver ¹	Tons	1.690.000	2.054.000	2.753.000
CO2e-aftryk ²	Tons/mio. kr.	6	10	14
Aktivt engagement i klimaforbedringer				
Aktivt ejerskab	Se side 21-23, 59, 60 & 66-68.			
Dialoger ifbm. aktivt ejerskab ³				
- Dialoger om klimaforandringer	stk.	50	38	-
- Dialoger i alt	stk.	126	130	-
Virksomhedens egne udledninger ³				
CO2e-Scope 1 ⁴	Tons	391	478	575
CO2e-Scope 2	Tons	159 ⁵	158 ⁶	680
Vedvarende energiandel ³				
Indkøbt	%	67 ⁷	63 ⁸	-
Egenproduceret	%	0	0	0
Energiforbrug	GJ	22.670 ⁹	23.860	25.290

1 Tallene for CO2e-udledning fra investeringsaktiver angiver den samlede udledning der kan tilbagesføres til PFA's investeringer i børsnoterede aktier, kreditobligationer, og den andel af vores ejendomsportefølje, hvor det har været muligt at fremskaffe troværdig CO2e data. Beregningen tager udgangspunkt i Klimapartnerskabets anbefalinger vedrørende CO2e opgørelser. Opgørelsen ultimo 2021 omfatter investeringsaktiver for 281 mia. DKK, hvilket svarer til cirka 44% af PFA's samlede investeringsaktiver.

2 Tallene for CO2e-aftryk fra investeringsaktiver angiver et AUM vægtet gennemsnit af de CO2e-aftryk, der kan tilbagesføres til PFA's investeringer i børsnoterede aktier, kreditobligationer, og den andel af vores ejendomsportefølje, hvor det har været muligt at fremskaffe troværdig CO2e data. Beregningen tager udgangspunkt i Finans Klimapartnerskabets anbefalinger vedrørende CO2e opgørelser. Opgørelsen ultimo 2021 omfatter investeringsaktiver for 281 mia. DKK, hvilket svarer til cirka 44% af PFA's samlede investeringsaktiver.

3 Metodebeskrivelse fremgår på side 64

4 Dataleverandør har kun kunnet levere CO2 og ikke CO2e

5 PFA har inkluderet vores klimarelaterede proaktive dialoger, såvel dialoger drevet direkte af PFA samt i samarbejde / af eksterne partnere. Desuden er inkluderet dialoger under 'miljø' som overordnet kategori, som drives af vores eksterne samarbejdspartner Sustainability på baggrund af brud/risiko for brud på de internationale normer, som danner fundament for PFA's Politik for ansvarlige investeringer og aktivt ejerskab.

6 Data for fjernvarme fra Århus og Vejle lokationer kunne ikke indhentes for 2021, disse udgjorde 4 % af scope 2 i 2020. Derfor er det i 2021-tallet forudsat, at Århus og Vejles andel fortsat udgør 4 % for at give et mere retvisende tal.

7 Ændret fra 190 i CR-rapport 2020, da PFA i den mellemliggende periode har modtaget individuelle udledningsrapporter for 2020 fra el og fjernvarmeleverandører, som indeholder lavere emissionsfaktorer end først antaget.

Individuelle miljødeklarationer for 2020 fra el og fjernvarmeleverandører er anvendt, da deklarerationer for 2021 først bliver tilgængelige i løbet af 2021.

8 Ændret fra 33% i 2020, da VE-andel fra individuelle miljødeklarationer for 2020 fra el- og fjernvarmeleverandører er indregnet.

9 Data for fjernvarme fra Århus og Vejle lokationer kunne ikke indhentes for 2021, disse udgjorde 2 % af vores samlede energiforbrug i 2020. Derfor er det i 2021-tallet forudsat at Århus og Vejles andel fortsat udgør 2 % for at give et mere retvisende tal.

Del 2

	Enhed	2021	2020	2019
Aktivt engagement i klimaforbedringer				
Ejendomme der lever op til EU's bæredygtighedskriterier ¹				
- Eksisterende byggeri	%	5	-	-
- Nybyggeri (frem til ibrugtagning)	%	100	-	-
Bæredygtigheds-certificerede ejendomme ²				
- Eksisterende byggeri		11	-	-
- DGNB Guld	%	7	-	-
- DGNB sølv		4	-	-
- Nybyggeri (frem til ibrugtagning)		100	-	-
- DGNB platin	%	4	-	-
- DGNB guld		96	-	-
Bæredygtighed i forretningsmodeller				
Investeringer der lever op til EU's bæredygtighedskriterier ³	%	23	-	-
Virksomhedens egne udledninger				
CO2e-Scope 3 ⁴	Tons	45	43	428
Energioptimeret bygningsmasse	%	-	-	-
Kørsel i 0-emissionsbiler	%	-	-	-
Kørsel i lav-emissionsbiler	%	-	-	-
Papirforbrug	Tons	15	17	56

1 Opgørelsen for 2021 omfatter direkte ejede erhvervsjendomme i Danmark, svarende til ca. 19% af PFA's samlede ejendomsportefølje (målt ud fra AUM).

2 PFA har en ambition/målsætning om at alle nyopførte erhvervs- og boligejendomme i Danmark bliver opført med henblik på at opnå en DGNB-guld certificering. Opgørelsen for 2021 omfatter direkte ejede erhvervsjendomme i Danmark, boligejendomme i Danmark samt PFA Kollegier, svarende til ca. 29% af PFA's samlede ejendomsportefølje (målt ud fra AUM).

3 Opgørelsen for 2021 er opgjort ud fra investeringer, som kan leve op til EU's bæredygtighedskriterier i miljøtaksonomien. Opgørelsen ultimo 2021 omfatter investeringsaktiver for 543 mia. DKK, hvilket svarer til cirka 85% af PFA's samlede investeringsaktiver. Se yderligere information om denne opgørelse under sektionen 'PFA og EU Disclosure- og miljøtaksonomi forordningerne' på side 49.

4 Metodebeskrivelse fremgår på side 64.

Opfølgning på indsatser og mål for 2021

● Planmæssig fremdrift
 ● Tidsplan er skubbet/ indsats er udskudt
 ● Indsats kan ikke realiseres

Initiativ	2021-mål	Status	2022
Et bæredygtigt PFA			
CO2-neutralt PFA	<ul style="list-style-type: none"> Kvantificerede målsætninger + implementeringsplan for nedbringelse af PFA's scope 1 + 2-udledning fordelt på overordnede kategorier. 	●	Fortsætter
	<ul style="list-style-type: none"> Indkøb af klimakompensation fra verificerede projekter for PFA's 2020-udledning. 	●	Fortsætter
PFA's sundhedsstrategi	<ul style="list-style-type: none"> Formulere og kvalificere sundhedsstrategiens målsætninger indenfor fysisk, psykisk og social sundhed. 	●	
	<ul style="list-style-type: none"> Konkretisere strategiens indsatser og beslutte hvilke data-grundlag, der meningsfuldt viser udviklingen for indsatserne i 2021 og følge dem kvartalsvis. 	●	
Mangfoldighed i PFA	<ul style="list-style-type: none"> Workshops for chefer og ledere i PFA. 	●	-
	<ul style="list-style-type: none"> Implementering i den årlige kompasdialog. 	●	Fortsætter
	<ul style="list-style-type: none"> Gennemgang af sprog i stillingsannoncer og intern kommunikation. 	●	Fortsætter
	<ul style="list-style-type: none"> Øget brug af cases i rekrutteringsforløb. 	●	Fortsætter
PFA Brug Livet Fonden	<ul style="list-style-type: none"> Støtte til årets hjertesager & gennemførelse af ny kampagne i efteråret. 	●	Fortsætter
	<ul style="list-style-type: none"> Videreudvikling af fonden inkl. oplæg til evt. fornyelse af bestyrelse. 	●	-
	<ul style="list-style-type: none"> Styrket social medie-indsats. 	●	Fortsætter
Ansvarlig datahåndtering	<ul style="list-style-type: none"> Ny dataetisk politik. 	●	-
	<ul style="list-style-type: none"> Implementering af dataetisk politik, herunder uddannelse, forretningsgange mm. 	●	Fortsætter
PFA ESG-analyse	<ul style="list-style-type: none"> Gennemførelse af en ekstern ESG-analyse af PFA. 	●	Udsat til 2022
PFA's skatte-footprint	<ul style="list-style-type: none"> Udarbejde mere detaljeret version af PFA's skatte-footprint. 	●	Udsat til 2022
Et sundere arbejdsliv			
Adfærd, kultur & ledelse	<ul style="list-style-type: none"> Udvikle og lancere en standard for den sunde arbejdsplads. 	●	Fortsætter
	<ul style="list-style-type: none"> Samarbejde med eksterne partnere om at skabe mere viden og dialog om det bæredygtige arbejdsliv. 	●	Fortsætter
Proaktiv forebyggelse & behandling	<ul style="list-style-type: none"> Udbygge pilotsamarbejdet om proaktiv PFA EarlyCare til nye virksomhedskunder. 	●	Fortsætter



Initiativ	2021-mål	Status	2022
Ansvarlige investeringer			
PFA Klima Plus	<ul style="list-style-type: none">Leve op til CO2-kundeløftet.	<div></div>	Fortsætter
Eksponering mod fossil energi	<ul style="list-style-type: none">Aktivt ejerskab på fossile aktier.Gennemgang og indsnævring af fossile erhvervsobligationer.	<div></div> <div></div>	Fortsætter -
Grønne investeringer	<ul style="list-style-type: none">Afsøge og skabe unoterede investeringsmuligheder, der kan understøtte ambitionen om at være bedst til bæredygtigt afkast og CO2-kundeløfterne.	<div></div>	Fortsætter
Code-of-Conduct & Skat	<ul style="list-style-type: none">Genbesøge og evt. opdatere PFA's code-of-conduct på investeringsområdet.Tax Code of Conduct – indførsel af proces for spotchecks.	<div></div> <div></div>	Fortsætter Fortsætter
CO2-målsætninger på den samlede investeringsportefølje	<ul style="list-style-type: none">Sætte kvantificerede målsætninger for de kommende års sænkning af PFA's CO2-udledning fra investeringer i overensstemmelse med retningslinjerne i Net-Zero Asset Owner Alliance for aktivklasserne: Ejendomme, kredit og aktier.Sætte kvantificerede mål for grønne investeringer.	<div></div> <div></div>	Fortsætter med nye aktivklasser -
Det gode seniorliv			
Sundhed & omsorg	<ul style="list-style-type: none">Øge investeringer i friplejehjem i partnerskab med OK-Fonden.Bidrage til samfundsdebatten om fremtidens ældreomsorg.Udbrede senior helbredssikring.	<div></div> <div></div> <div></div>	Fortsætter Fortsætter Fortsætter
Overgang fra arbejdsliv til seniorliv	<ul style="list-style-type: none">Udrulning af samlet PFA Senkarriere-koncept og understøtte virksomheds- og organisationskundernes seniorpolitikker.*Styrke udbredelsen af delpensionering med opsparing i PFA.Gennemføre PFA Seniorforum.*Fortsætte seniorkurser og styrke mulighed for digitale seminarer. <p><small>*Grundet covid-19 rykkes PFA Seniorforum og relancering af senkarriere konceptet frem (2022)</small></p>	<div></div> <div></div> <div></div> <div></div>	Fortsætter Fortsætter Fortsætter Fortsætter
Bolig	<ul style="list-style-type: none">Flere boliger bygget efter seniorboligstandarden.Yderligere etablering af seniorbofællesskaber.Styrket kommunalt samarbejde.Første projekt for servicerede seniorboliger identificeret.* <p><small>*Første aftale vedr. grund udestår, men der arbejdes med en bred pipeline af mulige placeringer.</small></p>	<div></div> <div></div> <div></div> <div></div>	Fortsætter Fortsætter Fortsætter Fortsætter

PFA & FN's Verdensmål for bæredygtig udvikling

PFA bakker op om FN's 17 verdensmål for bæredygtig udvikling. Med mere end 1,3 mio. kunder og knap 650 mia. kr. i kundemidler under forvaltning har vi betydelig indflydelse på verden omkring os. Vi deltog i 2021 på Verdensmålsugen og berettede om vores sammenhæng mellem verdensmålene og om at skabe en bæredygtig nutid for det gode liv i fremtiden.

Sammenhæng mellem verdensmålene og vores kommercielle tilgang

Hvert år afholdes Verdensmålsugen i Danmark af Altinget, som i samarbejde med danske offentlige, private og civile organisationer sætter fokus på de mest betydelige dagsordener for menneskeheden og planeten med afsæt i de 17 verdensmål for 2030-planen.

I 2021 deltog vores Group CEO, Allan Polack, på Verdensmålsugen, hvor han blev interviewet af Altinget og bl.a. satte fokus på balancen mellem afkast og ansvarlighed samt PFA's klimavenlige ambitioner. PFA tror på, at det er værd at investere i den grønne omstilling. Afkastets størrelse er ikke længere den eneste afgørende faktor hos vores kunder. Tværtimod er det at investere i bæredygtighed og gode afkast ikke længere modstridende, men går i stedet for hånd i hånd. Et godt eksempel er PFA Klima Plus, der har et øget klimafokus og kan møde kundernes stigende ønske om, at deres pension investeres i den grønne omstilling. Med den størrelse vi har som investor, har vi potentiale til at bidrage til samfundets forventninger om samfundsansvar og bæredygtige investeringer.

Vi vil skabe en bæredygtig nutid for det gode liv i fremtiden

2021 blev igen et år præget af coronapandemien, hvilket sætter sine spor i verdenssamfundet og gør, at vi må fortsætte i ånden om at skabe en verden med gode forudsætninger for vores efterkommere. Bæredygtigheds- og ansvarlighedshensyn er derfor en integreret del i den daglige drift. PFA vil i samarbejde med hele pensionssektoren støtte klimadagsordenen med tilsagn om investeringer i bæredygtig energi på 350 mia. kr. frem mod 2030. På den måde er vores fælles indsats med til at understøtte en positiv udvikling af samfundet henimod en bæredygtig nutid for det gode liv i fremtiden.



Vores arbejde med verdensmålene bygger på, at vi i PFA føler et samfundsansvar for at skabe en bedre verden, vi kan være fælles om at dele. Ved at løse nogle af verdens store udfordringer kan vi igangsætte skabelsen af både innovative løsninger samt indtjeningsmuligheder. Vi har derfor udvalgt de fem mest relevante verdensmål, som afspejler en direkte sammenhæng med vores forretningsmodel, og som vi dermed ønsker at opfylde.

I PFA har vi fokus på følgende verdensmål: 3 (sundhed & trivsel), 7 (bæredygtig energi), 12 (ansvarligt forbrug & produktion), 13 (klimainsats) og 17 (partnerskab for handling). Med hensyn målene om klima og bæredygtig energi så skal de i høj grad realiseres gennem ansvarlige investeringer, mens målene for sundhed og trivsel er afgørende komponenter for vores hovedindsatser omkring et sundt arbejdsliv samt det gode seniorliv. Ansvarligt forbrug og produktion har sin relevans for PFA både som leverandør af følsomme ydelser, som investor og i vores egen drift. Endeligt er partnerskaber for handling en integreret del af vores agenda.

”

Jeg synes, at alle virksomheder i Danmark skal gribe verdensmålene og bruge dem – så vi netop får det væk fra at blive en ren dansk kontekst, men henimod hvordan ændrer vi det globale miljø. Man skal tage de verdensmål, som er relevante for en og så gribe dem. *Allan Polack, Group CEO, PFA*

Foto: Arthur Cammelbeeck/Altinget



Implementering af UN Global Compacts 10 principper i overblik

PFA bakker op om FN's 17 verdensmål for bæredygtig udvikling og tager afsæt i de mål, der relaterer sig til vores kerneforretning. Derudover baserer vi arbejdet med samfundsansvar på internationale principper, aftaler og konventioner. Arbejdet tager udgangspunkt i internationale anerkendte principper, som er vedtaget i FN og OECD, og gælder blandt andet OECD's retningslinjer for multinationale selskaber og UN Global Compact, der har 10 principper for efterlevelse af menneskerettigheder, arbejdstagerrettigheder, miljø og antikorrupition, som PFA tilsluttede sig i 2009. Derfor vedrører de aktiviteter og resultater, der er beskrevet i denne rapport, også de 10 principper. Skemaet nedenfor beskriver arbejdet i hovedtræk og har reference til hvor i rapporten, det behandles.

Global Compact Princip	PFA-aktivitet	Side i CR-rapport
Princip 1-10	<ul style="list-style-type: none"> • Politik for samfundsansvar, Politik for ansvarlige investeringer og CR-strategi 'En bæredygtig nutid' • Screening af PFA's aktie- og obligationsportefølje • Engagementsdialog med selskaber, der bryder PFA's politik for ansvarlige investeringer og aktivt ejerskab • Responsible Investment Board-møder, vurderinger og beslutninger • Code of Conduct og risikovurdering af leverandører. 	58 66 66 59 68
Princip 1-2 Menneskerettigheder	<ul style="list-style-type: none"> • Due diligence på menneskerettighedsområdet i arbejdet med at integrere FN's retningslinjer for menneskerettigheder og erhverv (UNGP) i investeringsprocessen. 	63
Princip 3-6 Arbejdstagerrettigheder	<ul style="list-style-type: none"> • Medarbejdertilfredshed, sundhedsindsatser og kompetenceudvikling. 	63
Princip 7-9 Klima og miljø	<ul style="list-style-type: none"> • Due diligence og arbejdet med at håndtere klimarisici er indarbejdet i investeringsprocessen • PFA rapporterer på CO2-eksponeringen fra noterede aktie- og kreditobligationsporteføljerne samt danske ejendomme • PFA arbejder ud fra retningslinjer og metode for arbejde med CO2-kortlægning af den udenlandske ejendomsportefølje • PFA redegør for vores egen miljø- og energipåvirkning fra vores kontorer samt bæredygtighedstiltag • PFA har i 2021 konkretiseret vores forpligtelse under Net-Zero Asset Owner Alliance med et CO2-reduktionsmål frem mod 2025 på 29 % • PFA Klima Plus monitorerer løbende og efterlever kundeløftet på CO2-udledning ift. benchmark. 	61 61 61 10 21 11
Princip 10 Anti-korrupition	<ul style="list-style-type: none"> • Et område, som PFA har fokus på i screening og dialog med selskaber og samarbejdspartnere • PFA har fokus på at uddanne alle medarbejdere i PFA-koncernen med årlig e-learning med fokus på forebyggelse af hvidvask, terrorfinansiering og beskyttelse af persondata. 	69 63

WE SUPPORT



Forretningsmodel, politikker, data og nøgletal

PFA's forretningsmodel

PFA blev grundlagt af arbejdsgiverorganisationer og funktionærforeninger med det formål at sikre medarbejderne og deres familier økonomisk tryghed, når de blev for gamle til at arbejde, hvis de blev uarbejdsdygtige, eller hvis de skiftede arbejdsplads. På grund af de mere end 1,3 mio. kunder, PFA's og vores forretningsmæssige aktiviteter er en integreret og central aktør i det danske samfund. Det giver et særligt samfundsmæssigt ansvar, som også kommer til udtryk i omverdenens forventninger til PFA. Derfor er det en del af forretningsmodellen at bidrage til at understøtte en positiv udvikling af samfundet med afsæt i PFA's forretning. Dette sker både ved at integrere materielle og relevante bæredygtigheds- og ansvarlighedshensyn i den daglige drift og ved aktivt at præge udviklingen og debatten på relevante områder.

For at sikre, at PFA bidrager til at løse de overordnede samfundsmæssige udfordringer, benytter PFA aktivt FN's Verdensmål til at planlægge og rapportere på arbejdet med samfundsansvar med særligt fokus på mål, hvor forretningsmodellen naturligt kan bidrage til en bæredygtig samfundsudvikling. PFA's aktiviteter understøtter især verdensmålene 3 (sundhed & trivsel), 7 (bæredygtig energi), 12 (ansvarligt forbrug & produktion), 13 (klimainsats) og 17 (partnerskaber for handling), men er ikke afgrænset til disse. Yderligere er vi bevidste om at begrænse vores negative CO2-aftryk.

Læs mere om PFA's arbejde med FN's Verdensmål på side 56. Og du kan se en visuel fremstilling af PFA's forretningsmodel på side 8.

Anbefalinger for god Selskabsledelse

Bestyrelsen i PFA Holding A/S og PFA Pension forholder sig til anbefalinger for god Selskabsledelse. Børsnoterede selskaber skal efter årsregnskabsloven forholde sig til Anbefalingerne for god Selskabsledelse i hver regnskabsperiode. PFA er som privatejet livsforsikringsselskab således ikke forpligtet til at forholde sig til anbefalingerne. Som Danmarks største kommercielle livsforsikringsselskab, med en særlig offentlig interesse, arbejder PFA alligevel målrettet med anbefalingerne og henter løbende inspiration heri i forbindelse med PFA's kontinuerlige arbejde og fokus på god selskabsledelse.

I PFA har vi et særligt fokus på den betroede opgave i at forvalte kundernes pensionsmidler. Vores forretningsmodel bygger derfor i høj grad på kundernes og samfundets tillid samt PFA's integritet. Bestyrelsen i PFA Holding A/S og PFA Pension forholder sig derfor årligt til anbefalingerne, og PFA har et kontinuerligt fokus på at sikre gennemsigtige ledelsesprocesser og et højt informationsniveau med henblik på at sikre tillid fra vores ejere samt forsikringstagere og løbende understøtte værdiskabelse og højst mulige risikobalanceret afkast til vores kunder.

Politikker

Rammen for PFA's arbejde med samfundsansvar

PFA blev stiftet for at gøre en positiv forskel i samfundet, og i dag er ledestjernen for den indsats vores overordnede formål: En bæredygtig nutid for det gode liv i fremtiden. PFA's politik for samfundsansvar og vores strategi for samfundsansvar 'En bæredygtig nutid' sætter rammen og retningen for vores arbejde med samfundsansvar. Med afsæt i den ramme defineres og evalueres mål og indsatser ved indgangen til hvert år.

Samfundsansvar baseret på internationale konventioner og retningslinjer

PFA's politik for samfundsansvar bygger på internationale principper og konventioner, som har fokus på at respektere menneskerettigheder, arbejdstagerrettigheder, miljø og anti-korruption. Arbejdet tager udgangspunkt i at efterleve:

- UN Global Compacts 10 principper for ansvarlig virksomhedsadfærd med fokus på menneskerettigheder, arbejdstagerrettigheder, miljø og anti-korruption. PFA tilsluttede sig principperne i 2009.
- FN's retningslinjer for menneskerettigheder og erhverv, som blev en del af PFA's politik for samfundsansvar i 2016.
- Paris-aftalens globale klimamål for reduktion af drivhusgasser. Dette blev en del af PFA's politik for samfundsansvar i 2016, og i 2020 forpligtede vi os til, at vores investeringer vil leve op til målet i aftalen om en temperaturstigning på maksimalt 1,5 grader i dette århundrede. Det skete gennem vores medlemskab af den FN-stiftede organisation Net-Zero Asset Owner Alliance.

- De seks FN-baserede principper for ansvarlige investeringer, hvor PFA genindmeldte sig i organisationen Principles for Responsible Investment (PRI) i 2016.
- OECD's Base Erosion and Profit Shifting action plan (BEPS), der sigter efter at lukke skattehuller og forebygge dobbeltbeskatning og dobbelt ikke-beskatning. Dette blev en del af PFA's politik for samfundsansvar i 2018.

Dertil kommer efterlevelsen af vores øvrige politikker og retningslinjer, hvoraf de relevante kan findes på pfa.dk.

Ansvarlig skattepraksis

PFA's ansvarlige skattepraksis er beskrevet i afsnittet for 'Ansvarlige investeringer' på side 25 i rapporten.

Ændringer og tilføjelser i PFA's politikker og retningslinjer i 2021

Revideret politik for ansvarlige investeringer og aktivt ejerskab

PFA's politik for ansvarlige investeringer og aktivt ejerskab danner rammen om vores arbejde med at integrere ansvarlighed i vores investeringsproces. PFA baserer sin politik for ansvarlige investeringer på internationale standarder og politikker. Politikken gælder for alle investeringer, der besluttet af PFA.

Den skal sikre, at vi:

- integrerer miljømæssige, sociale og ledelsesmæssige (ESG) hensyn i investeringsbeslutninger
- at vi screener alle selskaber i vores portefølje
- går i dialog med selskaber, der er under mistanke for at bryde politikken for at påvirke dem i en mere ansvarlig retning
- frasælger eller ekskluderer selskaber, hvis selskabet ikke er interesseret i dialog, eller dialogen ikke fører til en positiv udvikling
- uden dialog ekskluderer selskaber, der producerer kontroversielle våben som klyngevåben, anti-personelle landminer og atomvåben
- er transparente om vores kritiske dialog og eksklusionsliste, så blandt andet vores eksterne investeringsfonde kan sikre, at investeringerne er i tråd med vores politik.

Vi har i 2021 opdateret politikken. Dette betød bl.a. en beskrivelse af vores arbejde med at integrere bæredygtighedsrisici i investeringsprocessen, i forlængelse af EU's nye disclosure-forordning (SFDR). Desuden blev politikken opdateret omkring ansvarlig skattepraksis.

Herudover har PFA, jf. EU's nye disclosure-forordning, offentliggjort en erklæring om vigtigste negative bæredygtigheds-virkninger (Principle Adverse Indicators) med hensyn til vores investeringsbeslutninger. Erklæringen findes på pfa.dk.

Retningslinjer for afgivelse af stemmer

PFA stemmer som udgangspunkt på alle danske selskabers generalforsamlinger, hvor der er mulighed for det. Ved stemmeafgivelse på udenlandske selskabers generalforsamling træffer PFA en konkret vurdering af behovet for deltagelse i afstemningen. Denne vurdering baseres på størrelsen af PFA's ejerandel i det pågældende selskab, selskabets ESG-risiko samt hensynet til at påvirke en bæredygtig og værdiskabende kurs for selskabet. Herudover afhænger PFA's deltagelse i udenlandske afstemninger af de fremsatte forslag samt investeringsrelaterede overvejelser.

Stemmeafgivelse på danske selskabers generalforsamlinger håndteres internt af PFA. Afstemning på udenlandske generalforsamlinger foretages i samarbejde med en rådgivende stedfortræder. Uanset brug af rådgivende stedfortræder ved stemmeafgivelse er det PFA, der i hvert enkelt tilfælde beslutter, om der stemmes, og hvad der stemmes.

Forankring af arbejdet med samfundsansvar

PFA's politikker er vedtaget af bestyrelsen i PFA, og det er vores koncernledelse, som har det overordnede ansvar for PFA's samfundsansvar, hvilket også afspejler sig i strategien for samme. Det daglige arbejde med samfundsansvar og koordinering af indsatser udføres af teamet Bæredygtighed i samarbejde med andre afdelinger og selskaber i PFA-koncernen. Bæredygtighed er en del af afdelingen Koncernstrategi & Kommunikation.

Ansaret for efterlevelse af politikken for ansvarlige investeringer og aktivt ejerskab ligger hos PFA's Responsible Investment Board. Boardet mødes hver måned og vurderer løbende fremdriften i sager, hvor vi er i kritisk dialog med selskaber. Boardet består af PFA's koncerninvesteringsdirektør (CIO), koncernfinansdirektør (CFO), Chief Operating Officer fra PFA Asset Management, direktør for Koncernstrategi & Kommunikation, direktør for Product & Digital Offering og chef for Bæredygtighed. Kommissorium for boardet findes på pfa.dk.

Komitéen for god Selskabsledelses

7 fokuspunkter for aktivt ejerskab

Anbefaling	Følger	Forklaring på følger delvist/ følger ikke anbefalingen:
1. Politik for aktivt ejerskab DET ANBEFALES, at institutionelle investorer offentliggør en politik for aktivt ejerskab i forbindelse med aktieinvesteringer i danske børsnoterede selskaber.	Ja	PFA's politik for ansvarlige investeringer og aktivt ejerskab er offentlig og findes på pfa.dk sammen med de retningslinjer og metoder, PFA tager afsæt i for at implementere politikken.
2. Overvågning og dialog DET ANBEFALES, at institutionelle investorer overvåger og er i dialog med de selskaber, de investerer i, under behørig hensyntagen til investeringsstrategien og proportionalitetsprincippet.	Ja	PFA er løbende i dialog med de selskaber, der investeres i, og PFA gør brug af sin stemmeret på generalforsamlinger. Fremgangsmåden afhænger af investeringsstørrelse, ejerandel og muligheden for direkte at kontakte selskabet. PFA's dialog med selskaber kan blandt andet omhandle værdiskabelse, selskabsledelse, strategi og samfundsansvar.
3. Eskalering DET ANBEFALES, at institutionelle investorer som en del af politikken for aktivt ejerskab fastlægger, hvordan de kan eskalere deres aktive ejerskab udover den regelmæssige overvågning og dialog.	Ja	PFA's politik indeholder muligheder for, at PFA kan: <ul style="list-style-type: none"> • tilkendegive sin holdning på et selskabs generalforsamling • afholde møder med ledelsen • samarbejde med andre investorer • stemme for og imod forslag på generalforsamlinger • frasælge sin position.
4. Samarbejde med andre investorer DET ANBEFALES, at institutionelle investorer som en del af politikken for aktivt ejerskab forholder sig til, hvordan de samarbejder med andre investorer med henblik på at opnå større effekt og gennemslagskraft.	Ja	PFA samarbejder blandt andet via medlemskab af Climate Action 100+ og NEC med andre investorer om aktivt ejerskab. Derudover har PFA tilsluttet sig det FN-støttede initiativ Net-Zero Asset Owner Alliance. Oversigten med de selskaber, der er konstateret i at bryde PFA's politik, er offentliggjort på pfa.dk. Oversigten beskriver også, hvem PFA samarbejder med om dialogen.
5. Stemmepolitik DET ANBEFALES, at institutionelle investorer som en del af politikken for aktivt ejerskab vedtager en stemmepolitik og er villige til at oplyse om, og hvordan de har stemt.	Ja	PFA's tilgang til stemmeafgivelse på selskabers generalforsamlinger er skrevet ind i politik for ansvarlige investeringer og aktivt ejerskab. PFA offentliggør på sin hjemmeside stemmeafgivelsen i børsnoterede selskaber.
6. Interessekonflikter DET ANBEFALES, at politikken for aktivt ejerskab indeholder en beskrivelse af, hvordan interessekonflikter i relation til aktivt ejerskab identificeres og håndteres.	Ja	Det er PFA's Responsible Investment Board, der vurderer fremgang i dialog med selskaber. Medarbejderes eventuelle interessekonflikter er omfattet af PFA's retningslinjer for håndtering af interessekonflikter.
7. Rapportering DET ANBEFALES, at institutionelle investorer mindst én gang årligt rapporterer om deres aktiviteter inden for aktivt ejerskab, herunder stemmeaktivitet.	Ja	PFA rapporterer årligt om aktiviteter og resultater i forbindelse med aktivt ejerskab. Se side 66 til 68. Derudover opdaterer PFA løbende log over ejerskabsdialog på pfa.dk.

Note: Komitéens 7 anbefalinger for aktivt ejerskab er formelt udfaset på baggrund af implementeringen af andet aktionærrettighedsdirektiv.
 Kilde: <https://corporategovernance.dk/sites/default/files/media/aarsberetning.pdf>

Risikovurdering

Nedenstående er PFA's oversigt over de væsentligste risici i relation til virksomhedens forretningsaktiviteter, herunder hvor det er relevant og proportionalt i relation til virksomhedens forretningsforbindelser, produkter og tjenesteydelser, som indebærer en særlig risiko for negativ påvirkning inden for menneskerettigheder, sociale, miljø- og klimamæssige forhold samt bekæmpelse af korruption.

PFA har i 2021 fortsat arbejdet med at forankre processer for risikostyring dybere på investeringsområdet. Formålet med risikovurderingen er at sikre, at vores processer er solide, og at de prioriterede indsatser forebygger de identificerede risici. I skemaet herunder er emnerne for risikovurderingen oplistet, og vi har på baggrund af vores erfaringer fra 2021 opdateret vurderingen i forhold til PFA's muligheder og forebyggende indsatser.

Risici	Mulighed for PFA	Forebyggelse
Ansvarlig værdiskabelse		
Negativ miljø- og klimapåvirkning.	Investere i grøn omstilling.	PFA har integreret klimahensyn i vores politik for ansvarlige investeringer og aktivt ejerskab samt investeringsprocesserne.
	Redegøre for PFA's interne indsats for at reducere miljøpåvirkningen.	PFA måler og kommunikerer om CO2-udledningen af PFA's noterede aktie- og kreditporteføljer samt ejendomme. I 2021 har PFA sat kvantificerede mål for CO2-udledningen med afsæt i rammerne fra Net-Zero Asset Owner Alliance.
	Sænke CO2-udledningen i PFA's ejendomme og øvrige porteføljer.	PFA fortsætter arbejdet med at kortlægge og reducere CO2-udledningen i de forskellige ejendomsporteføljer. I 2021 har PFA opnået DGNB-porteføljecertificering på direkte ejede danske erhvervsejendomme.
At PFA via sine investeringer bidrager til ulovlige aktiviteter som fx negativ indvirkning på menneskerettigheder.	Være åben om PFA's investeringsprocesser, og hvordan FN-konventioner integreres.	PFA rapporterer og offentliggør tekster og investeringslister på pfa.dk.
	Integrere mere data for at overvåge selskaberne i PFA's børsnoterede porteføljer.	PFA forbedrer løbende samarbejdet og leverancer fra dataudbydere.
	Øge kendskabet til PFA's politikker og retningslinjer for arbejdet med ansvarlige investeringer	PFA screener selskaber og arbejder på at integrere ESG-data i alle investeringsprocesser.
At PFA sættes i forbindelse med uetisk skattepraksis via sine investeringer eller investeringspartnere.	Forbedre kendskabet til, at PFA har en skattepolitik og retningslinjer for, hvordan ansvarlig skattepraksis håndteres i investeringsprocessen.	PFA har en skattepolitik og retningslinjer for, hvordan PFA agerer på området.
		PFA har en Code of Conduct, som beskriver PFA's forventninger til investeringsmodparter og partnere.
		PFA foretager via ekstern samarbejdspartner skattescreeeninger på noterede investeringer. PFA gennemfører skatte due diligence på unoterede investeringer.
At transparens om aktivt ejerskabsdialogen med et selskab medfører, at selskabet mister tilliden til dialogen.	Transparens giver mulighed for, at berørte parter kan orienteres om fremdriften i en dialog.	PFA har som målsætning at øge åbenheden om arbejdet med aktivt ejerskab, men skal balancere åbenhed i forhold til dialogen med selskabet.
At leverandører og samarbejdspartnere ikke respekterer menneskerettigheder.	Øge kendskabet til UN Global Compact og arbejdet med ansvarlig virksomhedspraksis blandt leverandører.	PFA har en Code of Conduct og arbejder med ansvarlig leverandørstyring.

Samfund

At miste troværdighed ved ikke at leve op til de forventninger, der kan være til, at PFA som markedsleder arbejder med at bidrage til samfundsudviklingen.	Samarbejde med branchen og bidrage med viden og erfaring for at øge kendskabet til pension, sundhedsforsikringer og arbejdet med ansvarlige investeringer.	PFA er medlem af relevante brancheorganisationer, netværk og regeringsinitiativer.
	Bidrage til den offentlige debat, hvor det er relevant.	PFA bidrager til samfundsdebatten gennem pressehistorier og ved afholdelse af konferencer, deltagelse på events mv.
	Dialog med kunder og andre stakeholders for at kortlægge forventninger til PFA.	PFA har et kunderåd, seniorkunderåd, kundepanel og en systematiseret dialog med interessenter for at kunne inddrage viden og feedback i arbejdet.

Kunder

Forkert rådgivning af kunder eller utilfredse kunder.	Øge forståelsen for privatøkonomi og pensionsforhold samt gøre det lettere for kunderne via digitale løsninger.	PFA har digitale rådgivningsværktøjer som pensionstjek, forsikringsguiden og investeringsguiden. PFA har samlet og offentliggjort vores rådgivningsanbefalinger. Og inkorporeret dem i de digitale rådgivningsværktøjer
	Uddannelse og certificering af PFA's rådgivere.	PFA's rådgivere certificeres på Forsikringsakademiet i pensions- og nedsparingsrådgivning samt efterlevelse af IDD-reglerne.
	For utilfredse kunder er der klagemuligheder og en kundetil-lidsrepræsentant, de kan henvende sig til.	Pfa.dk indeholder en oversigt over de klagemuligheder, kunderne har.
Forkert anvendelse af kundernes data.	Øge kendskabet til PFA's arbejde med datasikkerhed og forankring af persondataregler.	PFA har implementeret de databaseskyttelsesmæssige krav i processer og forretningsgange. Alle medarbejdere gennemgår årligt e-learning-kursus vedrørende beskyttelse af persondata og informationssikkerhed.
	Øge kendskabet til PFA's indsats på området for ansvarlige algoritmer samt sikre, at arbejdet med kunstig intelligens udføres på ansvarlig vis.	PFA har etableret et AI Center of Excellence for blandt andet at sikre en ansvarlig tilgang til arbejdet med data og kunstig intelligens.
		PFA har udarbejdet en politik for dataetik i 2021.

Medarbejdere		
At PFA's medarbejdere eller kunder involveres i korruption, bestikkelse eller hvidvask.	Beskytte kunder og medarbejdere mod involvering i ulovlig og uetisk adfærd.	PFA gennemfører halvårligt en kortlægning og vurdering af alle operationelle risici, herunder risikoen for at medarbejdere involveres i korruption og bestikkelse.
		Alle PFA-medarbejdere gennemgår årligt e-learning vedrørende forebyggelse af hvidvask, terrorfinansiering og beskyttelse af persondata.
		PFA har en whistleblower-portal, hvor medarbejdere, kunder og samarbejdspartnere har adgang til at indberette sager.
At medarbejdere pga. sygdom eller andet pludselig ikke længere har mulighed for at arbejde.	PFA EarlyCare hjælper kunder/medarbejdere tilbage på arbejdet.	PFA EarlyCare har fokus på forebyggelse og den proaktiv indsats.
At medarbejdere diskrimineres eller ikke trives.	Sikre at medarbejdere er engagerede, sunde og trives på arbejdspladsen.	PFA's politik for samfundsansvar samt medarbejderpolitikker og en årlig engagementsmåling med opfølgende dialog i afdelingerne.
		Der er udarbejdet en sundhedsstrategi for PFA, baseret på fysisk, mental og social sundhed. PFA har endvidere vedtaget politik om 'Chikane frit arbejdsmiljø', som er behandlet på et samarbejdsudvalgsmøde. Politikken er en fast del af den juridiske undervisning af PFA's ledelsesslag ved de juridiske partnere for proaktivt at signalere PFA's nultolerance for diskrimination.
		HR udsender løbende arbejdspladsvurdering, engagements- og trivselsundersøgelser for at sikre et godt arbejdsmiljø. Mangfoldighed, inklusion og trivsel indgår endvidere i udviklingsdialogen mellem leder-medarbejder som særskilt tema. Diskrimination kan tillige anmeldes via HR og via PFA's whistleblower-portal, som også giver adgang til at anmelde fysisk vold, diskrimination og seksuelle krænkelse.

Uretmæssige afslag på sundhedsforsikringer

Siden 2020 har der været fokus på danske forsikrings- og pensionsselskabers uberettigede afslag på behandling til gravide kvinder, herunder PFA. Situationen var, at der blev givet uberettigede afslag på behandling til gravide kvinder med sundhedssikring i PFA. Da undtagelserne var et udtryk for forskelsbehandling på grund af køn, og dermed i strid med forsikringslignendebehandlingsloven. Siden 2020 har PFA arbejdet på at rette op på vores tidligere fejlagtige praksis.

PFA har kontakttet over 700.000 personer for at sikre, at alle kunder med en forsikring har fået orientering om at kontakte os, hvis de har været berørt af vores afslag. Vi har samlet set udbetalt penge til godt 1.700 kunder. Myndighederne har ved fastlæggelse af bødens størrelse set det som en formildende omstændighed, at PFA har haft en hurtig og målrettet tilgang til at rette fejlen og give kunderne en godtgørelse og refundere deres behandlingsudgifter.

PFA har som følge af sagen måttet betale en bøde på 1,2 millioner kroner til Statsadvokaten For Særlig Økonomisk og International Kriminalitet (SØIK). PFA vedkender til fulde sit ansvar og finder sagen dybt beklagelig. Samtidig vil PFA gerne understrege, at vi er meget ked af de gener, de tidligere uberettigede afslag har givet de berørte kunder. PFA har truffet foranstaltninger, så en lignende situation ikke kan gentage sig i fremtiden.

Nøgletal, data og metodebeskrivelse

Formålet med denne del af rapporten er at give et overblik over samt dokumentere udviklingen. Tallene for 2021 optræder sammen med tal fra de to foregående år. Hvis tallene har ændret sig væsentligt fra 2020, eller der er indført en ny måde at opgøre tallene på, beskrives det kort i det enkelte skema.

Tallene i rapporten er baseret på de tal, der indsamles, opgøres og anvendes for aktiviteterne i PFA-koncernen. Valget af data er prioriteret i forhold til at kunne sætte tal på en række aktiviteter og målsætninger, der er prioriteret i arbejdet med ansvarlighed i PFA. Denne del af rapporten indeholder metodebeskrivelse for ESG-nøgletal og uddybende nøgletal og data for PFA's arbejde med samfundsansvar.

Miljødata (Environmental)

CO₂e-udledning i PFA

CO₂e, scope 1: Scope 1 inkluderer PFA's bilpark, som består af benzin- og dieslbiler. CO₂-beregningen er foretaget af leasingselskabet. Tallene dækker perioden 01.12 året forud for det pågældende regnskabsår til 31.11 i det pågældende regnskabsår. Opgørelsesmetoden er med effekt fra 2020 opdateret til en mere fyldestgørende og præcis metode efter fuld overgang til leasingselskab. 2019-tallene er opgjort efter den nye metode og divergerer derfor fra tallene i CR-rapporten 2019. I den tilgængelige data skelnes der ikke mellem privatkørsel og arbejdsrelateret kørsel, men da størstedelen af kørslen vurderes at være arbejdsrelateret, er udledningen taget med under scope 1 i stedet for scope 3.

CO₂e, scope 2: Scope 2 er summen af (Elforbrug på PFA's tre lokationer i København * emissionsfaktor oplyst af leverandør + elforbrug på PFA's kontor i Aarhus * emissionsfaktor oplyst af leverandør + elforbrug på PFA's kontor i Vejle * emissionsfaktor oplyst af leverandør + fjernvarmeforbrug på PFA's tre lokationer i København * emissionsfaktor oplyst af leverandør + fjernvarmeforbrug på PFA's kontor i Aarhus * emissionsfaktor oplyst af leverandør + Fjernvarmeforbrug på PFA's kontor i Vejle * emissionsfaktor oplyst af leverandør i Aarhus, da leverandøren i Vejle ikke kan oplyse emissionsfaktor). Emissionsfaktoren for el på PFA's kontorer i København er angivet som 0, da PFA gennem Ørsted har købt grønne certifikater, som dækker PFA's elforbrug. Læs mere om PFA's holdning til CO₂-neutralitet på side 44.

CO₂e, scope 3: Scope 3 er summen af (den samlede CO₂e-udledning fra en given leverandør, hvor denne er oplyst af leverandøren) og (PFA's papirforbrug i ton fra de respektive leverandører * (oplyst emissionsfaktor oplyst af den pågældende leverandør) eller (emissionsfaktoren fra <https://www.virksomhedsguiden.dk/api/media/userfiles/e4133526-aa23-4e3a-85a2-d7ab7f6e69de>, hvor denne ikke er oplyst af leverandøren)

Øvrige miljødata i PFA

Energiforbrug: Energiforbruget er beregnet som summen af ((Benzinforbrug i liter * vægtfylde i kg/l / 1000 * brændværdi i GJ/t) + (dieselforbrug i liter * vægtfylde i kg/l / 1000 * brændværdi i GJ/t) + (samlet elforbrug i kWh / 1000 * 3,6) + (samlet fjernvarmeforbrug i MWh * 3,6).

Vedvarende energiandel: (Vedvarende energi/Energiforbrug) * 100.

Vandforbrug: Summen af vandforbruget på PFA's fem lokationer er medtaget under denne sektion.

Sociale data (Social)

De 'sociale nøgletal' tager udgangspunkt i den vejledning, som FSR – danske revisorer, Nasdaq og Finansforeningen lancerede 15. december 2020 og er som udgangspunkt beregnet som FTE inkl. timelønnede medarbejdere.

Medarbejderomsætningshastighed: Ekskl. timelønnede medarbejdere.

Betalte skatter: Se specifikation side 70.

Fastholdelse af virksomheds- og organisationskunder: (Antal kunder primo 2021 - antal opsigelser i 2021) / Antal kunder primo 2021 * 100.

Kønsdiversitet: Kønsdiversitet er opgjort pr. 31/12 i det pågældende regnskabsår og er baseret på antal medarbejdere.

Ledelsesdata (Governance)

Bestyrelsens kønsdiversitet: Antal kvindelige bestyrelsesmedlemmer/Ansat bestyrelsesmedlemmer * 100. Tallet er opgjort på baggrund af bestyrelsens sammensætning pr. 31/12-21.

Tilstedeværelse på bestyrelsesmøder: Summen af (Antal bestyrelsesmøder medlemmet har været tilstede / antal bestyrelsesmøder afholdt i den periode medlemmet har været medlem * 100) per bestyrelsesmedlem /antal bestyrelsesmedlemmer. Tallet inkluderer alle bestyrelsesmedlemmer over året.

Lønforskel mellem CEO og medarbejdere: Lønforskel mellem CEO og medarbejdere er i overensstemmelse med vejledningen fra FSR opgjort som CEO-kompensation (taget fra lønnoten om direktionens løn i årsregnskabet) / median medarbejderløn (inkl. timelønnede).

PFA's investeringer

Miljødata (Environmental)

Med årets rapport har PFA opdateret vores principper og metoder for måling og opgørelse af finansierede emissioner til at følge branchens nye retningslinjer fra Finanssektorens Klimapartnerskab (via Forsikring & Pension og Finans Danmark). Metoden tager højde for, at både kreditorer og aktionærer er med til at finansiere et selskabs aktiviteter og derfor også påtager sig deres andel af selskabets CO2e-udledning.

CO2e-udledning fra børsnoterede aktier

Udledning fra børsnoterede aktier er medtaget i kategorierne: 'Total udledning i ton', 'CO2e-aftryk i ton/mio. kr. investeret', 'Carbon intensitet i ton/mio. kr. i omsætning' samt 'Vægtet gennemsnit carbon intensitet i ton/mio. kr. i omsætning'.

PFA kortlægger CO2e-udledningen i aktieporteføljerne med udgangspunkt i tal fra leverandører (MSCI), der samler selskabernes CO2e-udledning. PFA benytter data og et analyseværktøj fra MSCI ESG til at estimere den afledte CO2e-udledning fra aktieporteføljen.

Datadækningsgraden på CO2e er ca. 99 pct. på vores samlede børsnoterede aktier pr. 31.12.2021.

CO2e-udledning fra børsnoterede kreditobligationer

Udledning fra børsnoterede kreditobligationer er medtaget i kategorierne: 'Total udledning i ton', 'CO2-aftryk i ton/mio. kr. investeret', 'Carbon intensitet i ton CO2/mio. kr. i omsætning' samt 'Vægtet gennemsnit carbon intensitet i ton CO2/mio. kr. i omsætning'.

PFA kortlægger CO2-udledningen i kreditobligationsporteføljerne med udgangspunkt i tal fra leverandører (MSCI), der samler selskabernes CO2-udledning. PFA benytter data og et analyseværktøj fra MSCI ESG til at estimere den afledte CO2-udledning fra aktieporteføljen.

Datadækningsgraden på CO2 er ca. 77 pct. på vores samlede børsnoterede kreditobligationer pr. 31.12.21.

CO2e-udledning fra ejendomme

Udledning fra ejendomme er medtaget i kategorierne: 'Total udledning i ton CO2' samt 'CO2e-aftryk i ton/mio. kr. investeret'.

PFA kortlægger CO2e-udledningen i ejendomsporteføljerne med udgangspunkt i tal fra leverandører/ejendomsadministratorer (Newsec), der samler og bearbejder data om ejendommenes CO2e-udledning til at estimere den afledte CO2e-udledning fra ejendomsporteføljen. Alle tal er punktmålinger ultimo det pågældende år. Opgørelsen omfatter PFA's direkte ejede erhvervs ejendomme i Danmark, svarende til ca. 19 pct. af PFA's samlede ejendomsportefølje (målt ud fra AUM). Årets opgørelse er en fremskrivning af udviklingen i CO2e-udledning baseret på data for CO2e-udledning i 2020. CO2e datagrundlag fra 2020 er ca. 60 pct. målt og 40 pct. estimeret.

Tal for arbejdet med ansvarlige investeringer

Tal for selskabsscreeninger og dialog med selskaber er baseret på samarbejdet med en ekstern leverandør (Sustainalytics), i samarbejde med andre forvaltere og de selskaber, PFA selv har været i dialog med i årets løb. Data for afstemning på selskabers generalforsamlinger er baseret på vores egen opgørelse af de generalforsamlinger, som PFA har stemt på, i løbet af året.

Data og nøgletal for ansvarlig værdiskabelse

Data for aktivt ejerskab

PFA udøver aktivt ejerskab

PFA prioriterer aktivt ejerskab, hvor vi omsætter vores aktieposter til indflydelse. Det gør vi for at skabe det bedst mulige afkast til vores kunder, og fordi vi mener, at det kan være den mest effektive måde at understøtte en bæredygtig udvikling på. Hvis man frasælger aktierne i et selskab, afskærer man sig også for muligheden for at påvirke det. PFA stemmer derfor på selskabers generalforsamlinger og fører dialog med selskaber og partnere omkring miljømæssige, sociale og ledelsesmæssige forhold også kaldet ESG-faktorer.

PFA forvalter mere end 95 pct. af de samlede investeringsmidler internt og har derfor indsigt i de selskaber, vi investerer i. Det giver gode forudsætninger for at føre dialog direkte med selskaber for at opnå en dybere forståelse for deres forretningsmodeller og planer, ligesom det giver gode betingelser for gennem kritisk dialog at påvirke selskaber i en mere bæredygtig retning.

Aktiv ejerskabsdialog forudsætter en vedholdende indsats over tid, hvorfor PFA kontinuerligt overvåger og screener sine investeringer. På baggrund af dette indgår PFA i dialog med selskaber ud fra to perspektiver: PFA fører proaktiv dialog med udvalgte selskaber, hvor PFA kan bidrage til at flytte dem i en bæredygtig retning inden for specifikke områder – eksempelvis ved at sætte krav til deres ambitioner omkring den grønne omstilling. Derudover fører PFA reaktiv kritisk dialog med selskaber, der har brudt – eller mistænkes for at bryde – PFA's politik for ansvarlige investeringer og aktivt ejerskab. Hvis den kritiske dialog ikke fører til de ønskede forbedringer, kan PFA vælge at ekskludere et selskab.

PFA fører både dialog på egen hånd og i samarbejde med andre investorer og samarbejdspartnere. Eksempelvis er PFA medlem af det FN-støttede initiativ Net-Zero Asset Owner Alliance samt en aktiv part i det investordrevne initiativ Climate Action 100+, der har til formål at samle en række af de største internationale investorer om det fælles mål at sikre, at verdens største udledere af drivhusgasser tager del i den grønne omstilling. Initiativet har allerede opnået markante resultater. PFA er også medlem af Nordic Engagement Cooperation, hvor PFA sammen med ligesindede investorer fra Sverige og Finland sætter fokus på ESG-områder i dialogen med udvalgte selskaber og sektorer.

PFA prioriterer transparens for at give vores kunder og andre interessenter indblik i vores beslutninger og baggrunden for dem. Derfor offentliggør vi halvårligt lister over vores aktieposter og andre investeringsaktiver, ligesom vi løbende offentliggør fremdriften i den kritiske dialog med selskaber, der bryder – eller mistænkes for at bryde – vores politik for ansvarlige investeringer og aktivt ejerskab. Derudover bruger vi hvert år betydelige ressourcer på vores års- og CR-rapporter, som giver et dybere indblik i vores arbejde med ansvarlige investeringer.

Overvågning, monitorering og screening af selskaber

På vegne af PFA screener Sustainalytics vores investeringer og evaluerer fremdriften i engagementsdialogen med selskaberne. PFA modtager resultaterne fra screeningen og vurderer selv, om fremdriften i dialogen er tilstrækkelig. Derudover er PFA også selv i direkte engagementsdialog med en række selskaber og har løbende dialog med eksterne forvaltere om PFA's politik for ansvarlige investeringer og aktivt ejerskab.

I 2021 er PFA's portefølje for aktier og kreditobligationer løbende screenet af Sustainalytics for potentielle brud på politikken. Ved udgangen af 2021 var der 67 selskaber, som enten har forbrudt sig mod vores politik, eller hvor der har været indikationer på, at selskabet har begået brud mod vores politik. Nedenstående oversigt viser den indbyrdes fordeling. Tallene inkluderer selskaber, hvor Sustainalytics dialog med selskabet er noteret som afsluttet i forlængelse af brud / indikation herpå.

	2021	2020	2019
Engagementsdialog med selskaber, hvor der er konstateret brud mod PFA's politik for ansvarlige investeringer og aktivt ejerskab	12	16	15
Engagementsdialog med selskaber, hvor der er indikationer på brud mod PFA's politik for ansvarlige investeringer og aktivt ejerskab	55	50	40
Engagementsdialog via Sustainalytics total fordelt på selskaber	67	66	55

I løbet af 2021 har Sustainalytics afsluttet 2 sager, efter det blev vurderet, at selskaberne ikke længere brød PFA's politik. Der kan dog være tilfælde, hvor Sustainalytics stadig har dialog med selskabet om en anden sag.

Engagementsdialog via Sustainalytics fordelt per emne

Område	Antal	Andel
Miljø	18	23 %
Menneskerettigheder	31	39 %
Arbejdstagerrettigheder	7	9 %
Korruption og forretningsadfærd	23	29 %
Total	79	100 %

Note: Procentsatserne er afrundet.

Der har i 2021 været flere selskaber, hvor der har været en dialog om flere emner.

	2021	2020	2019
Engagementsdialog med selskaber, hvor der er konstateret brud mod PFA's politik for ansvarlige investeringer og aktivt ejerskab	1	1	3
Engagementsdialog med selskaber, hvor der er indikationer på brud mod PFA's politik for ansvarlige investeringer og aktivt ejerskab	5	5	9
PFA's direkte engagementsdialog total fordelt på selskaber	6*	6	12

* Ud over det anførte i ovenstående tabeller har vi gennem vores medlemskab af Nordic Engagement Cooperation været den primære investor i dialogen med Johnson & Johnson samt åbnet en aktiv ejerskabsdialog med Amazon om arbejdstagerrettigheder.

PFA har bl.a. været i direkte dialog med Danske Bank og Macquarie angående brud / indikationer herpå ift. PFA's politik for ansvarlige investeringer og aktivt ejerskab.

PFA deltager desuden i udvalgte dialoger i Nordic Engagement Cooperation og i samarbejde med Sustainalytics. Status på dialoger opdateres løbende og kan findes på PFA's log under ansvarlige investeringer på pfa.dk.

Landescreeninger

PFA screener og analyserer selv investeringer i udenlandske statsobligationer og vurderingen af lande drøftes i PFA's Responsible Investment Board. Listen over lande, PFA investerede i ved udgangen af 2021, såvel som dem, der er ekskluderet, findes på pfa.dk.

Stemmeafgivelse på selskabers generalforsamlinger

Ifølge PFA's retningslinjer for stemmeafgivelse på selskabers generalforsamlinger prioriterer vi at stemme på danske selskabers generalforsamlinger. Når det gælder udenlandske selskabers generalforsamlinger, samarbejder vi med en ekstern leverandør, Glass-Lewis, som leverer analyser og stemmeanbefalinger. Det er altid PFA, der beslutter, hvad der stemmes ved generalforsamlingen. Vi har i årets løb evalueret arbejdet med stemmeafgivelse herunder omfanget af udenlandske selskaber, hvor vi har prioriteret at afgive stemme på generalforsamlingen.

I 2021 har PFA gjort brug af sin stemmeret på 40 generalforsamlinger i danske selskaber. Udenlandske selskabers generalforsamlinger bliver prioriteret med udgangspunkt i specifikke ESG-relaterede problematikker og temaer, som vi har fokus på. I 2021 blev der afgivet stemme på 143 generalforsamlinger hos udenlandske selskaber, på baggrund af omfattende analyse af punkterne på dagsorden samt vurdering af, hvorledes punkterne på dagsordenen stemte overens med vores fokus på selskabet. Afstemningerne relaterede sig til emnerne ledelsesforhold, menneskerettigheder, arbejdstagerrettigheder samt miljø og klima.

PFA har offentliggjort vores stemmeaktivitet på pfa.dk

Eksklusion

I 2021 fortsatte PFA skærpelsen af vores tilgang til fossil energi, og vi besluttede at stramme vores eksklusionskriterier ift. olieudvinding fra tjæresand samt termisk kul, som to særligt forurenende energikilder. Derfor ekskluderes selskaber fra vores investeringsunivers, hvis omsætning fra udvinding fra tjæresand eller termisk kul overstiger 5 pct. af deres omsætning. Konkret har det betydet, at vi i 2021 har ekskluderet 32 selskaber. Eksklusionslisten findes på pfa.dk såvel som lister over selskaber og lande, der investeres i.

Dialog og transparens om arbejdet med ansvarlige investeringer

I 2021 har det fortsat været højt prioriteret at indgå i en konstruktiv dialog med eksterne interessenter om vores arbejde med ansvarlige investeringer. Det har bidraget væsentligt til at få input til at forbedre vores processer og fokusområder for ansvarlige investeringer. Vi har løbende dialog med medier, de mest relevante NGO'er samt eksterne interessenter omkring vores arbejde med ansvarlige investeringer. Yderligere havde vi en debat på Folkemødet 2021.

Ansvarlig leverandørstyring

PFA har en Code of Conduct i forhold til leverandører og investeringspartnere for at sikre, at vores ønsker om en ansvarlig praksis, når vi investerer og samarbejder, ikke overtrædes. PFA's Code of Conduct findes på pfa.dk. Det er afdelingerne Procurement og Koncernjura, der understøtter indkøb og kontraktindgåelse med Code og Conduct, selvevalueringsskema og databehandlaftaler, så PFA er compliant i forhold til gældende lovgivning.

I 2021 blev der etableret systemunderstøttelse til kontraktindgåelse og dermed sikret bedre overblik og strammere opfølgning. I takt med, at PFA ønsker at være mere bæredygtig, har PFA opstartet projektet om at gøre PFA CO2-neutral. Se side 44.

PFA skiftede i 2021 leverandør af Facility Management-ydelser, og en Svanemærket leverandør understøtter nu PFA's fortsatte arbejde med en ansvarlig drift af PFA's domicil.

Ansvarlig forretningspraksis

Whistleblower-ordning i PFA

PFA's whistleblower-ordning giver medarbejdere, kunder og eksterne samarbejdspartnere mulighed for at indberette forhold på en sikker og fortrolig måde ved mistanke eller viden om overtrædelse af lovgivning, svindel eller andre uredelige forhold, som strider mod PFA's politikker og værdisæt.

Indberetning kan ske fortroligt og anonymt ved at indberette i whistleblower-systemet via et link på PFA's hjemmeside eller intranet. For at sikre anonymitet er whistleblower-systemet hostet af en ekstern IT-leverandør. Endvidere er whistleblower-systemet uafhængigt af alle andre systemer i PFA. Systemet testes regelmæssigt.

Sagerne indberettes elektronisk til formanden for koncernrevisionsudvalget og chief compliance officer eller øvrige medlemmer af koncernrevisionsudvalget, som undersøger forholdene nærmere og rapporterer til bestyrelsen. PFA garanterer, at det ikke vil have nogen negative konsekvenser for hverken medarbejdere eller forholdet til eksterne, som har rapporteret i god tro om faktiske eller formodede overtrædelser.

Medarbejdere i PFA-koncernen gennemfører årligt et obligatorisk undervisningsprogram vedrørende anvendelse af whistleblower-ordningen. Formålet med undervisningsprogrammet er at øge kendskabet til ordningen blandt medarbejdere.

Der er i 2021 indberettet 7 sager, som er behandlet og afsluttet.

Forebyggelse af korruption

PFA accepterer ikke korruption, svindel og anden økonomisk kriminalitet og har derfor processer, der skal sikre, at vores medarbejdere og leverandører ved hvilken adfærd, der forventes af PFA. PFA har fokus på at uddanne alle medarbejdere i koncernen årligt om forebyggelse af hvidvask, terrorfinansiering og beskyttelse af persondata. Alle PFA's medarbejdere gennemgår en gang om året et e-learning-program og tilhørende test omhandlende information om PFA's etablerede whistleblower-ordning. PFA's personalepolitikker er beskrevet på pfa.dk. PFA risikovurderer leverandører, og leverandørerne skal underskrive PFA's Code of Conduct, hvor det fremgår at PFA ikke accepterer korruption. PFA opfordrer alle medarbejdere og eksterne partnere til at rapportere om uretmæssig forretningsadfærd. Dette kan ske via vores whistleblower-ordning.

Hvidvask, persondata og efterlevelse af lovkrav

I 2021 blev den obligatoriske årlige e-learning og tilhørende test ift. forebyggelse af hvidvask og terrorfinansiering samt for persondatabeskyttelse (persondataforordningen) gennemført af alle medarbejdere i PFA.

Finanstilsynet var i 2021 på hvidvaskinspektion i PFA Pension. Inspektionen resulterede i fire påbud, som PFA Pension er i gang med at efterleve.

Datatilsynet foretog i 2021 et skriftligt tilsyn af PFA Pensions modenhed i forhold til databeskyttelse. På baggrund af PFA Pensions besvarelse vurderede Datatilsynet ikke, at PFA Pension skulle underlægges yderligere tilsyn eller dokumentationskrav og afsluttede sagen.

Arbejdet med systemunderstøttelse og videreudvikling af processer ifm. håndteringen af forebyggelse af hvidvask og terrorfinansiering samt databeskyttelse er fortsat med en bred forankring på tværs af enheder i PFA.

Skatteregnskab for PFA-koncernen

PFA ønsker at bidrage til en øget transparens på skatte- og afgiftsområdet, og derfor har vi samlet en opgørelse over de skatter og afgifter, vi årligt betaler og opkræver. Opgørelsen er en del af efterlevelsen af PFA-koncernens skattepolitik og beskriver en del af PFA's samfundsbidrag.

Samlede skatter og afgifter afregnet af PFA (mio. kr.)*

	2021	2020	2019
Selskabsskat	0	13**	0
Lønsumsafgift	196	166	157
Ejendomsskat	128	125**	110
Skadesforsikringsafgift	8	8	7
Øvrige afgifter	2	2	1
Pensionsafkastskat	7.366	5.015**	6.749
Afgifter efter pensionsbeskatningsloven:	670	765	679
A-skat og AM-bidrag (pensioner):	5.228	5.022**	4.766**
A-skat og AM-bidrag (medarbejdere):	503	444**	421
Moms	0	0**	44
Sum	14.101	11.560**	12.934**

* Tallene er opgjort pr. 31. december 2021 og afrundet til nærmeste hele tal. Der vil komme ændringer i nogle af tallene i forbindelse med endelig opgørelse forud for endelig indberetning.

** Reguleret i forhold til tidligere offentliggørelse.

Advocacy

I PFA gør vi meget for at holde os engageret og opdateret i den konstant stigende grønne omstilling. I løbet af 2021 har vores chef for Bæredygtighed, Sasja Beslik, repræsenteret PFA's engagement ved at deltage i bæredygtige konferencer rundt omkring i verden. Dette har blandt andet været i Sveriges *Di-Hållbarhetskongf 2021*, med fokus på fremtidens holdbare ressourcer i en bæredygtig verden, samt Kroatiens *First Sustainable Finance* konference med opmærksom på, hvilke tendenser de har valgt at belyse. Dernæst udvidede Sasja PFA's horisonter ved at deltage i både *South America Sustainable Fin-tech conference* i Argentina og Singapores *Fin-tech week & Sustainability*, som begge satte ansvarlige og bæredygtige strategier på dagsorden. Yderligere deltog han i Storbritanniens *Greenwashing in ESG* med fokus på de problematikker, der kan opstå i forbindelse med ESG. Alt dette er med til at gøre tilrettelæggelsen af vores bæredygtighedsstrategi endnu skarpere.

Støtte til foreninger og frivilligt arbejde

Mentorordning for veteraner

PFA har siden 2017 støttet og samarbejdet med organisationen Velkommen Hjem, som tilbyder mentorforløb til hjemvendte veteraner. Udvalgte ledere fra PFA stiller deres kompetencer og netværk til rådighed for udvalgte hjemvendte veteraner med det formål at hjælpe dem videre til det civile arbejdsliv, uddannelse eller at fortsætte deres karriere i militæret. Udover, at PFA støtter den enkelte veteran, giver det mentorerne mulighed for at arbejde med sig selv som ledere ved at stå over for mennesker med en anden arbejdsmæssig profil, end PFA er vant til. Arbejdet som mentor har betydet, at flere af PFA's mentorer har etableret et netværk med andre virksomheder, der også støtter organisationen Velkommen Hjem.

PFA har i 2021 haft 4 mentorforløb og derudover deltaget i en række arrangementer og møder med Velkommen Hjem.

Bidrag til politiske partier

Vi ønsker gennem dialog med det politiske miljø at stimulere interessen for og kendskabet til relevante områder, der har væsentlig betydning for PFA-koncernen og vores kunder. Vi yder ikke økonomisk bidrag til politiske partier eller enkeltkandidater.

Reduktion af papirforbrug

	2021	2020	2019
Reduktion af breve, der er sendt via e-Boks	23.336 kg papir	221.489 kg papir	14.549 kg papir
Reduktion af breve lagt på Mit PFA	900.455 kg papir	1.070.212 kg papir	755.732 kg papir
Samlet reduktion i kg papir	923.791 kg papir	1.291.701 kg papir	770.281 kg papir

Affaldsforbrug (ton)

	2021	2020	2019
Samlet affaldsmængde	81	120	203

Mængden omfatter følgende affaldstyper: Forbrændingsegnet affald, pap, papir, fortroligt papir, plastfolie, jern og metal, madaffald, glas, elektronikaffald og blandet affald til sortering. Det lavere tal i 2020 vurderes at skyldes færre medarbejdere på PFA's kontorer pga. coronapandemien. Primært brændbart affald og madaffald er de store forskelle. Det markante fald i affaldsmængden fra 2020 til 2021 formodes at skyldes, at PFA i det forgangne år har skiftet leverandør af affaldshåndtering, og at en delmængde af dataene i den forbindelse er gået tabt.

Data og nøgletal for medarbejdere

- og arbejdsforhold

Antal medarbejdere

	2021	2020	2019
Antal medarbejdere (gennemsnitligt antal heltidsansatte/FTE)	1.487	1.396	1.323
Medarbejderomsætningshastighed i pct.	11,5	10,8	14,0

Anciennitet og alder

	Anciennitet	Alder
Mænd	7,3	44,3
Kvinder	8,2	44,3
Medarbejdere (mænd og kvinder)	7,8	44,3

Ovenstående tal er eksklusive timelønnede medarbejdere. PFA havde ved udgangen af 2021 107 timelønnede medarbejdere ansat.

Medarbejdere i fleksjob

	2021	2020	2019
Antal i fleksjob	7	7	7

Sygefravær

	2021	2020	2019
Sygefravær i pct./FTE	1,9	2,0	3,3

Arbejdsulykker

	2021	2020	2019
Antal arbejdsulykker	18	21	9

PFA har en arbejdsmiljøorganisation, hvis formål er at medvirke til at skabe et sikkert og sundt arbejdsmiljø i PFA. Tallene er baseret på de indberetninger, som PFA har foretaget til Arbejdstilsynet.

Sager om diskriminerende adfærd

	2021	2020
Sager om diskriminerende adfærd	1	0

2020 var det første år, at PFA rapporterede på sager om diskriminerende adfærd.

PFA's engagementsmåling

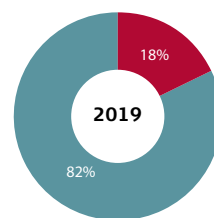
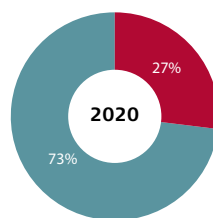
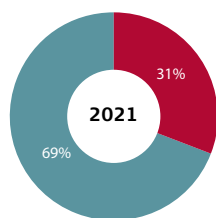
	2021	2020	2019
Medarbejderengagement*	6,0	6,0	5,9
PFA i forhold til finans- og forsikringsbranchen**	6,1 / 5,7	6,0 / 5,2	5,8 / 5,2
Vil anbefale andre at søge job i PFA	6,2	6,2	6,0

*PFA's engagementsmåling baseres på en skala fra 1-7, hvor 7 er bedst.

**PFA's engagementsmåling sammenlignes med Enalyzer's branchebenchmark fra den danske finans- og forsikringsbranche. I 2021 var det muligt at benchmarke 7 af spørgsmålene fra PFA's engagementsmåling mod branchen, hvorfor kun totalscoren for disse spørgsmål er anvendt.

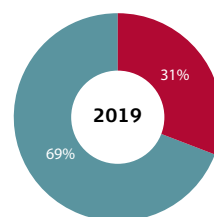
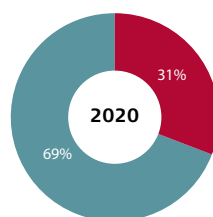
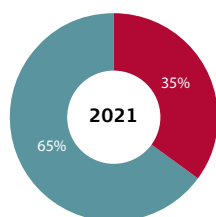
Kønsdiversitet i PFA's ledelse og PFA's kunderåd

Mænd ● Kvinder ●



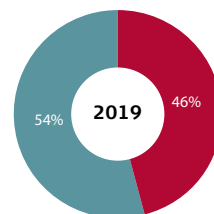
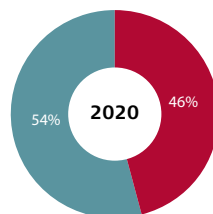
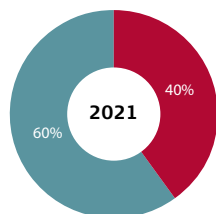
Direktører

Mænd:	9	11	14
Kvinder:	4	4	3
I alt:	13	15	17



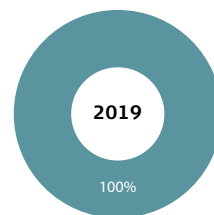
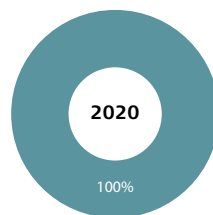
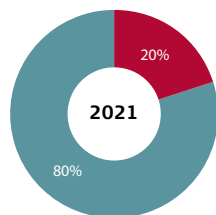
Mellemledere

Mænd:	40	44	38
Kvinder:	22	20	17
I alt:	62	64	55



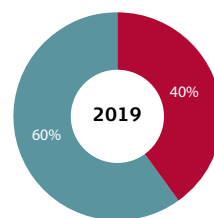
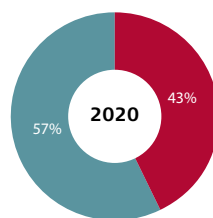
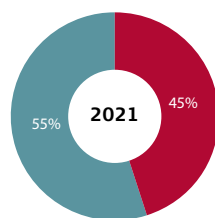
Teamledere

Mænd:	61	49	43
Kvinder:	40	41	36
I alt:	101	90	79



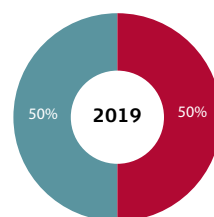
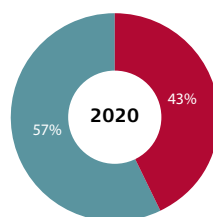
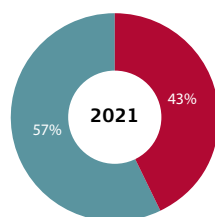
PFA's direktion

Mænd:	4	4	4
Kvinder:	1	0	0
I alt:	5	4	4



PFA's Kunderåd

Mænd:	42	42	43
Kvinder:	35	32	29
I alt:	77	74	75*



PFA's Seniorkunderåd

Mænd:	8	8	5
Kvinder:	6	6	5
I alt:	14	14	10

* Tre pladser var ledige ved udgangen af året.

PFA's måltal og politik for den kønsmæssige sammensætning af bestyrelser

PFA har senest i juni 2021 opdateret måltal for bestyrelsen og politik for den kønsmæssige sammensætning blandt ledere.

Målsætning for fordelingen af kønnene er følgende:

- For bestyrelser med tre medlemmer 33,33/66,67 pct.
- For bestyrelser med fire medlemmer 25/75 pct.
- For bestyrelser med flere end fire medlemmer, dog ikke for PFA Holdings og PFA Pensions bestyrelser, 40/60 pct. i 2023.
- For bestyrelsen i PFA Holding og PFA Pensions bestyrelse 33,33/66,67 pct. i 2025.

Bestyrelserne i de respektive juridiske enheder ønsker en ligelig fordeling af køn på bestyrelsesniveau i overensstemmelse med de fastsatte måltal, hvilket sammen med øvrige kvalifikationer er i fokus, når der skal findes bestyrelseskandidater.

Status på opfyldelse af måltal i bestyrelserne ved afslutningen af regnskabsåret 2021

Bestyrelser med 3 medlemmer

For bestyrelser med tre medlemmer, gældende for bestyrelserne i visse af koncernens danske investeringsselskaber, er PFA-Koncernens måltal for det underrepræsenterede køn alene vejledende, da selskaberne ikke selvstændigt opfylder kravene for at være omfattet heraf, men det kan oplyses, at fordelingen af køn er 33,33/67,67 pct. i disse selskaber bortset fra et enkelt selskab, hvor fordelingen er 0/100 pct.

Bestyrelser med 4 medlemmer

For bestyrelser med fire medlemmer, gældende for bestyrelserne i visse af koncernens danske ejendomsselskaber¹, der er selvstændigt omfattet af kravene om måltal, og i PFA Bank, var måltallet opfyldt ved udgangen af 2021, idet fordelingen af køn er 25/75 pct. i disse selskaber. For koncernens øvrige danske ejendomsselskaber med 4 bestyrelsesmedlemmer, som ikke selvstændigt opfylder kravene om at skulle fastsætte måltal, kan oplyses, at fordelingen af køn er 25/75 pct. bortset fra tre enkelt selskaber, hvor fordelingen af køn er 0/100 pct.

Bestyrelser med mere end 4 medlemmer

For bestyrelser med flere medlemmer end fire, gældende for bestyrelsen i PFA Asset Management, er måltallet ikke opfyldt ved udgangen af 2021, idet fordelingen af køn er 0/100 pct. Som ovenfor nævnt, ønskes en ligelig fordeling af kvinder og mænd på bestyrelsesniveau, hvilket sammen med øvrige kvalifikationer er i fokus, når der skal findes bestyrelseskandidater, men da den mest egnede kandidat i forbindelse med nyvalg til bestyrelsen i 2021 ikke var af det underrepræsenterede køn, har det ikke været muligt at opfylde målsætningen ved udgangen af 2021. Målsætningen er en andel af det underrepræsenterede køn på 40 pct. i 2023.

PFA Holdings og PFA Pensions bestyrelser

For PFA Holdings og PFA Pensions bestyrelser, som er identiske, var den kønsmæssige fordeling 26,67/73,33 pct., ved udgangen af 2021 og måltallet var således ikke opfyldt. Dette kan til dels henføres til, at PFA's ejerstruktur og deraf følgende procedure for valg af bestyrelsesmedlemmer, kun gør det muligt at ændre kønssammensætningen gradvist og over årene. Målsætningen er en andel af det underrepræsenterede køn på 33,33 pct. i 2025.

Øget mangfoldighed og øge antal af det underrepræsenterede køn i lederstillinger i PFA

For at styrke mangfoldighed og en inkluderende kultur i PFA og nå de konkrete måltal for kvinder i lederroller på medlemlederniveau har vi i 2021 forankret PFA's personalepolitik for mangfoldighed og inklusion.

Vores 2021 aktiviteter for at øge mangfoldighed og øge antal af det underrepræsenterede køn i lederstillinger i PFA var følgende:

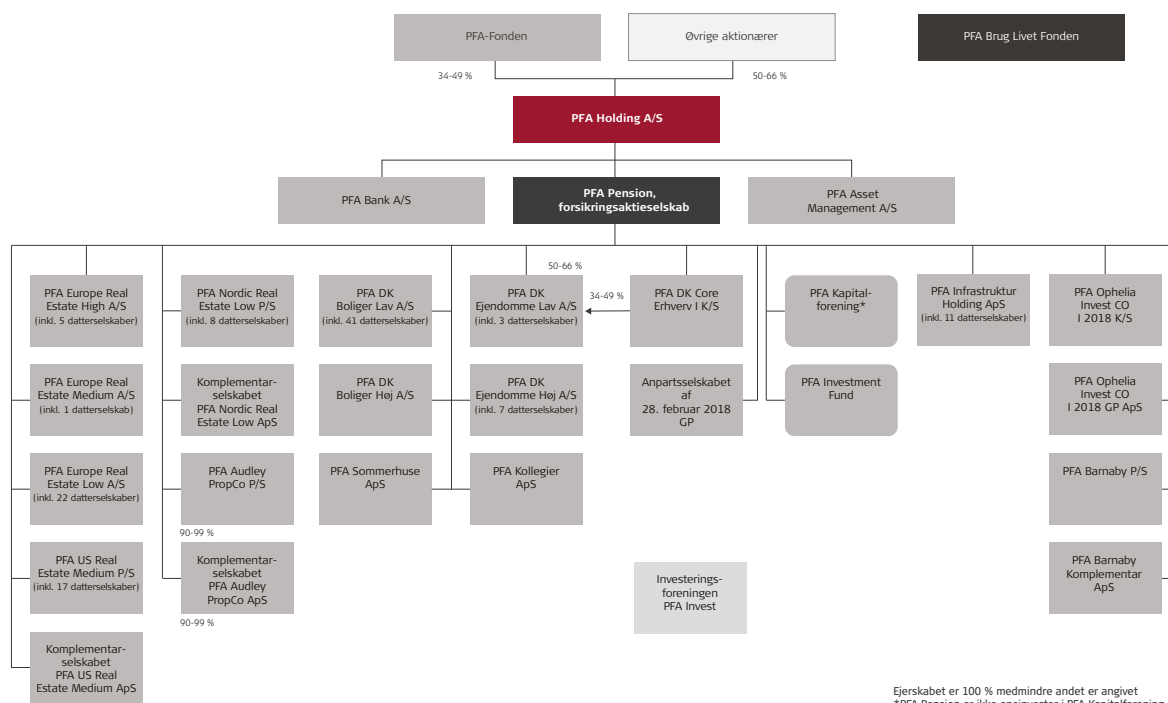
- Personalepolitik for mangfoldighed i PFA implementeret
- Dialogkort om inklusion og mangfoldighed til team- og udviklingsdialoger implementeret
- Workshop i blinde vinkler og ubevidste præferencer for alle ledere i PFA afholdt
- PFA's tilstedeværelse opdateret på tværs af kanaler og sociale medier, interne ... samt pilot på sproglighed i kampagner og stillingsannoncer
- 360 graders lederevaluering af alle ledere i PFA ud fra sagligt udvalgte kompetencer

Læs mere om PFA's måltal for at øge andelen af det underrepræsenterede køn i bestyrelser og PFA's ledelsesniveau på pfa.dk.

1. Følgende danske ejendomsselskaber er omfattet af kravene om at fastsætte måltal:
PFA DK Ejendomme Høj A/S, PFA DK Ejendomme Lav A/S, PFA Europe Real Estate Medium A/S, PFA US Real Estate Medium P/S, PFA Nordic Real Estate Low P/S.

Koncernstruktur

Koncern diagram pr. 31. december 2021



PFA's historie går tilbage til 1917. Aktiekapitalen i moderselskabet PFA Holding A/S er på 1 mio. kr., og selskabet kan højst udbetale et samlet årligt udbytte på 5 pct. af aktiekapitalen svarende til 50.000 kr. Dermed understøtter ejerstrukturen PFA's målsætning om at skabe størst mulig værdi til kunderne.

Aktionærer i PFA Holding A/S er PFA-Fonden og øvrige aktionærer, der primært består af de stiftende organisationer fra 1917, hvis medlemmer og medarbejdere for hovedpartens vedkommende er kunder i PFA.

PFA-koncernen blev i 2021 i det væsentligste justeret således:

Der er etableret en række nye datterselskaber til brug for alternative investeringer. Der er derudover ikke foretaget væsentlige justeringer i PFA-koncernen.

Denne årsrapport omhandler PFA-koncernen og omfatter følgende selskaber/juridiske enheder:

- PFA Holding A/S (moderselskab)
- PFA Pension, forsikringsaktieselskab
- PFA Asset Management A/S
- PFA Bank A/S
- PFA DK Ejendomme Lav A/S med datterselskaber
- PFA DK Ejendomme Høj A/S med datterselskaber
- PFA DK Boliger Lav A/S med datterselskaber
- PFA DK Boliger Høj A/S
- PFA Europe Real Estate Medium A/S med datterselskab
- PFA Europe Real Estate High A/S med datterselskaber
- PFA Europe Real Estate Low A/S med datterselskaber
- PFA US Real Estate Medium P/S med tilhørende komplementar og datterselskaber
- PFA Nordic Real Estate Low P/S med tilhørende komplementar og datterselskaber
- Anpartsselskabet af 28. februar 2018 GP
- PFA Sommerhuse ApS
- PFA Kollegier ApS
- PFA Infrastruktur Holding ApS med datterselskaber
- PFA Barnaby P/S med tilhørende komplementar
- PFA Ophelia Invest CO I 2018 K/S med tilhørende komplementar
- PFA DK Core Erhverv I K/S med tilhørende komplementar
- PFA Audley PropCo P/S med tilhørende komplementar
- PFA Kapitalforening
- PFA Investment Fund

PFA Holding A/S

CVR: 22 43 80 18

Sundkrogsgade 4

2100 København Ø

Telefon: 39 17 50 00

pfa.dk



PFA
Mere til dig